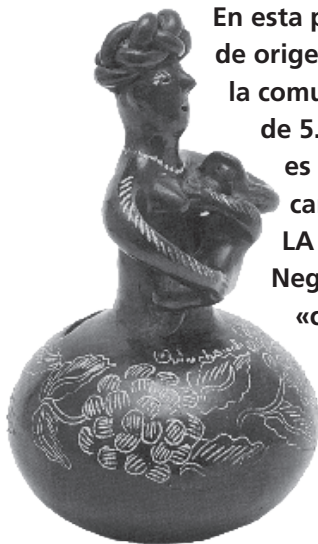


CERÁMICA DE QUINCHAMALÍ



En esta pequeña y polvorienta aldea de origen mapuche y perteneciente a la comuna de Chillán, no viven más de 5.000 habitantes. Sin embargo, es el epicentro de una de las más características artesanías chilenas, LA CERÁMICA DE QUINCHAMALÍ. Negra y decorativa, sus famosas «cantaoras» o guitarreras –que según cuentan están inspiradas en la gran folclorista Violeta Parra– han alcanzado los competitivos mercados mundiales.

LOS PASOS DEL ARTESANO

La materia prima del artesano la constituye una greda negra y gruesa y otra amarilla más fina que se junta con arena de origen volcánico llamada trumao. Una vez confeccionada la pieza, se oreo, se bruñe y se le aplica el colo, para dejar secar nuevamente y bruñir otra vez con una piedra. Luego se realizan los dibujos con una aguja o espina y finalmente es embardunada con gordura de

gallina para darle más protección y brillo. El color negro se logra al meter la pieza recién sacada del fuego en bosta húmeda de animales. El humo que produce la boñiga quema la pasta. Una vez enfriada la pieza, se aplica pasta blanca en las incisiones hechas anteriormente. Cuando ya se secó, se eliminan los gránulos con un paño seco.



www.quinchamali.cl

XVI Región. Capital: Chillán

Población: 438.103* - Superficie: 13.178,5 km²

*Fuente: INE. Proyecciones de población al 2016.

BITÁCORA



HACER

Crea con greda algunas de las imágenes típicas de la artesanía de Quinchamali.



LA IMAGINACIÓN EN ACCIÓN

Eres una cantaora o guitarrera de cerámica de Quinchamali. Imagina que un turista extranjero te toma entre sus manos y te pregunta cuál es tu historia. ¿Qué le respondes?



A OBSERVAR

Fíjate en los detalles de la cerámica de Quinchamali y compáralos con la cerámica de Pomaire (RM) y de Guangualí (IV R) en cuanto a color, porosidad, temática,

Pomaire (RM)

Guangualí (IV R)

<hr/>	<hr/>
<hr/>	<hr/>
<hr/>	<hr/>
<hr/>	<hr/>