

En 2004 se creó la PSU, test estandarizado como sistema de selección a la educación superior que puso fin al sistema de Prueba de Aptitud Académica (PAA) que operó entre 1966 y 2003. Elaborado y administrado por el Departamento de Evaluación, Medición y Registro Educacional (DEMRE) de la Universidad de Chile, lo constituyen 4 pruebas: 2 obligatorias (matemáticas y comunicación y lenguaje) y 2 electivas: Ciencias (que incluye Física, Biología y Química) e Historia y Ciencias Sociales. Las 30 Universidades del Consejo de Rectores de las Universidades Chilenas (CRUCH) lo usan como sistema de selección de ingreso a sus planteles. Asimismo, varias universidades privadas no tradicionales también lo ocupan, aunque en forma voluntaria.



## Promoción 2016: sigue la BRECHA

En las 4 pruebas rendidas en 2016 aumentó la brecha entre colegios Particulares Pagados (PP) y Municipales (M).

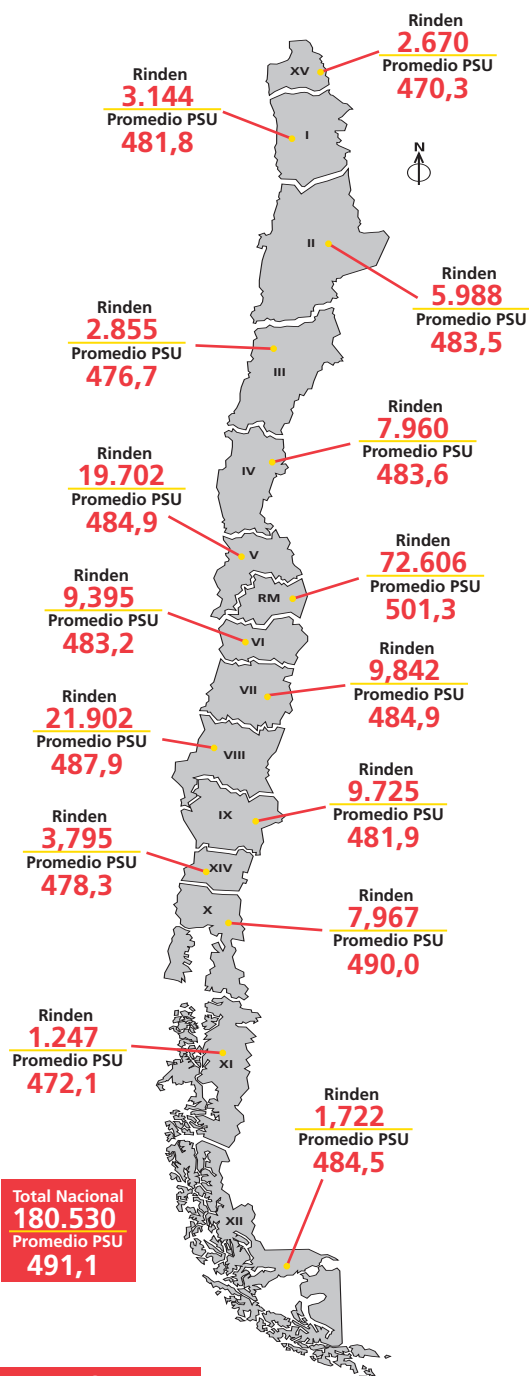
Esta refleja una realidad que en la última década va en alza y no se detiene. ¿Razones? El nivel socioeconómico de los alumnos, el contexto cultural en que se desarrollaron y –aquí un dato nuevo– los paros de profesores y/o de estudiantes (menos clases) que han marcado la educación municipal en estos últimos años. Asimismo, se habla que la PSU en sí discrimina cuando lo cierto es que no es más que el “termómetro” de la realidad educacional chilena.

### Puntaje según dependencia del establecimiento

Prueba	M	PS	PP	Brecha M/PP
• Lenguaje	469	502	593	124
• Matemática	468	501	607	139
• Historia	470	502	597	127
• Ciencias	467	502	605	138

M: Municipal - PS: Particular Subvencionado - PP: Particular Pagado.  
Fuente: Sistema Único de Admisión, 2016.

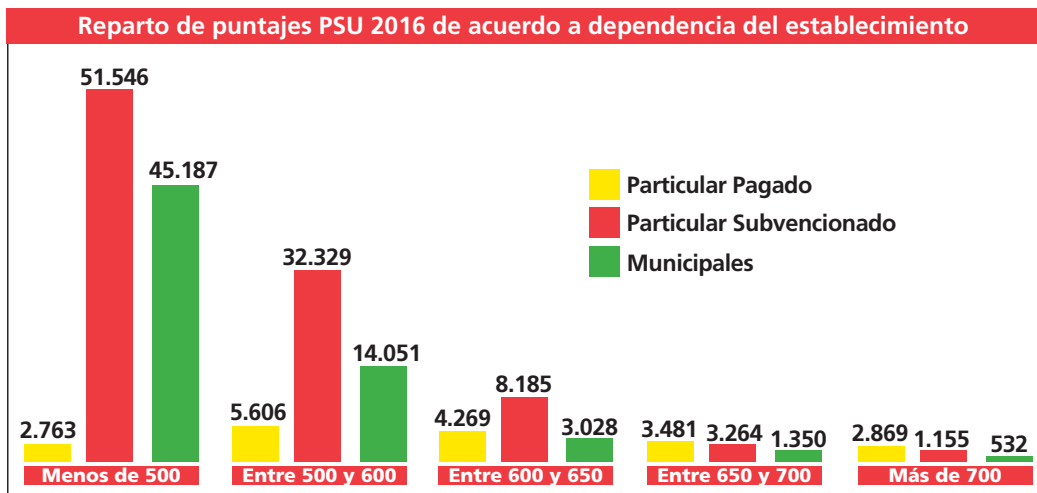
### Resultados PSU 2016 por regiones



## ¿Qué le pasó al INSTITUTO NACIONAL?

De él han salido **16** presidentes de la República así como numerosos Premios Nacionales. Con la nueva Ley de Inclusión Escolar (**2015**) que no permite la selección de los alumnos en los colegios municipales más los largos períodos de paros estudiantiles, su nivel decayó. De ser el colegio N°**11** en mejores resultados PSU en **2008**, este **2016** pasó al lugar N°**101**.

**100.046** de los **180.587** estudiantes que rindieron la PSU en **2016**, obtuvieron menos de **500** puntos.



Fuente: Pontificia Universidad Católica de Valparaíso.

De los **100** mejores establecimientos en promedio de la **PSU 2016**, **93** son colegios Particulares Pagados, **5** Particulares Subvencionados y **2** Municipales.

El **1%** de los alumnos de colegios Municipales tiene más de **700** puntos. En cambio, el **15%** de los estudiantes de colegios particulares pagados obtiene sobre **700** puntos.

### Puntaje según género por pruebas - PSU 2016

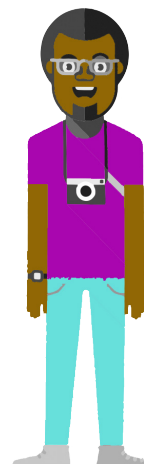
	Hombre	Mujer	Diferencia
• Lenguaje	499	501	2
• Matemática	511	491	20
• Historia	510	491	19
• Ciencias	514	489	25
• Notas NEM	529	557	28

NEM: Notas Enseñanza Media.  
Fuente: Sistema Único de Admisión.



### EL ESTEREOTIPO DE GÉNERO

Diversos estudios recientes canalizados por la Facultad de Educación de la Universidad Católica sobre género han demostrado que existe un sesgo que se reproducen, discursos, predisposición y énfasis diferentes de parte de la sociedad hacia los estudiantes mujeres y hombres. Este sesgo estereotipado alcanza incluso a los propios profesores –más acentuado aún en profesoras (que constituyen 80% de la totalidad de los docentes del país)– hacia sus alumnos y alumnas.



### Para darle una segunda vuelta...



¿Cuánto más probable es para un alumno de un colegio PS obtener sobre 700 puntos respecto de un alumno de un colegio municipal?



¿Es posible considerar a Chile un país desarrollado en circunstancias que el 55,5% de los alumnos que rindieron la PSU el 2016 estén bajo los 500 puntos?