

# LA CIUDAD: UN ESPACIO EDUCATIVO



## GUÍA METODOLÓGICA



Programa: «OJO CON COLINA»

- Cómo, dónde y por qué Colina
- Tradiciones: Cuasimodo y Las Canteras
  - Sitio de Batalla de Chacabuco
    - Casonas con Historia
    - Los Baños de Colina
  - Centro de Estudios Espaciales
- Chevrita: la industria de la cabras
  - Casa Museo Luis Peña



## COLINA A SUS PIES...

*«...En los años de los pozuelos i de la confianza social, de los almofrejes de cuero i de las cazuelas en lebrillo, eran los baños de Colina y sus haciendas vecinas los sitios favoritos de los paseos campestres i de las alegres danzas, de las visitas de las familias con 'camas y petacas'. Todo esto lo ha desterrado hoy el brocado en que se sientan nuestras damas, i las alfombras de Bruselas en que lucen su menudo pie sus graciosas hijas...»*

Benjamín Vicuña Mackenna en «De Valparaíso a Santiago» de 1877.

«Tan lejos tan cerca» podría ser una buena definición de Colina. Por una parte esta ciudad de la cual tenemos referencias desde 1622, año de la construcción de la Iglesia de la Inmaculada Concepción (hoy Casa de la Cultura) está a pasos de la megápolis y de ella ha tomado la modernidad con todas sus secuelas y, por otro, mantiene «contra viento y marea» sus aires campestres cargados de tradiciones e historia.

Con la Guía Metodológica **La Ciudad, un espacio educativo: «Ojo con Colina»** queremos poner en las manos de ustedes, los profesores, la posibilidad de usar la comuna en el proceso de enseñanza-aprendizaje. Pues ¿cuánto más podemos indagar en nuestra historia desde el lugar mismo de la Batalla de Chacabuco, de una de las casonas patronales que huelen a horno de barro, o desde los famosos y soñadores Baños de Colina?

En el contexto de la Reforma Educacional que permite llevar la educación mucho más allá de la sala, estimamos que recorrer Colina y sus alrededores, incluida la Estación de Rastreo de la Universidad de Chile, la Casa-Museo Luis Peña, la agroindustria Chevrita y el Centro Artístico y Cultural Estación Chicureo, tiene mucho que ver con aquella sentencia de Leon Tolstoi que afirmaba «conoce tu aldea y serás universal». Si escarbamos un poco, en el espacio cotidiano en el que nos desenvolvemos, hay muchas respuestas significativas en torno a lo que somos y más importante aún, a lo que queremos ser.

**Ilustre Municipalidad  
de Colina**

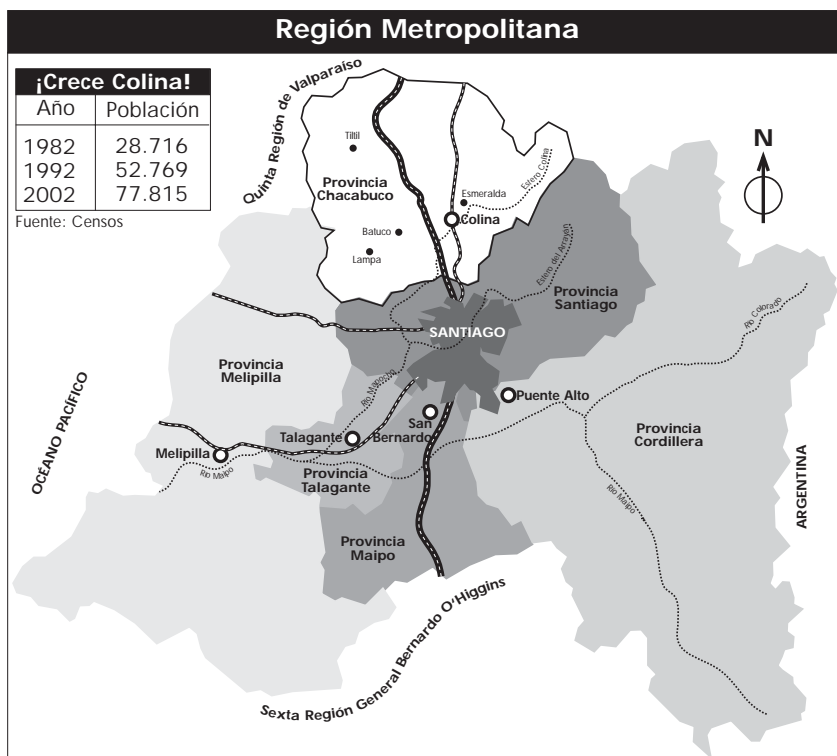
**Fundación Futuro**

**Estación Chicureo**

Esta Guía Metodológica fue elaborada por la historiadora Magdalena Piñera E., la periodista Claudia Sepúlveda y el diseñador Fernando Pizarro del equipo del proyecto Ojo con la Ciudad de Fundación Futuro. Apoquindo 3000, piso 19. Teléfono: 4227322 - Fax: 2325985. futuroandes@entelchile.net - www.fundacionfuturo.cl - Santiago, octubre de 2004 - Impresión: Andros Ltda. Asesoría de Rodrigo Opazo, director Casa de la Cultura de la Municipalidad de Colina.

## ¿CÓMO, DÓNDE Y POR QUÉ?

Capital de la provincia de Chacabuco, una de las 6 que conforman la Región Metropolitana, Colina existe como comuna desde 1891. Entonces –a días de la Guerra Civil– se promulgó la famosa y fecunda Ley de Comuna Autónoma que permitió la creación de un importante contingente de nuevas municipalidades. Si bien Colina mantiene un encantador sabor a tradiciones rurales, actualmente el 80% de su población habita en un radio urbano. Asimismo, se ha desarrollado un significativo foco industrial y habitacional que dan nuevos aires a la vieja Colina. ¡Mal que mal documentos históricos hablan del otorgamiento de estas tierras a don Pedro de la Barrera por allá por 1599!



Población de Colina		
Años	Hombres	Mujer
0 a 9	7.473	7.218
10 a 19	8.213	6.888
20 a 29	7.289	6.131
30 a 39	7.345	6.618
40 a 49	1.176	4.808
50 a 59	2.878	2.571
60 a 69	1.454	1.423
70 a 79	747	782
80 a 89	200	306
90 a 99	40	65
100 a 104	0	1
Totales	41.004	36.811

Fuente: Censo 2002.

### «Paseo a Colina»

Así se llama este grabado del naturalista francés vecindado en Chile en los inicios de la República, Claudio Gay (1800-1873). El camino a Colina salía desde el Puente Cal y Canto por la Cañadilla (actual Avda. Independencia) y seguía el antiguo polvoriento camino del Inca. Cargados con canastos de pollos, pan amasado y botellones de chicha, las carretas avanzaban hacia las afamadas termas. Las sandías, perdices, Algarrobos y la guitarra complementaban el paseo dominguero.



Grabado de Claudio Gay.

### Sugerencia de actividades:

- Hacer un mapa de la ciudad de Colina con sus calles y edificios principales. ¿A qué se deben sus nombres?
- Plantear hipótesis de las causas del significativo aumento de la población femenina entre 40 y 90 años.

## LAS TRADICIONES DE COLINA

La fiesta de Cuasimodo es quizás una de las más importantes, ¡aunque no la única! de sus tradiciones. También está su plaza triangular (no hay otra en Chile ni en el mundo con esta forma), con su infaltable busto de Bernardo O'Higgins al centro, sus famosos Algarrobos, sus canteras y el origen mismo de su nombre. Mientras algunos historiadores dicen que viene de la palabra quechua «collín» que significa perdiz, otros afirman que deriva de un antiguo cacique llamado Colín. Lo que nadie discute es que desde la dominación Inca (alrededor de 1400) la zona toma el nombre de Colina.

Dibujo de Auguste Borgel, 1837.



### Iglesia de la Inmaculada Concepción (MN)

Construida en 1622 cuando no había nada a la redonda salvo una posada para descansar, su misión fue dar amparo a los viajeros que circulaban desde Santiago hacia Mendoza. En la actualidad sólo quedan en pie el atrio y uno de sus muros perimetrales. En ellos, unido a unas construcciones aledañas, funciona muy activamente la Casa de la Cultura de Colina. Asimismo, desde ella parte la más tradicional y vistosa de las fiestas religiosas de la zona central, el Cuasimodo en el que participan más de 3.000 cuasimodistas a caballo.

### Fiesta de Cuasimodo

El Concilio de Trento (1545-1563), llamado así pues se celebró en esa bella ciudad italiana para dar una respuesta a la Reforma protestante encabezada por Lutero, estableció la conveniencia que los católicos comulgaran al menos una vez al año. Esta norma –como muchas otras implementadas por la Corona española– fue traspasada a América. Desde entonces, el domingo siguiente al de Resurrección,

el sacerdote acompañado de una comitiva que protegía al Santísimo en medio de los solitarios caminos rurales, salía de a caballo a repartir la comunión a los enfermos.

Así nace la fiesta de Cuasimodo, palabra que viene del latín *cuasi modo genti infantes*, es decir, «como niño recién nacido». Si bien esta fiesta se celebra en varias localidades de la Región Metropolitana, los expertos en religiosidad popular confirman que la tradición nació en Colina.



### Al decir de Vicuña Mackenna



«En otros años fue también famosa Colina por sus Algarrobos, el árbol de tan robusta leña como es elegante y flexible su follaje que la brisa estremece en las horas de fuego que en el estío abruma al caminante en estas cálidas rejiones. De los Algarrobos de Colina salió la mayor parte de las cureñas i armones de la Patria Nueva».

Tomado de «Viaje de Valparaíso a Santiago» de Benjamín Vicuña Mackenna, 1877.

### La milenaria cantería

Pólvora para romper los bloques de piedras, barretas para desprenderlos, cuñas para partir la piedra y cinceles para cantearlas son las técnicas con la que los canteros de Colina transforman el rocoso Cerro Pan de Azúcar en elementos de ornato y construcción. Con andesita azul (también hay basaltos) se hicieron los adoquines que pavimentaron el Santiago de fines del XIX. Visitar en km. 14 de la Autopista Los Libertadores.



### Sugerencia de actividades:

- «En el mundo globalizado las tradiciones de cada pueblo no son necesarias y habría que eliminarlas». Conformer un debate con un grupo a favor y otro en contra de la afirmación.

## SITIO DE LA BATALLA DE CHACABUCO

En la madrugada del 12 de febrero de 1817, en la cuesta de Chacabuco, se produjo el encuentro entre el Ejército Libertador y el realista. A las dos de la tarde la Batalla de Chacabuco –una de las más importantes dentro del proceso independentista– había terminado a favor de los patriotas. Pese a las victoriosas palabras del San Martín en el lugar de los hechos, «en 24 días hemos hecho la campaña, pasamos la cordillera más elevada del globo, concluimos con los tiranos y dimos libertad a Chile» faltaba aún el triunfo de Maipú (5 de abril de 1818) para la consolidación plena de la Independencia.



Oleo de Tomás Vandorse, 1850

### Hacia la Independencia

Tras el desastre de Rancagua (1 y 2 de octubre de 1814) donde las fuerzas patriotas fueron aniquiladas por el ejército realista, Bernardo O'Higgins emigró a la Argentina, donde se integra al naciente Ejército Libertador. Éste, al mando del general José San Martín, salió de Mendoza el 9 de enero de 1817 separado en tres divisiones. Una

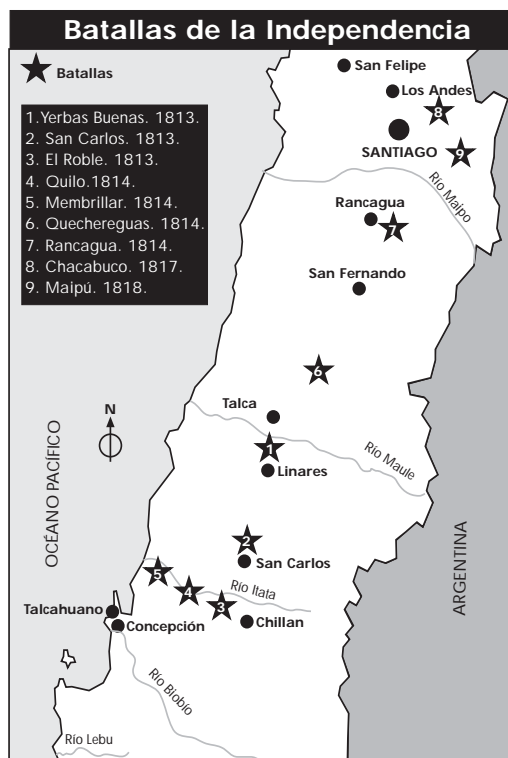
a cargo del general O'Higgins. Entre tanto, el brigadier Rafael Maroto, por encargo de Casimiro Marco del Pont (entonces gobernador de Chile) tomó a su cargo al ejército realista y avanzó con él hasta la cuesta de Chacabuco. Corría el 12 de febrero de 1817.



Oleos de Gil de Castro.

### O'Higgins y San Martín

Ninguno de los libertadores murió en suelo chileno. O'Higgins (1778-1842) hubo de hacerlo en Lima, Perú donde estaba desterrado tras su abdicación en 1823 y San Martín (1778-1850) en Boulogne Sur Mer, Francia donde vivió los últimos 25 años de su vida. Sin embargo los restos de los dos próceres fueron trasladados de vuelta «a casa». Los de O'Higgins descansan en Altar de la Patria frente a la Plaza Bulnes en Santiago y los de San Martín están en la Catedral de Buenos Aires.



El sitio de la Batalla de Chacabuco se ubica en el km. 56 de la Autopista Los Libertadores.

### Sugerencia de actividades:

- Construir una línea de tiempo con las principales batallas de la Historia de Chile marcándolas en tres colores según su trascendencia con respecto al territorio ganado, número de bajas, espectacularidad, etc. [www.ejercito.cl](http://www.ejercito.cl)

## CASONAS CON HISTORIA



Desde los largos siglos coloniales hasta el proceso de Reforma Agraria iniciado hacia 1950, el epicentro de la vida agraria de la zona central del país giró en torno a La Hacienda con sus «casas» al centro. Estas se caracterizaron por su estructura de adobe, techumbre de teja, corredores internos, patios interiores, su capilla aledaña y sus caballerizas, generalmente rodeadas de un parque de palmas y otras especies chilenas. Las casonas de Colina y sus alrededores, son una muy buena aproximación a todo el mundo rural en el que Chile se formó como nación.

### La fe del campo

Toda casona que se preciara contaba con su capilla propia. A ella venía el sacerdote a decirle misa a la familia y se rezaba diariamente en el mes de María y los días de Semana Santa. Para las misiones (se hacían una vez al año, generalmente en verano), todos los «inquilinos» (trabajadores agrícolas) y sus familias eran invitados a escuchar la palabra de Dios. Al final de esa semana, se realizaban bautizos, primeras comuniones y matrimonios.

### Nace la Hacienda

Con la llegada de Pedro de Valdivia a Chile (1540) se instauró el sistema de premiar los servicios prestados a la Corona española con tierras y encomiendas. Estas últimas consistían en cuidar en lo espiritual y temporal a los indios a cambio de sus servicios gratuitos. En ese marco se hizo posible la Hacienda chilena de la zona central. En ella se producía todo lo necesario para la subsistencia: trigo, hortalizas, criaderos de vacas, caballos y aves domésticas. Asimismo en ella se elaboraban ponchos, riendas, monturas, herraduras, cebo par la fabricación de velas, objetos de greda y otros de manera que prácticamente eran autárquicas, es decir, sobrevivían sin la necesidad de intercambio comercial.



En ese marco se hizo posible la Hacienda chilena de la zona central. En ella se producía todo lo necesario para la subsistencia: trigo, hortalizas, criaderos de vacas, caballos y aves domésticas. Asimismo en ella se elaboraban ponchos, riendas, monturas, herraduras, cebo par la fabricación de velas, objetos de greda y otros de manera que prácticamente eran autárquicas, es decir, sobrevivían sin la necesidad de intercambio comercial.

### Población de Colina de 15 años o más según religión

Católica	37.780
Evangélica	10.399
Testigo de Jehová	549
Judaica	35
Mormón	476
Musulmana	11
Ortodoxa	14
Otra religión	2.436
Ateo o agnóstico	3.931

Fuente: Censo 2002.

Si los muros hablaran...

Juana Fernández Solar (1900-1920), la misma que en 1987 se convirtió en Teresa de Los Andes, la primera santa chilena, pasó su infancia en la Hacienda de Chacabuco (1739) que pertenecía a su familia. Cuentan que las mismas habitaciones cobijaron un siglo antes a San Martín, O'Higgins cuando éstos regresaban de la Batalla de Chacabuco en 1817.



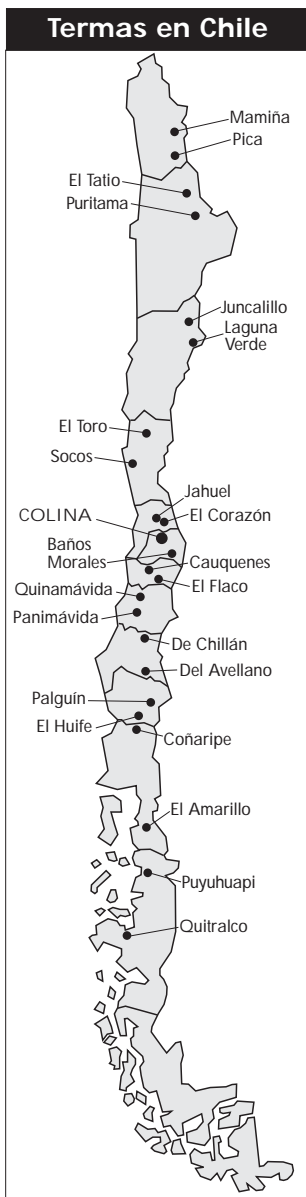
Las Casas de Quilapilún (MN), Chacabuco (MN) y Reina Sur sólo se pueden ver por fuera. Para visitar la casona San Miguel contactar al tel: 8441305.

### Sugerencia de actividades:

- Confeccionar la agenda (actividad, alimentación, recreación, medio de transporte y comunicación, lectura, etc) de un día martes de un hacendado del siglo XVIII y otra de un agricultor del siglo XXI.

## LOS BAÑOS DE COLINA

**A los pies del cerro Cocalán, a 909 metros de altura sobre el nivel del mar, se ubican las termas de Colina. Si bien ellas son milenarias (están allí desde el mismísimo período Cuaternario) aparecen en los libros de historia recién en tiempos de la Independencia. Entonces, las frecuentaban ni más ni menos que don Casimiro Marco del Pont y María Graham, la norteamericana que a principios del siglo XIX anduvo por estas tierras anotando todo cuanto vio en su famoso «Diario de mi residencia en Chile». Desde esos convulsionados días a la fecha, mucha agua ha corrido por sus baños...**



### El origen de las termas

Dependiendo del origen geológico de las aguas termales, éstas se denominan magmáticas o telúricas. Las magmáticas nacen de filones metálicos, sus aguas poseen mayor cantidad de minerales (arsénico, boro, cobre, fósforo y nitrógeno, entre otros) y tienen temperaturas mayores a los 50° C. A cambio, las de telúricas, que poseen aguas más frías y con menor cantidad de minerales (bicarbonatos, cloruros, sales de cal y otros) pueden brotar de cualquier lugar.

### Al decir de María Graham

«Un hermoso y cristalino arroyo se abre paso por el valle, en su fuente están los célebres baños. Varios manantiales abundan de la roca viva a una temperatura que no baja de cien grados Fahrenheit. El agua es clarísima, sin sabor ni olor especial, pero los adquiere a las pocas horas, al embotellarla, según dicen (...) Las aguas son recomendadas para el reumatismo, la icterecia, las escrófulas y las enfermedades cutáneas (...) Para la gente pobre hay una habitaciones que en seis por siete pies albergan a toda una familia. De igual manera se acomodan los ricos, con la sola diferencia que sus aposentos miden quince pies por lado (...) En la primera semana de junio los pacientes se retiran (...)» Lord Tomás Cochrane, él de la Primera Escuadra Nacional, fue uno de los acompañantes de la Graham a los baños de Colina.



Tomado de «Diario de mi residencia en Chile en 1822» de María Graham [www.memoriachilena.cl](http://www.memoriachilena.cl)

### ¿Para qué las termas?

El baño termal acrecienta la temperatura del cuerpo matando gérmenes y virus colaborando en la eliminación de toxinas y aumenta la presión hidrostática con lo que mejora la circulación sanguínea y la oxigenación. Al incrementar la oxigenación, mejora la alimentación de los tejidos y con ello aumenta el metabolismo ayudando así a la digestión. El baño repetido puede mejorar el sistema nervioso autónomo del cuerpo.

Para visitar las Termas de Colina contactar al  
tel: 8440990 – 91 o [www.termas.cl](http://www.termas.cl)

### Sugerencia de actividades:

- Investigar la historia de las termas de Caracalla y Diocleciano e insertar en contexto de la época.
- Elaborar un dibujo esquemático del origen y funcionamiento de una terma.

## CENTRO DE ESTUDIOS ESPACIALES

En 1957, bajo el dominio de la National Aeronautics Space Administration (NASA) se levantaron en Colina 12 antenas parabólicas para dar apoyo terrestre a misiones espaciales desde la Estación de rastreo de satélites. En 1989 ésta pasó a manos de la Universidad de Chile quien sigue adelante aprovechando las privilegiadas condiciones ambientales del lugar para enviar y recibir información a la distancia por medio de señales electromagnéticas y eléctricas.



### Chile: + que globalizado

Actualmente, la Universidad de Chile cuenta con dos estaciones de rastreo de satélites: la de Colina ubicada a 33° 09' Latitud Sur y a 70° 40' Longitud Oeste y la de Isla de Pascua que se halla a 27° 09' Latitud Sur y 109° 23' Longitud Oeste.

### Ni 2 horas más ni 3 menos

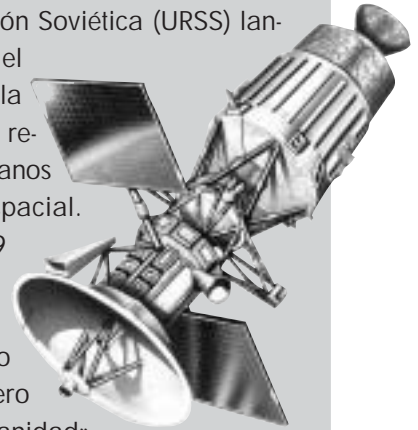
La Estación de Rastreo cuenta con un sistema propio e independiente de energía eléctrica y agua potable. Asimismo, la hora con la que se trabaja al interior de la Estación es la hora mundial o GMT (que da el meridiano 0° de Greenwich en Inglaterra y que desde el siglo XVII fuera adoptado como origen de las longitudes). Así, todas las estaciones de rastreo del planeta pueden hablar el mismo «idioma» horario.

### Someone in space?

La alta tecnología con la que trabajan los 25 científicos del lugar (todos hablan inglés pues ese es el idioma con que opera el mundo espacial) permite desarrollar sistemas de información geográfica y estudios de compatibilidad electromagnética fundamentales para los proyectos de inversión tecnológica, agrícola y minera, entre otros. Asimismo, el centro genera servicios de telemetría, rastreo y telecomandos para misiones espaciales de cualquier país del mundo.

### La Nasa

En 1957 la entonces Unión Soviética (URSS) lanzó al espacio el Sputnik I, el primer satélite artificial de la historia. Esto causó gran revuelo entre los norteamericanos acelerando la carrera espacial. Así el 21 de julio de 1969 a las 21:56 hora de Houston, el hombre llegó la Luna. «Este es un pequeño paso para el hombre, pero un gran paso para la Humanidad» dijo Neil Armstrong al pisar el satélite. Gran parte de la costosa y prestigiada carrera espacial de los Estados Unidos se ha desarrollado desde la NASA. [www.nasa.gov](http://www.nasa.gov)



Para visitar el Centro de Estudios Espaciales ubicado en el km. 38 de la Autopista Los Libertadores debe contactarse al tel: 6981702 - 03. [www.cee.uchile.cl](http://www.cee.uchile.cl)

### Sugerencia de actividades:

- Investigar por qué y desde cuándo cambian la hora en Chile. ¿Se justifica la medida?
- Construir con material de desecho un satélite y una antena parabólica. Exponer en el colegio.



## CHEVRITA: LA INDUSTRIA DE LAS CABRAS

Más de 1600 cabras habitan en esta agroindustria de Colina, la más grande de Chile. Inaugurada en 1994, Chevríta cuenta con un equipo de veterinarios y técnicos agrícola que velan para que ellas, las cabras, pasen por un largo proceso que va desde su fecundación hasta llegar a la fase en que se pueden ordeñar y extraer la leche para su posterior transformación en diferentes quesos de exportación *made in Chile*.



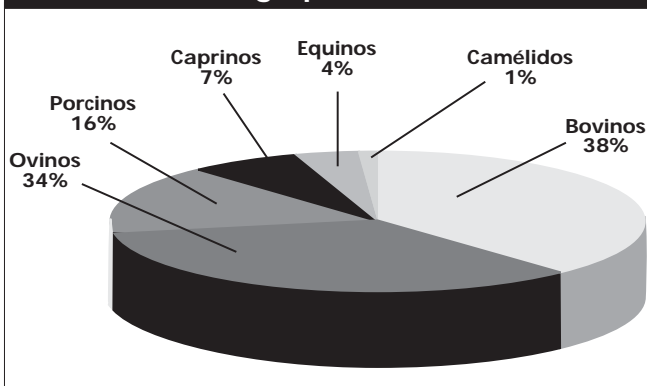
### De Colina al mundo

Una vez criada la cabra, todos los días se la ordeña a las 5 de la mañana y las 6 de la tarde. En total, da 2 litros diarios de leche que son almacenados en unos estanques a 4° C para ser procesados y transformados en queso brie, camembert, mantecoso y crema, entre otros. Más del 70% de la producción de Chevríta es exportada vía aérea a Argentina, Colombia, Brasil, México y Estados Unidos.

### Una corta lactancia

Al nacer la cabra es marcada con un número en un collar. Sólo dos días mama de su progenitora pues a las 48 horas es alejada de ella y alimentada artificialmente en unos corrales especiales para aquello. Ya a los tres meses es marcada con un tatuaje en la oreja y recibe una alimentación común, es decir, come pasto y cebada. Al año la cabra está en condiciones de reproducirse. Entonces se cruza alternadamente con una cabra macho o vía inseminación artificial. Los espermatozoides, importados de Nueva Zelanda y Francia, refuerzan la raza y tienen mayor incidencia que la alimentación en el nivel de producción y calidad de la leche de cabra.

### Existencia de animales en las explotaciones agropecuarias



Fuente: VI Censo Agropecuario, 1997.INE.

### «Veinte años no es nada»

La vida útil de una cabra en cuanto a la producción de leche va entre los 8 y 10 años. Sin embargo, como la cabra tiene una expectativa de vida al nacer de alrededor de 15 años, a los diez años es vendida para consumo de leche doméstico o para carne. Actualmente hay varios proyectos nuevos en la línea de explotación de la carne, la piel y los interiores de la cabra.

Para visitar Chevríta contactarse al tel: 1961504.  
[www.chevríta.cl](http://www.chevríta.cl)

### Sugerencia de actividades:

- Dibujar la cabra hembra y macho marcando sus diferencias. Comparar con llamas, guanacos, alpacas, etc.
- «Soy una cabra de Chevríta recién nacida y mi vida será más o menos así...» Continuar el cuento con ilustraciones.

## CASA MUSEO LUIS PEÑA

Sin duda que esta no es una casa común y corriente como tampoco lo fue su dueño. Luis Peña Guzmán (XXXX-1995) entomólogo y naturalista chileno de fama mundial la mandó construir en 1980 en la cima de un cerro en las cercanías de Colina para habitarla y trabajar desde allí en la pasión de su vida: el mundo animal. A su muerte, continúa esta misión su sobrino, Alfredo Ugarte. Con entusiasmo y profesionalismo desbordante, este agrónomo dedica sus días a estudiar a los cientos de miles de insectos que hay en todo el planeta, desiertos y Antártica incluidos.

### Son insectos cuando...

Es un invertebrado que posee miembros articulados y tiene dividido su cuerpo en 3 partes: tres pares de patas, un par de antenas y un exoesqueleto. Así, las arañas no son insectos: tienen cuatro pares de patas y no tienen antenas. Gracias a los quimiorreceptores que poseen sus antenas, el insecto puede oler. En el caso de las polillas, las antenas también son sus ojos. Gracias a ellas, pueden detectar una hembra virgen a ¡7 kilómetros!



### ¿Cómo son las mariposas?

Las alas de las mariposas cuentan con escamas diminutas que funcionan como poderosa arma adaptativa: son aislantes, ultralivianas y permiten gran movilidad.

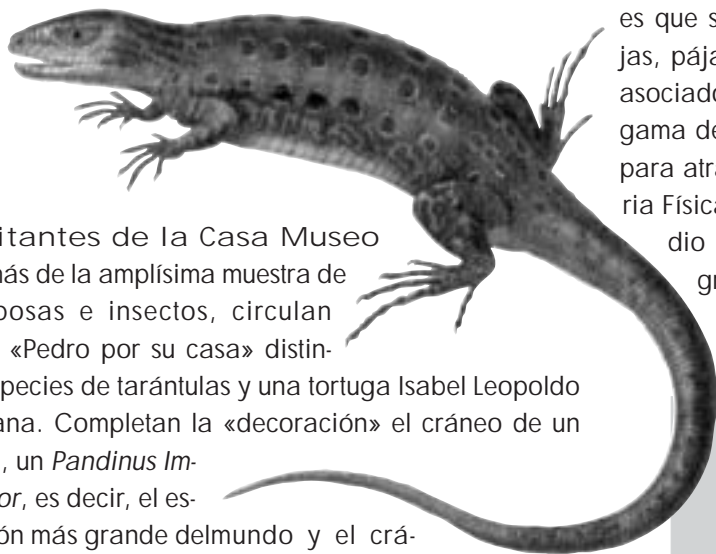
Si se le sacarán las escamas, la mariposa no podría volar ya que sus alas no opondrían resistencia al aire. Una de las teorías para explicar el colorido de las alas de las mariposas es que sirve para espantar a sus predadores –lagartijas, pájaros y monos– ya que los colores fuertes están asociados a veneno. Otra teoría habla de que la mayor gama de colores de la mariposa macho sería un arma para atraer a la hembra. En su obra «Atlas de la Historia Física y Política de Chile» el naturalista francés Claudio Gay (1800-1873) dejó un notable testimonio gráfico y científico de gran parte de la fauna y flora nacional.



Ilustraciones de Claudio Gay.

### Habitantes de la Casa Museo

Además de la amplísima muestra de mariposas e insectos, circulan como «Pedro por su casa» distintas especies de tarántulas y una tortuga Isabel Leopoldo Africana. Completan la «decoración» el cráneo de un puma, un *Pandinus Imperator*, es decir, el escorpión más grande del mundo y el cráneo de un coipo, el ratón más grande de Chile.



La Casa Museo Luis Peña está ubicada en Autopista Los Libertadores kms 14, salida Las Canteras. Para visitarla con su curso, contactar al tel: 7455066 o a [ugartepena@itn.cl](mailto:ugartepena@itn.cl)

### Sugerencia de actividades:

- Crear una obra de teatro con dirección, escenografía, iluminación, diseño de vestuario, música, libreto y actores en la que los protagonistas sean los insectos. Presentar en el colegio.

## LA OTRA MIRADA

**Hay diferentes maneras de conocer el lugar donde se habita, una de ellas es a través de las estadísticas. Economía, educación, vivienda y más en números...  
¿cómo estará Colina comparada con el resto del país?**

Viviendas	
Total	19.490
Urbanas	15.999
Rurales	3.491

Fuente: Ine, 2002.

Consumo de Drogas	%
•Marihuana	7,1
•Cocaína	2,5
•Pasta base	0,7

Fuente: Conace, 2000.

Escolaridad	%
•Prebásica	6,2
•Básica	44,2
•Diferencial	0,9
•Media	25,3
•Técnico Prof.	0,7
•Formación Téc.	1,8
•Insituto Prof.	2,7
•Universidad	6,3
•Total Matrícula	70.781

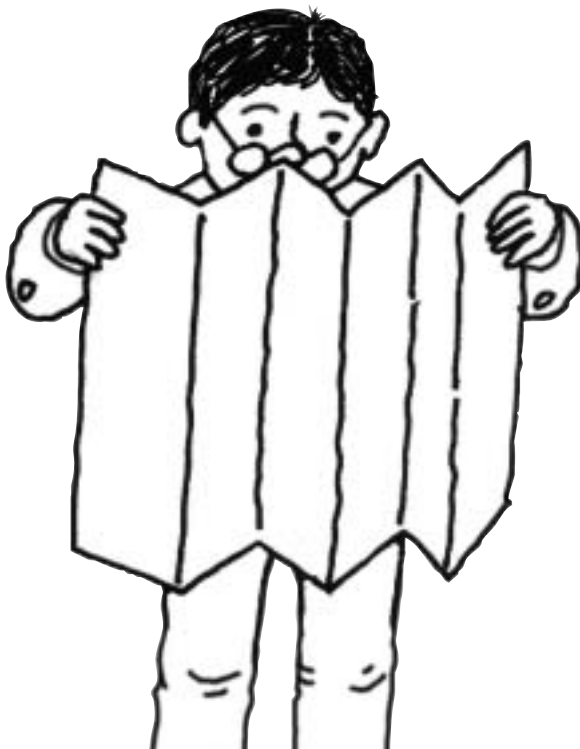
Fuente: Ine, 2002.

Colegios	
Municipales	15
Subvencionados	19
Privados	8
Total	42

Fuente: Ine, 2002.

Situación socio económica	%
•Jefes de hogar hombres	85,2
•Jefes de hogar mujeres	14,8
•Beneficiarios salud pública	74,4
•Inscritos en Isapres	9,4
•Beneficiarios otro tipo de salud	16,2
•Fuerza de trabajo activa	59,8
•Fuerza de trabajo inactiva	40,2
•Ocupados	92,9
•Personas indigentes	7,7
•Personas pobres no indigentes	21,1
•Personas no pobres	71,2
•Promedio escolaridad hombre (años)	8,6
•Promedio escolaridad mujer (años)	8,5

Fuente: Encuesta Casen, 2000.



Ocupación por Rama Económica	%
•Agricultora, Ganadería, Caza y Selvicultura	15,5
•Pesca	0,1
•Explotación de Minas y Canteras	1,2
•Industrias Manufactureras	13,0
•Suministro de Electricidad, Gas y Agua	0,5
•Construcción	8,9
•Comercio y Reparación de Vehículos.	17,4
•Hoteles y Restaurantes	1,9
•Transporte, Almacenamiento y Comunicaciones	6,9
•Intermediación Financiera	1,2
•Actividades Inmobiliarias, Empresariales y Alquiler	8,3
•Administración Pública y Defensa	4,4
•Enseñanza	4,3
•Servicios Sociales y de Salud	3,1
•Actividades Comunitarias, Sociales y Personales	5,1
•Servicio Doméstico	8,1
•Organización y Órganos Extraterritoriales	0,0

Fuente: Ine, 2002.

### Sugerencia de actividades:

- Confeccionar una encuesta en el curso para obtener información acerca de escolaridad y ocupación del padre y la madre y otros que habiten el hogar. Comparar con datos comunales [www.colina.cl](http://www.colina.cl) - [www.ine.cl](http://www.ine.cl)

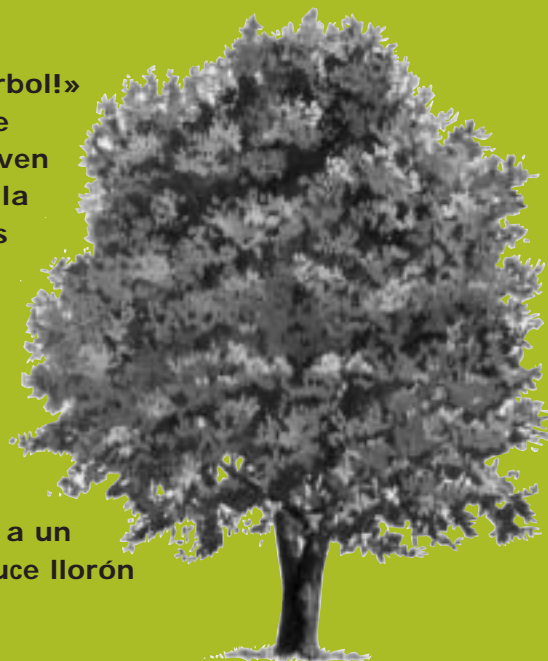
## PARA TENER SOMBRA...



**Patagua**  
*Crinodendron Patagua*  
Chile.

«¡Silencio, está naciendo un árbol!»  
escribió algún día Vicente  
Huidobro. Cuánto y cómo viven  
depende esencialmente de la  
conciencia humana. Quizás  
aprender sus nombres, sus  
características y sus  
consiguientes cuidados, sea  
un buen punto de partida  
para establecer relaciones  
viabiles entre el ser humano  
y su entorno.

¿Se ha detenido alguna vez frente a un  
algarrobo, una palma chilena o un sauce llorón  
en Colina o sus alrededores?



**Peumo**  
*Cryptocarya Alba*  
Chile.



**Canelo**  
*Drimys Winteri*  
Chile.



**Sauce Llorón**  
*Salix Babylonica*  
China.



**Palma Chilena**  
*Jubea Chilensis*

Ilustraciones tomadas del libro «El árbol urbano en Chile» de Adriana Hoffmann, 1983.