

# VENTANAL

CIUDAD - PATRIMONIO

EDUCACIÓN - NATURALEZA

FUNDACIÓN  
FUTURO 



**SEMINARIO**

**EDUCACIÓN**

**INICIAL 13/11**

**¿DROGAS**

**EN LAS**

**MOCHILAS?**

© DeanDrobot/Stock

**PEDRO PABLO ZEGERS, director Biblioteca Nacional:**

**“Con 7 millones de visitas anuales, Memoria Chilena es el mayor espacio cultural digital de Chile”.**

**5°  
DOSSIER  
2019**

**LA EDUCACIÓN INICIAL EN CHILE: UN DERECHO ADQUIRIDO**

# ¿Por qué SOY Profesor?

Así se titula la columna de Viet Thann Nguyen (1971-) publicada en días pasados en *The New York Times*. Adentrándonos en ella, vemos que este profesor y novelista de origen vietnamita de la Universidad del Sur de California, marca elementos esenciales de la educación. Dice: “Nuestra obligación mutua como profesor y alumnos es que nos importe. Me importa lo suficiente para impartir clases cautivadoras y estimulantes para el debate. A mis estudiantes –en su mayoría– les importa lo suficiente como para asistir y asumir su rol: aprender, cuestionar y participar”.

Y agrega: “Las materias no suelen ser ni fáciles ni atractivas. Y si los alumnos pueden ser renuentes, los maestros, deben ser entusiastas. Deben hallar la pasión para unir a su audiencia en pos de aprender y de brindar un núcleo común”. Y ¿para qué se propone estos desafíos el académico vietnamita- estadounidense? “Para preparar a los jóvenes hacia las metas de realización económica y la responsabilidad democrática: una no puede sobrevivir sin la otra”.

¿Estamos de acuerdo con las prioridades del columnista del prestigioso diario estadounidense que también es miembro de la Academia Americana de las Artes y las Ciencias? En su análisis, ¿no falta remarcar el sentido de la educación como motor de la creatividad, del valor del bien común y del respeto al otro, aunque piense completamente distinto a mí? ¿Y que pasó con la educación hacia la apreciación por las artes y la Naturaleza? Aunque sea fin de año, nunca esta demás preguntarse por qué somos profesores.

Equipo Fundación Futuro.

Revista para profesores

**VENTANAL**

**Nº 184**

**NOVIEMBRE - DICIEMBRE 2019**

Fundación Futuro  
Apoquindo 3000 – piso 19  
Fono: 224 227 322  
contacto@fundacionfuturo.cl  
www.fundacionfuturo.cl

**Comité Editorial:**

Roberto Ampuero  
Mariana Aylwin  
Cristián Boza  
José Joaquín Brunner  
Andrés Couve  
Sergio Martinic  
Joaquín Walker  
Magdalena Piñera E.

**Editora:**

Magdalena Piñera E.

**Diseño y Diagramación:**

Alberto Contreras

**Secretaria:**

Cecilia Cuadra

**Distribución:**

Jorge Valdebenito

**Ley de Donaciones Culturales**

Ventanal se entrega en forma gratuita a todos los profesores de los colegios municipales de las regiones V, VI, VII y R.M.

Santiago – Chile

## SEMINARIO “NUEVOS DESAFÍOS DE LA EDUCACIÓN INICIAL”



**MAGDALENA PIÑERA MOREL,**  
presidenta de Fundación Futuro,  
le invita a dialogar sobre el rumbo de la  
educación inicial en el Chile del siglo XXI.

**Expositores:**

**LUZ MARÍA BUDGE,**  
Presidenta de la Agencia de la Calidad de la Educación.  
**MARÍA VICTORIA PERALTA,**  
Premio Nacional de Educación 2019.

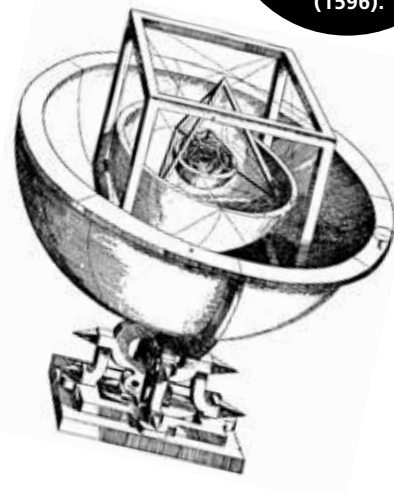
**MIÉRCOLES 13 DE NOVIEMBRE DE 2019.**  
**De 16 a 18 horas.**  
**Auditorio Edificio Telefónica, Av. Providencia 111.**

Cada asistente recibirá un libro (según disponibilidad)  
• “Curiosidades de Chile – Patrimonio Cultural”.  
• “25 maletas de chilenas choras”.

**Inscripción gratuita en [www.fundacionfuturo.cl](http://www.fundacionfuturo.cl)**



Modelo platónico del Sistema Solar presentado por Kepler en su obra *Mysterium Cosmographicum* (1596).



KEPLER

# 400 años después de "HARMONICES MUNDI"

Hijo de una familia empobrecida, fue rescatado por el sistema educativo del ducado de Württemberg, un histórico territorio alemán, de mucho antes de que este país se convirtiera en un Estado-Nación. Allí sus profesores admiraron su capacidad para las matemáticas, aunque encontraron inquietantes sus incontrolables rebeldías en filosofía natural ¡era copernicano! y de teología: abrazaba un ecumenismo incomprensible para la época.

**Hablamos de Johannes Kepler (1570-1630) el hombre que con "Harmonices Mundi" (publicado en 1619), entregó la tercera de sus leyes: la que relaciona la distancia de los planetas al Sol con su velocidad: el cubo de la distancia media de un planeta al Sol es proporcional al cuadrado de su periodo de traslación. ¿Y cómo llegó a ello?**

¡Por la música! Encontró un sutil paralelo entre las notas musicales y la cosmología poliédrica. ¿Cómo así? Se dijo Kepler: existe un número infinito de polígonos, pero con ellos solo se pueden construir cinco poliedros regulares. Asimismo, dos cuerdas de laúd –cuyas longitudes guardan proporción con la razón del número de lados de dos polígonos conocibles– producen armonía. Y todas las otras proporciones generan disonancias. ¿Podría haber una conexión entre las armonías musicales y las órbitas planetarias?

**Así nació la llamada "Ley Armónica". Había infinitas e insospechadas conexiones entre la música, los seres humanos, la geometría, el universo y Dios. Kepler las descubrió. De ello han pasado 400 años.**



## MÚSICA EN DOCUMENTAL

La música no solo se escucha, también se puede mirar y sobre todo, gozar.

Esa premisa está detrás de estos documentales chilenos que dan cuenta de la obra y vida de destacados músicos nacionales realizados por directores *chilensis*. Todos en youtube.

- GEPE Y MARGOT LOYOLA: FOLKLOR IMAGINARIO (2019), Nino Aguilera.
- ROSITA, LA FAVORITA DEL REICH (2013), Pablo Berthelon.
  - JOYA, TRAP EN CHILE (2019), Marcos Muñoz.
  - LOS ÁNGELES NEGROS (2007), Pachi Bustos y Jorge Leiva.
- EL DERECHO DE VIVIR EN PAZ (1999), Carmen Luz Parot.
  - LOS PRISIONEROS (1998), Cristián Galaz.
- VIOLETA, MÁS VIVA QUE NUNCA (2017), Ángel Parra.

## ¿GANADOR DE UN IBBY?

La Organización Internacional del Libro Juvenil (IBBY) fue creada en 1953 en Zurich, Suiza y tiene filial en Chile. Ellos seleccionaron los 3 libros que nos representarán en el encuentro mundial 2019. Uno puede ser el gran ganador.

Fundación Futuro vota por el libro **"MIGRACIONES: un mundo en movimiento"**, de Sofía Montenegro y Claudia Silva e Ilustrado por Laura Sepúlveda. Gran aporte para que todos entendamos que los migrantes nos hacen bien a todos. Ediciones Loqueleo, Santillana.

[www.ibbychile.cl](http://www.ibbychile.cl)

## BORDAR EL DESBORDE

Un grupo de mujeres de Isla Negra (el nombre de la localidad se lo puso Neruda, su vecino ilustre, antes tenía otro nombre) bordaron con lanas de colores sobre sacos harineros lo que veían y soñaban. Maravillado con la creatividad de las telas, en 1969, Nemesio Antúnez, el entonces director del Museo Nacional de Bellas Artes las invitó a exponer. 50 años después, los trabajos de las bordadoras vuelven al principal museo de Chile. ¡Bravo!

Hasta el 24/11 - [www.mnba.cl](http://www.mnba.cl)

## LA UNIVERSIDAD CATÓLICA SE PONE CON CHILE

la Universidad Católica está a tono con los tiempos que corren. Para ayudar a los compatriotas a pensar Chile desde una mirada ambientalista y territorial responsable, invita a las siguientes actividades:

**12 al 15/11**

Seminario Internacional de Integración Urbana Territorial. Ver más en [cedeus.cl](http://cedeus.cl)

**12/11**

Jornada de Economía de la Energía. Ver más en [enewrgia.uc.cl](http://enewrgia.uc.cl)

**8 y 9/12**

Conferencia Mundial de Negociaciones de Jóvenes Sobre Cambio Climático y Pacto Mundial de Jóvenes por el Clima. Ver más en **Facebook: JuventudxClima**

## ESCUELA DE VERANO UDP

Docentes y equipos técnicos pedagógicos son convocados por la Fac. de Educación de la Universidad Diego Portales para capacitaciones. Del 6 al 10/1/2020.

Más información en [escueladeverano.educacion@mailudp.cl](mailto:escueladeverano.educacion@mailudp.cl)

## A TONO CON LA



Mientras Chile y el mundo giran en torno a la reunión mundial sobre Cambio Climático, le recomendamos algunos de los más recientes libros y documentales para estar al día. Pues, qué vamos a tener que incorporar a nuestro léxico cotidiano términos como "refugiados climáticos", "huella hídrica" o "acidificación", es un hecho de la causa.

### Libros

- "ESTO LO CAMBIA TODO", Naomi Klein
- "CALIENTE, PLANA Y ABARROTADA" Thomas Friedman
- "EL PLANETA INHÓSPITO", David Wallace
- "LA CATÁSTROFE QUE VIENE", Elizabeth Kolbert
- "PRIMAVERA SILENCIOSA", Rachel Carson

### Documentales\*

- ANTES QUE SEA TARDE Fisher Stevens Trabaja Lenoardo DiCaprio
- EN BUSCA DEL CORAL Jeff Orlovski Premio del Público Festival Sundance
- REFUGIADOS CLIMÁTICOS Thomas Aders
- LA VERDAD INCÓMODA 2 John Shenk y Bonni Cohen

\*Todos en Netflix.

# 10 PARQUES CAPITALINOS

Si la primavera no es la mejor época del año para gozar los parques urbanos, ¿cuál es? Aquí 10 de los 21 parques que forman parte de la Red de Parques del Ministerio de Vivienda. Todos tienen zonas de juegos infantiles, buena sombra, máquinas para hacer ejercicios y cuentan con vigilancia. Más información en [www.parquemet.cl](http://www.parquemet.cl)

- **La Bandera**, SAN RAMÓN.
- **André Jarlán**, PEDRO AGUIRRE CERDA.
  - **Lo Varas**, RENCA.
- **Bernardo Leighton**, ESTACIÓN CENTRAL.
  - **Violeta Parra**, LO ESPEJO.
- **Bicentenario de la Infancia**, RECOLETA.
  - **Mapuhue**, LA PINTANA.
- **Cerro Chena**, SAN BERNARDO.
  - **La Castrina**, SAN JOAQUÍN.
  - **Quebrada de Macul**, MACUL.

## EL MERCURIO de los estudiantes

Atento profesores que –el 12 de diciembre de 2019– es la premiación de los mejores diarios realizados por alumnos de Chile de este año. Esta notable iniciativa del diario El Mercurio se repite en 2020. Arme una academia de periodismo y concurse con un grupo de estudiantes de Básica o Media.

[www.elmercuriodelosestudiantes.cl](http://www.elmercuriodelosestudiantes.cl)



Es un festival de cine distinto. En vez de dar películas de Hollywood con artistas como Brad Pitt o Julianne Moore, en el Primer Festival de Cine y Vida Salvaje de Chile, llamado SANTIAGO WILD –organizado por Ladera Sur (con la colaboración de Smithsonian Channel y Jackson Wild)– se podrá ver lo último y lo mejor en cine de Naturaleza.

3 a 6/12 en GAM.  
Cartelera completa en [www.ladera.cl](http://www.ladera.cl)



## PUERTO DE IDEAS

Se viene la 9ª versión del Festival Puerto de Ideas de Valparaíso. En distintos espacios públicos porteños, grandes científicos y pensadores- entre ellos, el teórico alemán Boris Groys, la historiadora inglesa, Andrea Wulf y el sociólogo español, Manuel Castells compartirán con las audiencias acerca de las tecnologías de vanguardia, las influencias de Humboldt a la Ecología y de los desafíos de la era de la información, respectivamente.

Ver programación completa en

[www.puertoideas.cl](http://www.puertoideas.cl)



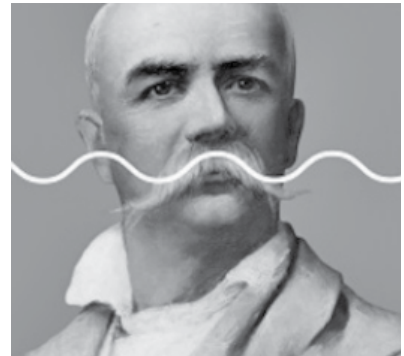
## TODO PASANDO EN VALPARAÍSO...

En una casona porteña de fines del siglo XIX, ubicada en la calle Lautaro Rosas del cerro Alegre y con una vista prodigiosa al océano Pacífico, se viene la inauguración del MUSEO DEL GRABADO.

Con una vasta colección de serigrafías y litografías de artistas chilenos, que incluye –entre otros– obras del Premio Nacional Guillermo Núñez y Santos Chávez, este nuevo espacio de arte, perteneciente a la Universidad de Playa Ancha, es una gran noticia para el puerto mayor del país.

[www.upla.cl](http://www.upla.cl)

## BENJAMÍN VICUÑA MACKENNA: ¿RENOVADO?



El ex parlamentario, diplomático, naturalista, intendente e historiador –que vivió entre 1831 y 1886 (ósea, solo 55 años)– era un ser multifacético, ¡qué duda cabe! Hoy, su museo (en la que fue su casa en Av. Vicuña Mackenna 94) fundado en 1957, se renueva para atender mejor a las generaciones nacidas en el siglo XXI. Dicen que la nueva museografía promete. ¿Por qué no conversa con sus alumnos sobre los desafíos actuales de Santiago con uno de los hombres que más ha hecho por la metrópolis?

[www.museovicunamackenna.gob.cl](http://www.museovicunamackenna.gob.cl)

## “LA CALOR ME MATA”

Sí, hace calor. Lo importante es quitárselo de encima. ¿Cómo? Estas tradicionales “picadas” de mote con huesillo, esa refrescante mezcla de un derivado del choclo con duraznos disecados inventada en tiempos de la Colonia, tienen la solución.

- **El rey del mote con HUESILLO**, Rondizonni 2390, SANTIAGO.

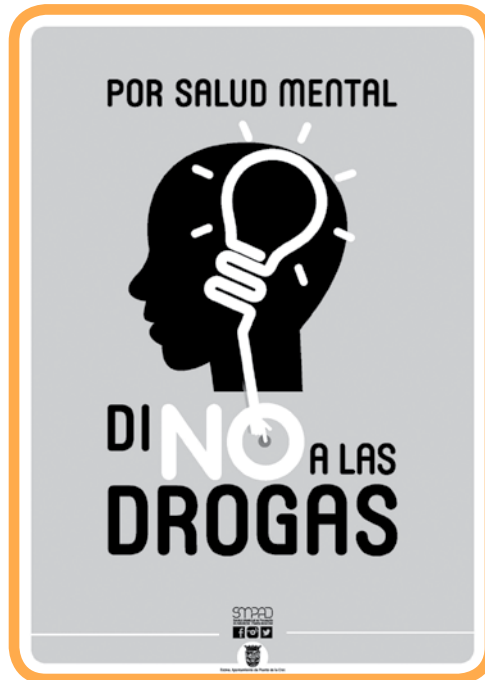
- **Copihue**, Lastra 12190. INDEPENDENCIA.

- **Montserrat**, Av. Portales 3530, QUINTA NORMAL.

- **La “Picá” del mono**, Calle Tuniche, RANCAGUA.

- **Las Viejas Cochinas**, Av. Río Claro s/n, TALCA.

- **Kiosko Don Sergio**, Subida Cementerio 3 S/N, VALPARAÍSO.



Afiches de campañas españolas.

## ¿DROGAS en las mochilas?

¿Quién le pone el cascabel al gato? Las causas son multifactoriales y multicausales. Ejemplo. Por un lado, la ciudadanía hoy dispone de más herramientas, tanto para informarse sobre los efectos nocivos de las drogas en el cuerpo y mente humana, sobre los campañas y programas de prevención abiertos a la comunidad (algunos gratuitos), como para saber acceder más fácil (y económicamente) a las drogas.

Asimismo –al menos respecto a la marihuana– hay una convicción generalizada del bajo riesgo que esta ejerce en la salud (incluso se la visualiza como no adictiva). Súmele a ello que, tanto el mayor poder adquisitivo de la población actual como el aumento sustantivo de los niveles de estrés y de desánimo –muchas veces– buscan ser paliados con el consumo de alcohol o estupefacientes varios.

Sigamos. Si bien el consumo problemático de drogas y alcohol era un tema prioritariamente masculino, hoy la población femenina es tan o más consumidora que los hombres. En ambos géneros –en la última década– la edad de inicio de consumo ha disminuido de 19.4 a 13.7 años. Esta baja sustantiva tiene relación a la baja percepción de riesgo y –conjuntamente– a la disminución de la desaprobación parental ante el consumo del alcohol y marihuana y a la actitud indolente de los locales de venta de alcohol.

Y también, a la instalación en el debate público de la legalización de la Cannabis y otras drogas, en medio de la aprobación ciudadana de una agenda valórica menos conservadora.

Así las cosas, es un deber ineludible de los docentes, al menos estar informados. Estas líneas –que se refieren al XII Estudio Nacional de Drogas en Población Escolar de Chile, 2017 del Servicio Nacional para la Prevención y Rehabilitación del Consumo de Drogas y Alcohol (SENDA) y al último Informe de la OEA (que nos compara con otras 32 naciones americanas)– van esa dirección.

## ¿PARA QUÉ EL ESTUDIO DE SENDA?

El XII Estudio Nacional de Drogas en Población Escolar de Chile 2017 de Senda, tuvo como objetivos principales:

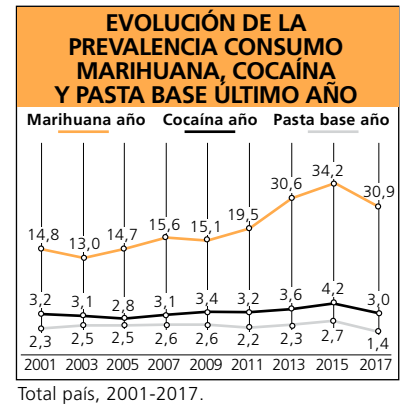
- Determinar el uso de alcohol y otras drogas en población escolar de Octavo Básico a Cuarto Medio, y su desagregación según variables como sexo, tipo de establecimiento, cursos o regiones.
- Medir las tendencias de uso de alcohol y otras drogas durante los últimos 16 años y la vigilancia del consumo de nuevas drogas tales como éxtasis u otras que signifiquen un riesgo para esta población.
- Describir la distribución de los factores de riesgo y protección asociados al uso de alcohol y otras drogas en esta población.

El universo del estudio es la población escolar de Chile conformada por estudiantes que –en 2017– cursaban 8° básico, I, II, III, y IV Medio de la Enseñanza Científico Humanista o Técnico Profesional de establecimientos Municipales, Particular Subvencionados y Particular Pagados. Se mantuvieron como encuestados a alumnos de las mismas 121 comunas de las 16 regiones del país que fueron entrevistadas en 2015. La población de estudiantes con probabilidades de ser seleccionados corresponde a 985.565.

Estudio completo en <https://bit.ly/2WuiKJk>



Campaña de SENDA, 2017.



Consumo aumenta **58%** y percepción de riesgo disminuye **54%** entre 2001 y 2017.

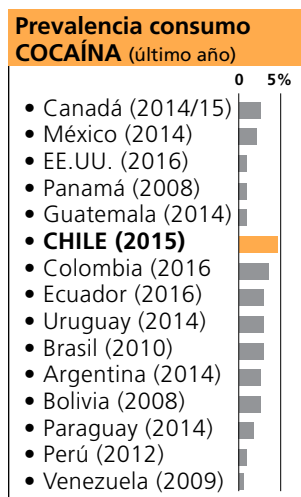
PREVALENCIA CONSUMO SEGÚN SEXO Y DEPENDENCIA ADMINISTRATIVA					
	Hombres	Mujeres	Muni.	P Subv.	P. Pag.
<b>ALCOHOL</b> (durante el último mes)					
• 2015	34,2	37,0	32,3	35,4	48,8
• 2017	28,7	33,4	27,3	30,5	46,8
<b>MARIHUANA</b> (durante el último año)					
• 2015	34,4	33,9	34,4	35,0	28,3
• 2017	30,6	31,2	31,2	31,3	27,2
<b>COCAÍNA</b> (durante el último año)					
• 2015	5,3	3,0	5,7	3,7	1,8
• 2017	3,7	2,4	4,1	2,7	1,7
<b>PASTA BASE</b> (durante el último año)					
• 2015	3,4	2,0	4,2	2,2	1,1
• 2017	1,8	1,0	2,3	1,1	0,8

	Alcohol (mes)	Tabaco (diario)	Marihuana (año)	Cocaína (año)	Pasta base (año)	Tranquilizantes (s/r año)
<b>Prevalencia 2017</b>	31,1%	4,3%	30,9%	3,0%	1,4%	8,6%
<b>Población representada (N)</b>	292.455	40.610	290.843	28.611	13.393	81.270
<b>Ubicación ranking América</b>	10	1	1	1	1	1
<b>Edad de inicio (años)</b>	13,7	13,8	14,4	15,1	14,1	13,9

Fuente: XII Estudio Nac. de Drogas en Población Escolar, 2017, Senda.

“SON CIFRAS ALARMANTES QUE SE CONDIGNEN CON LA BAJA PERCEPCIÓN DE RIESGOS QUE TIENEN LOS JÓVENES DEL DAÑO QUE PRODUCEN LAS DROGAS EN EL SISTEMA NEUROLÓGICO PERMANENTE E INCLUSO IRREVERSIBLE”.

**EMILIO SANTELICES**, ministro de Salud al momento de publicación al informe de la OEA.



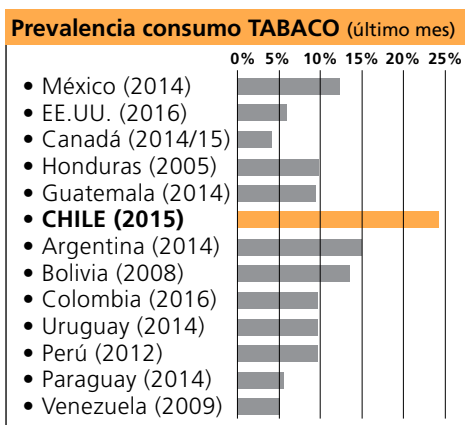
Fuente: OEA.

“ESTE DOCUMENTO PRESENTA UNA RADIOGRAFÍA DE LOS INDICADORES CLAVE DEL CONSUMO DE DROGAS EN LAS AMÉRICAS, COMO TAMBIÉN INFORMACIÓN ÚNICA SOBRE TENDENCIAS QUE AYUDARÁN EN EL DISEÑO E IMPLEMENTACIÓN DE POLÍTICAS DE DROGAS MÁS EFECTIVAS”.

**ADAM NAMM**, Secretario Ejecutivo de la CICAD.

### LOS ESTUDIOS DE LA ORGANIZACIÓN DE ESTADOS AMERICANOS (OEA)

Creada en 1948 con el fin de ser un foro político para la toma de decisiones, el dialogo multilateral y la integración de América, la OEA ha sido un actor discutido, a veces conflictivo, pero siempre relevante en el continente. Con sede en Washington DC, el organismo –más allá de su rol eminentemente político– desarrolla estudios cuantitativos de temas relevantes como el consumo de drogas, alcohol y otras sustancias. El Informe en cuestión de la OEA 2019 –realizado con datos de sus 33 países miembros– es contundente. Al ser comparado con sus pares latinoamericanos –que actualmente están estudiando en Enseñanza Media– los estudiantes chilenos llevan la delantera en consumo de tabaco, marihuana y cocaína. Aquí algunas de sus cifras y opiniones de expertos que merecen una segunda lectura.



Fuente: OEA.

“ES UNA SITUACIÓN QUE LOS PROFESORES CONSTATAMOS EMPÍRICAMENTE. A MI JUICIO, TIENE QUE VER CON QUE EL SISTEMA ESCOLAR ESTÁ MÁS ORIENTADO AL RENDIMIENTO. Y ESTE EXIGE PREOCUPARSE DE LOS CONTENIDOS Y DEJA DE LADO SU ROL SOCIAL”.

**MARIO AGUILAR**, presidente del Colegio de Profesores.

“ES UNA SITUACIÓN PREOCUPANTE. HOY 1 DE CADA 3 ESCOLARES DE NUESTRO PAÍS DECLARA HABER CONSUMIDO MARIHUANA EN EL ÚLTIMO AÑO. DEBEMOS ENFOCARNOS EN LA PREVENCIÓN Y PARA ELLO NECESITAMOS A TODOS LOS ACTORES SOCIALES Y, SOBRE TODO, A LAS FAMILIAS CHILENAS”.

**CARLOS CHARME**, director ejecutivo de Senda.

“EL MAYOR PODER ADQUISITIVO –SUMADO A LA EQUIVOCADA PERCEPCIÓN DE RIESGO Y A LAS REDES SOCIALES AL ALCANCE DE TODOS– FACILITAN MUCHO EL TRÁFICO. AHORA SE VENDE TODO POR WHATSAPP U OTRAS APLICACIONES”.

**JULIO FIGUEROA**, psicólogo de la Corporación la Esperanza.



Fuente: OEA.





## LUIS ADVIS (1935-2004)

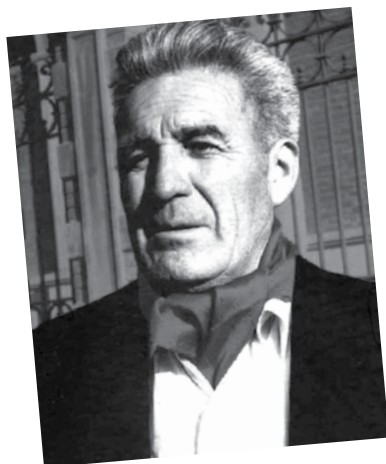
Pasó a la historia por la música de “La cantata de Santa María”, la misma que revive los sucesos de la matanza a los obreros pampinos en 1907 en el Norte Grande y que interpretaron por primera vez los Quilapayún en 1970. Son 18 partes intercalados por relatos de Humberto Duvauchelle y pasó a ser una obra cumbre de la Nueva Canción Chilena. Nacido y criado en Iquique, este compositor nacional hizo suya la música folklórica en su más amplio espectro, tanto que borró la división entre lo docto y lo popular. Como tal, trabajó con Inti-Illimani, Quilapayún, la Orquesta Sinfónica de Chile y la Filarmónica de Santiago. También con Violeta Parra, Sergio Ortega, Gloria Simonetti y Margot Loyola.

## CECILIA (1943-)

Su estampa era el de una mujer insolente que –con el cigarro en la punta de la boca, jugaba con la sensualidad y la irreverencia. Llenó estadios, ganó el Festival de Viña del Mar de 1965, tuvo seguidores/as fanáticos, hizo giras nacionales, grabó LPs y actuó en boites. Fue una estrella pop de los años 60 del siglo XX en Chile. ¡Un fenómeno! Su nombre completo es Mireya Cecilia Ramona Pantoja Levi. En 2002, Cristóbal Peña, publicó su biografía no autorizada, lo que la trajo de nuevo a la primera plana. A ella no le gustó y lo hizo saber con la misma vehemencia de siempre.



Estos artistas recibieron la distinción de “Figura Fundamental de la Música Chilena” que otorga –desde 1988 hasta nuestros días– la Sociedad Chilena de Derecho de Autor (SCD). Durante 2019, la revista Ventanal publicará a otros que también forman parte del libro «Fundamentales de la Música Chilena» de la SCD, Editorial Hueders, 2018.



## NANO NÚÑEZ (1914-2015)

“El roto se quedó con la cueca y a la cueca se quedó en el alma del roto”. Junto a Luis Hernán Araneda, Carlos Navarro y Raúl Lizama, fue el fundador de “Los Chileneros”. Lo suyo fue la cueca, la urbana y, sobre todo, la cueca brava: compuso más de 200. Con una de ellas, “Dicen que Viña el Mar”, en 1970, salió segundo en la competencia folklórica del Festival Internacional de la Canción de Viña del Mar. “La cueca urbana se refugió en las casa de niñas, en los arrabales, en los bajos fondos. Me gustan los barrios bravos, la “gallá” del matadero y los chiquillos de la Estación”.

## ROBERTO LECAROS (1944-)

Considerado el patriarca de la familia Lecaros –todos grandes jazzistas– Roberto domina con toda soltura instrumentos de vientos, de cuerda y de teclado. Al ver tocar a la Goddway Jazz Band en una fiesta universitaria, comprendió que el jazz sería la pasión de su vida. Antes había entrado a estudiar al Conservatorio de Música. Asimismo, compuso la música para películas de Helvio Soto y para la exitosa “Ardiente Paciencia” de Antonio Skarmeta. También ha sido docente y formador de muchas bandas de Jazz a lo largo de Chile.



FOTO  
DEL  
AÑO



1º lugar Naturaleza. Sequía en Aculeo - Matías De la Croix.



Familia de Camilo Catrillanca reconoce su cuerpo sin vida - Mario Quilodran.



1º lugar Prensa. Marcha por una educación no sexista - Felipe Poblete.

# Quando la **FOTO** es noticia

No pretenden ser bellas ni divertidas, sí certeras. Tomadas por reporteros gráficos de medios nacionales, aquí algunas de las 190 fotos premiadas por la Unión de Reporteros Gráficos y Camarógrafos de Chile, por dar cuenta de hechos que marcaron el 2018. Todas confirman que “una imagen vale más que mil palabras” y que hoy la contingencia tiene que ver con temas culturales y medioambientales. Hasta el 24/11 en la Estación Mapocho.



1º lugar Reportaje. Contaminación en Ventanas y Quinteros - Pablo Sanhueza.



1º lugar Retrato Individual - Cristóbal Olivares.

Fotografías de FOTOPRENSA, certamen organizado -desde 1950- por la Unión de Reporteros Gráficos y Camarógrafos de Chile.

No es la única, pero sí es una de las fundaciones nacionales más relevantes en cuanto a fomentar –hacia el presente y el futuro– el legado del artista: en este caso, de Santos Segundo Chávez Alister (1934-2001). Este grabador nacido en la localidad mapuche de Canihual (región de Biobío), que fue miembro del Taller 99, que hizo una residencia en México donde admiró el muralismo y estudió en el Instituto de Arte de Chicago, que vivió exiliado (tras el Golpe Militar) en Europa y se especializó en litografía, nunca olvidó sus raíces. He ahí la fuerza de su notable obra. Gracias a la Fundación Santos y Eva Chávez, encabezada por el arquitecto Juan Pablo Scarella, el artista de origen mapuche esta más vivo que nunca. ¿Cómo así? En la recta final va la remodelación de la casona en pleno cerro Toro de Valparaíso, que a fines de 2019 se convertirá en el Museo Santos Chávez.



## Santos y Eva Chávez

FUNDACIÓN CULTURAL

En **2014** la casona fue cedida en comodato –por el Ministerio de Bienes Nacionales– a la Fundación.

En **2019** la Fundación Santos y Eva Chávez recibe Premio Ciudad Fundación Futuro Valparaíso.

La colección cuenta con obras del artista que van desde **1960 a 2000**. Hay xilografías, litografías y acuarelas.

“Queremos que, aunque haya nacido en pueblo olvidado, pueda llegar a ser un grande en el mundo, Santos Chávez es un ejemplo, no tuvo enseñanza escolar completa y hay grabados suyos hasta en el MOMA de Nueva York”.

**JUAN PABLO SCARELLA**

Presidente Fundación Santos y Eva Chávez.

El nuevo Museo Santos Chávez de Valparaíso ofrecerá talleres de grabados para la comunidad y un espacio para que artistas emergentes expongan sus obras.

El artista ilustró, en 1994, el libro “Todos los cantos, Ti Kom VI”, una selección de poemas de Neruda traducidas al mapudungun por Elicura Chihuailaf de Pehuén Editores.

En **2000** recibe el Premio Altazor en categoría grabado y es nombrado “Hijo Ilustre” de Tirúa, su comuna de origen.

Fotografías de Elige Educar.

# Nuestros 5 finalistas al GLOBAL TEACHER PRIZE

Aquí una constatación empírica que en Chile hay profesores de primera categoría. Los 5 finalistas nacionales al Global Teacher Prize 2019, (que en nuestro país organiza EligeEducar) derrochan creatividad, persistencia y –lo más relevante– confianza en las capacidades de sus alumnos. Que nos cuenten cómo quieren “revolucionar” la sala de clases del Tercer Milenio...

Más información en  
[www.eligeeducar.cl](http://www.eligeeducar.cl)



ROSSANA BARRÍA

Convencida de que todo es posible cuando hay ganas, creó el primer programa de intercambio estudiantil del Liceo 7. Fue así que, con sus 24 alumnas estuvieron dos semanas en Estados Unidos practicando inglés y viviendo una experiencia inolvidable. Pero ello es solo la primera parte. Con su programa “Debate en inglés”, **ROSSANA BARRÍA** y otro grupo de sus alumna fueron invitadas a Naciones Unidas en Nueva York.



PAULINO PÉREZ

Es profesor unidocente de 38 años de una escuela rural multigrado de la isla Las Guaitecas, región de Aysén. Pese al aislamiento geográfico hizo alianza con un centro de conservación de ballenas y logró que sus 20 alumnos compartan con científicos y conozcan *in situ* la realidad del cetáceo que los rodea. Asimismo, **PAULINO PÉREZ** ganó el concurso “50 ideas para mi región” organizado por Inacap e invirtió el premio en un sitio web para su escuela.



NADIA VALENZUELA

Tiene 39 años y trabaja en la Escuela Godoy Alcayaga de Angol, en la región de la Araucanía. “Me puse en contacto con la embajada de la India para ver la posibilidad de apoyar en el tema de cultivos de microgravedad en Marte”, afirma **NADIA VALENZUELA**. Y lo consiguió. Hoy sus alumnos de 7 y 8° básico están permanente vinculados con investigadores indios que los asesoran para optimizar el trabajo investigativo en la sala de clases.



EXEQUIEL COÑOMAN

Aunque sus alumnos de la Escuela Especial Ema Sepúlveda de San Javier tienen ceguera, síndrome de Down, trastornos del espectro autista e incluso parálisis cerebral, comercializan una crema cosmética de baba de caracol producida por ellos.

Y si ello fuera poco, **EXEQUIEL COÑOMAN** instaló un criadero de gallinas mapuches y, con su cuidado, les enseña a sus estudiantes matemáticas lenguaje y, sobre todo, sentido del trabajo en equipo.



GLADYS VIRGINIA PÉREZ

Esta educadora de párvulos –que trabaja en el Jardín infantil El Paraíso de Puerto Guadal (Región de Aysén)– postuló con un programa de cuidado de mascotas y reciclaje. Y ganó. Por ello, junto a un grupo de niños, en noviembre 2019, **GLADYS VIRGINIA PÉREZ** viajará a Italia invitada por el programa Design for Change, iniciativa que estimula a los estudiantes a identificar los problemas de su entorno y a buscar soluciones reales para los mismos.

**JUNJI**Junta Nacional de  
Jardines Infantiles

# EDUCACIÓN INICIAL EN CHILE

## Un derecho de todos los niños

FUNDACIÓN  
FUTURO  
**26** AÑOS  
1993-2019

“Los niños primero” es una frase que ya se instaló en el debate público y ¡en buena hora! Sabemos que las experiencias tempranas definen tanto el nivel de bienestar durante el periodo infantil como también las bases estructurales para el aprendizaje, el comportamiento, la salud y la inserción laboral en la juventud y adultez. En esta etapa se generan más de 700 conexiones neuronales por segundo, se cuenta con el triple de potencial neuronal que una persona de 20 años y se presenta la mayor explosión del lenguaje, por lo que las condiciones en las cuales se desarrolla la infancia son claves para el presente y el futuro. Aquí, a 30 años del aniversario de la Convención sobre los Derechos del Niño (firmada en 1989 en la Asamblea General de Naciones Unidas, NUEVA YORK), una breve reseña de la educación parvularia en Chile.

La Ley General de Enseñanza (2010), define la **EDUCACIÓN PARVULARIA** como “el nivel educativo que atiende integralmente a niños desde su nacimiento (85 días) hasta su ingreso a la educación básica. Su propósito es favorecer de manera sistemática, oportuna y pertinente el desarrollo integral y aprendizajes relevantes y significativos en los párvulos, de acuerdo a las bases curriculares que se determinen en conformidad a esta Ley, apoyando a la familia en su rol insustituible de primera educadora”.



Chile para Niños ([www.chileparaninos.gob.cl](http://www.chileparaninos.gob.cl)) es una plataforma creada en 2005, al alero de Memoria Chilena, con el objetivo de poner al alcance de niños y niñas, la riqueza bibliográfica y documental de las colecciones de la Biblioteca Nacional de Chile. Las ilustraciones de este reportaje son de este sitio.

## HISTORIA DE LA EDUCACIÓN PARVULARIA EN CHILE

Desde la época precolombina existen sistemas de crianza orientados a la primera infancia, fundamentalmente desarrollados por la familia ampliada. Con la llegada de los españoles, fueron las órdenes religiosas las que se ocuparon de la formación espiritual de los niños. Las primeras experiencias formales de Educación Parvularia son de la segunda mitad del siglo XX.

- 1864** Se funda la primera Escuela de Párvulos en Santiago.
- 1906** Se instala el primer Kindergarten Fiscal, anexo a la Escuela Normal N°1 de Santiago.
- 1907** Realización curso de "Maestras de Jardín Infantil" para profesoras normalistas.
- 1944** Fundación de Escuela de Educadores de Párvulos de la Universidad de Chile. Es la primera de Latinoamérica.
- 1956** Instalación en el país del Comité Chileno de la Organización Mundial para la Educación PreEscolar.
- 1970** Se crea, por Ley de la República, la Junta Nacional de Jardines Infantiles (JUNJI).
- 1974** Elaboración Programas Educativos para el Nivel de Transición por MINEDUC.
- 1979** MINEDUC elabora Programas Educativos para nivel Sala Cuna.
- 1991** Creación de la Fundación INTEGRA, dependiente de la Primera Dama de la Nación.
- 2019** Se le otorga Premio Nacional de Educación a la Educadora de Párvulos, María Victoria Peralta.

### CONVENCIÓN SOBRE LOS DERECHOS DEL NIÑO

El 20 de noviembre de 2019, se celebrará el 30° aniversario de la Convención sobre los Derechos del Niño, tratado internacional que reconoce los derechos humanos de los niños y las niñas sobre la base de la no discriminación, el interés superior de la infancia, el derecho a la vida, la supervivencia y el desarrollo, y el respeto por su opinión.

Los 192 países que han ratificado esta Convención (Chile lo hizo en 1990) deben asegurarles que tengan acceso a la educación y la atención de la salud; desarrollen plenamente su personalidad, habilidades y talentos; crezcan en un ambiente de felicidad, amor y comprensión, reciban información sobre cómo alcanzar sus derechos y participar en el proceso de una forma accesible y activa. Texto completo de la Convención en:

[www.unicef.cl/web/informes/derechos\\_nino/convencion.pdf](http://www.unicef.cl/web/informes/derechos_nino/convencion.pdf)



"Jugar para poder llegar a ser serios", ARISTÓTELES (384-322 a.C.).

**54%**

(800.003 de los niños entre 0 y 6 años) asiste a educación inicial en Chile. El promedio de los países OCDE, es de **71%**.

En el nivel sala cuna, la cobertura es de **20,1%**. En el nivel medio es **49,4%** y en nivel de transición **92,4%**.

La cobertura se ha triplicado en los últimos **25 años**.

La relación educador(a) de párvulos-estudiante en educación inicial en Chile es de **1 a 22**. El promedio de países OCDE es de **1 a 14**.

### ¿QUÉ ESTÁ HACIENDO HOY EL ESTADO DE CHILE POR LOS PREESCOLARES?

- Creación **SUBSECRETARÍA DE EDUCACIÓN PARVULARIA** e **INTENDENCIA DE EDUCACIÓN PARVULARIA** (2018).
- **PROYECTOS DE LEY**. Kinder Obligatorio (2013), Sala Cuna Universal (2018), Equidad en Educación Parvularia (2019).
- **BASES CURRICULARES** (2018) Y **MARCO PARA LA BUENA ENSEÑANZA DE EDUCACIÓN PARVULARIA** (2019).
- **ACUERDO NACIONAL POR LA INFANCIA** (2018). El gobierno recibe las 94 medidas propuestas por la Comisión ad hoc creada tras el escándalo de los Centros de Atención del Servicio Nacional de Menores (SENAME).
- **CHILE CRECE CONTIGO**. Programa de articulación intersectorial de iniciativas y prestaciones orientadas a la infancia.
- **TALLER NADIE ES PERFECTO**. Programa que fomenta las competencias parentales y apoyo a la crianza.
- **FONO INFANCIA**. Servicio telefónico de atención gratuito y confidencial, Ha brindado más de 160.000 orientaciones.

## ¡TODOS A JUGAR!

Los especialistas recalcan la importancia de integrar el juego al currículum, ya que el juego es la vía natural de comunicación de los niños, impactando en el desarrollo cognitivo y el bienestar emocional. Enseñar a través del juego guiado, motiva la exploración como método de aprendizaje. Los beneficios del juego están asociados a mayor concentración, menos estrés, mayor disfrute de las actividades desafiantes y mayor progreso en habilidades lingüísticas, sociales y motoras.



Jaime

www.chileparaninos.gob.cl

## JUEGOS CHILENOS PATRIMONIALES

- El luche.
- Trompo.
- Run run.
- Yo-Yo.
- Emboque.
- Corre el anillo.
- Elástico.
- La escondida.
- La gallina ciega.
- Corre la guaraca.
- Vendedor de huevos.
- El paco ladrón.
- Simón dice...
- 1, 2, 3 momia es...
- Monito Mayor.
- Las naciones.

“Los juegos en Chile: aproximación histórica-folclórica” de Oreste Plath. Fondo de Cultura Económica (1986).

“El juego es la forma más elevada de investigación”, ALBERT EINSTEIN (1879-1955).

## CALIDAD, CALIDAD Y MÁS CALIDAD

Según el Banco Interamericano de Desarrollo (BID), la calidad en la educación inicial se subdivide en:

- **CALIDAD ESTRUCTURAL:** Se refiere a los factores observables, tales como número de niños/as por grupo, coeficiente técnico (adulto-niño), nivel de formación del equipo y ambiente físico del programa (infraestructura, espacio interior, espacio exterior, materiales pedagógicos, etc.).
- **CALIDAD PROCESAL:** Hace referencia al tipo de interacciones que se dan entre el educador y el niño o niña, características de las experiencias de aprendizaje y la propuesta educativa, así como el apoyo emocional y la integración de la familia con el programa y los elementos de gestión / liderazgo.

Fuente: Elige Educar (2019). “Educación Parvularia en Chile: Estado del arte de la educación y desafíos. Una propuesta de Elige Educar”. www.eligeeducar.cl

Hoy en Chile hay **4.300** salas cuna y jardines infantiles que reciben aportes del Estado.

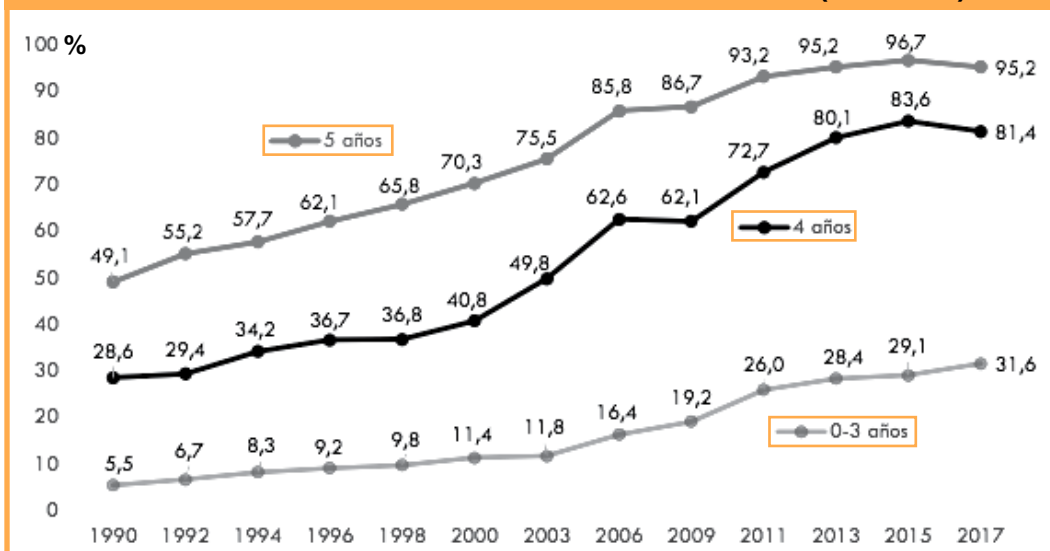
En Chile hay **27.026** educadoras de párvulos y **53.750** asistentes/técnicos en párvulos trabajando en las salas de clases.

El **99,9%** de educadoras y asistentes/técnicos de párvulos de Chile son mujeres.

La educación parvularia está en la **5º** posición de empleabilidad al primer año de egreso (**82%**).

Fuente: Subsecretaría de Educación Parvularia (2019).

## TASA NETA DE ASISTENCIA DE NIÑOS/AS DE 0 A 5 AÑOS (1990-2017)



Fuente: CASEN, 2017.

## LA COBERTURA IMPORTA

La tasa neta de asistencia se ha triplicado desde 1990 a la fecha. Sin embargo, aunque la cobertura es superior al promedio Latinoamericano, es inferior al promedio de la OCDE. Destacan la asistencia –especialmente entre los niños de 0-2 años– en países como España (52%), Australia (54%), Corea (89%) y Noruega (91%).

### Asistencia de niños y niñas de 0 a 5 años por zona geográfica

Años	Urbano	Rural
• 0 a 3	30,2	21,2
• 4 a 5	91,2	82,2

Fuente: CASEN, 2015.



• La Serie Pichintun, docu-animación chilena rescata las historias cotidianas de niñas y niños aymara, mapuche y rapanui. [www.cntv.cl](http://www.cntv.cl)



• De la lengua aymara provienen: Guagua: (wawa); Apañar: (apaña); Alpaca: (allpaqa); Camanchaca: (kamanchaca; oscuridad). Busque palabras rapanui y mapudungun de uso frecuente.



• Investigue cuál es el plato típico de la cultura aymara, rapanui, mapuche y atacameña. Durante el siglo XXI, ¿qué naciones han marcado nuestra gastronomía?



• Revise el libro "Un Viaje a Nuestras Raíces" que incluye la historia las costumbres y hábitos alimenticios del pueblo mapuche y describe juegos tradicionales chilenos. [www.fundacionfuturo.cl](http://www.fundacionfuturo.cl)



• Chile para niños. Sitio web de la Biblioteca Nacional busca encantar a los niños y niñas con el conocimiento, la investigación e historia. [www.chileparaninos.gob.cl](http://www.chileparaninos.gob.cl)

«Yo entiendo el slogan... los niños primero... como un llamado mayor para la sociedad entera en lo que a los párvulos se refiere. Mientras sigamos teniendo 45 niños y niñas en el nivel de transición mayor (5 a 6 años), mientras en la TV no haya programas infantiles para párvulos o museos y bibliotecas adecuados para ellos, no se puede decir que están primero».

«La importancia afectiva y formadora de las familias en el desarrollo integral de los niños y niñas es insustituible. Los jardines infantiles solo pueden apoyarlos».

«La actualización que se hizo de las Bases Curriculares de la Educación Parvularia tiene de positivo los objetivos transversales y el relevar más algunos temas importantes como convivencia, inclusión, diversidad, ciudadanía, interculturalidad».

«Los desafíos de la educación parvularia para la próxima década son lograr que esta sea un derecho para todos los niños y niñas y se llegue a su atención universal por diferentes modalidades».



**MARÍA VICTORIA PERALTA**

En 2019, por primera vez en la historia de Chile, el Premio Nacional de Educación recae en una educadora de párvulos. Con un currículum académico de primera y una extensa experiencia pública (fue directora de JUNJI), Victoria (1949) es también profesora universitaria y consultora internacional –de UNICEF y UNESCO– entre otras. Siente que esta distinción “por fin reconoce la importancia de la educación de la primera infancia”.

Entusiasmada, se pregunta: “¿Qué ha pasado con nuestra sociedad que no favorece que los niños jueguen latamente?”

«Debemos estar muy consciente del riesgo de sesgo de género que se introduce en el currículum oculto de los centros infantiles, a través de juegos, cantos y cuentos que parecen inofensivos».

«Paulatinamente se han ido mejorando las condiciones laborales de las educadoras de párvulos. Las dificultades están en las condiciones básicas no homogéneas en todos los establecimientos y en la presión por una sobre escolarización del trabajo por parte de muchas familias que tienen como foco principal un supuesto “éxito escolar”.

Entrevista por Magdalena Piñera Morel.



# ARQUITECTURA

Creados por Ley de la República en 1942, los Premios Nacionales es el nombre colectivo que se da a las personas distinguidas por el Estado por su dedicación continua y creativa en su respectiva disciplina y el consiguiente aporte de ello a Chile entero. Entusiasmados con la idea de conocerlos y derechamente «usar» más y mejor a nuestros Premios Nacionales en las salas de clases del siglo XXI, presentamos a los arquitectos más destacados.

	* 1969	• <b>JUAN MARTÍNEZ (1901-1976)</b> Facultad Derecho de Universidad de Chile – SANTIAGO.**	
• <b>CARLOS BRESCIANI (1911- 1969)</b> Población Chinchorro, Casino y Estadio Mundialista – ARICA.	1970		
	1971	• <b>ROBERTO DÁVILA (1889-1991)</b> Hotel Cap Ducal – VIÑA DEL MAR.	
	1972	• <b>SERGIO LARRAÍN GARCÍA MORENO (1905-1999)</b> Edificio Oberpaur – SANTIAGO.	
	1973	• <b>HÉCTOR MARDONES RESTAT (1907-1974)</b> Edificio Institucional Banco Estado de Chile – SANTIAGO.	
• <b>ALBERTO CRUZ COVARRUBIAS (1917-2013)</b> Ciudad Abierta de Ritoque – QUINTERO.	1975		
	1976	• <b>HÉCTOR VALDÉS PHILLIPS (1918-2016)</b> Universidad Técnica del Estado (hoy USACH) – SANTIAGO.	
	1977	• <b>EMILIO DUHART (1917-2006)</b> Fabrica de Carozzi – SAN BERNARDO.	
	1979	• <b>CARLOS BUSCHMANN (1898-S/I)</b> Intendencia – OSORNO.	
	1983	• <b>FERNANDO CASTILLO VELASCO (1918-2013)</b> Torres de Tajamar – PROVIDENCIA.	
	1987	• <b>MARIO RECORDÓN (1922-1994)</b> Estadio Regional Calvo y Bascuñán – ANTOFAGASTA. Estadio Municipal Alcaldesa Ester Roa Rebolledo – CONCEPCIÓN.	
• <b>MARIO PÉREZ DE ARCE (1917-2010)</b> Capilla Colegio Verbo Divino – LAS CONDES.	1989		
	1991	• <b>BORJA GARCÍA HUIDOBRO (1936-)</b> Edificios barrio El Golf – LAS CONDES.	
• <b>CHRISTIAN DE GROOTE (1931-2013)</b> Edificio El Mercurio – VITACURA.	1993		
	1995	• <b>ROBERTO GOYCOLEA (1928-2018)</b> Biblioteca Central Universidad de CONCEPCIÓN.	
	1997	• <b>CRISTIÁN FERNÁNDEZ (1935-2014)</b> Seminario Pontificio Mayor – LA FLORIDA.	
	2000	• <b>VÍCTOR GUBBINS (1932-)</b> Edificio Corporativo de TVN – PROVIDENCIA.	
• <b>JUAN SABBAGH (1951-)</b> Pabellón de Chile en la Exposición Universal en Shanghai 2010 – CHINA.	2002		
	2004	• <b>ANTONIA LEHMANN (1955-) Y LUIS IZQUIERDO (1953-)</b> Edificio Manantiales – LAS CONDES.	
• <b>GERMÁN DEL SOL (1949-)</b> Termas de Puritama - San Pedro de Atacama - Termas Geométricas – PANGUIPULLI.	2006		
	2012	• <b>JOSÉ CRUZ (1948-)</b> Hotel Explora- Patagonia – PUERTO NATALES.	
	2014	• <b>TEODORO FERNÁNDEZ (1948-)</b> Remodelación Estación Central – SANTIAGO.	
	2016	• <b>EDWARD ROJAS (1951-)</b> Senderos, Museo y Faro parque Tantauco – QUELLÓN.	
• <b>MIGUEL LAWNER (1928-)</b> Como arquitecto de la CORMU, participó en la construcción del edificio de UNCTAD III y la Villa San Luis.	2018		

No están en esta línea pero también son Premio Nacional de Arquitectura: Rodolfo Oyarzún (1974), Edwin Wiel (1981), Jorge Aguirre (1985) y Enrique Brown (2010).

\*Año en que les fue otorgado el Premio Nacional. \*\*Obra destacada y ubicación de esta.

AL MENCIONAR "CIENCIA", ¿QUÉ ES LO PRIMERO QUE SE VIENE A SU MENTE?



AL MENCIONAR "TECNOLOGÍA", ¿QUÉ ES LO PRIMERO QUE SE VIENE A SU MENTE?



# La CIENCIA en la vida cotidiana

**Buenas noticias. Son los jóvenes los que más la conocen, creen en ellas y las "consumen". Nos referimos a las Ciencias. Según la 2ª Encuesta Nac. de Percepción de la Ciencia y la Tecnología en Chile, recientemente dada a conocer por Conicyt\*, se deduce que nos falta más información o "links" (en lenguaje digital) entre el sentido de la ciencia pura y nuestra vida diaria. Mientras la Ciencia está más asociada con "estudios" e "investigación", la Tecnología se relaciona prioritariamente con "avances" y con "celulares". El estudio confirma que –aunque los científicos tienen mucho prestigio y 81% de las personas cree que en 20 años más la Ciencia y la Tecnología traerán bastantes o muchos beneficios– a su vez, 74% estima que estas pueden conllevar bastante o muchos riesgos para nuestro mundo.**

Por último, la encuesta afirma que 3 de cada 4 chilenos reconoce estar poco o nada informado sobre Ciencia y solo 6% estaría de acuerdo con que el Estado aumentará la inversión en Ciencia y Tecnología a costo de otro ítem. Otro dato curioso para los ciudadanos del Tercer Milenio: 67% de los entrevistados cree que dependemos demasiado de la Ciencia y no lo suficiente de la Fe. ¿Acaso son incompatibles?

¿Le interesan los siguientes temas? (%)	2015	2018
• Tecnología	68,4	69,5
• Deportes	68,8	67,7
• Policial y delictual	62,7	62,9
• Ciencia	58,1	61,9
• Cine y teatro	51,5	52,1
• Política	29,1	29,9

¿En cuáles de los siguientes sectores, además de educación, seguridad pública y salud, aumentaría la inversión pública?	2015	2018
• Ciencia	3,5	6,2
• Tecnología	6,6	6,4
• Cultura	7,6	9,3
• Justicia	17,3	14,9
• Obras Públicas	17,8	15,9
• Transporte	16,2	16,9
• Medio ambiente	20,2	26,2

Durante los últimos 12 meses, ¿Con qué frecuencia realizó alguna de las siguientes actividades de Ciencia y tecnología (CyT)? (%)	2015	2018
• Ver programas sobre CyT.	38,5	49,1
• Buscar información científica en Internet.	22,9	29,2
• Leer noticias científicas en diarios.	18,8	21,6
• Conversar con amigos sobre CyT.	16,6	17,0
• Escuchar programas de radio de CyT.	9,2	11,2
• Leer revistas de difusión científica.	8,2	5,3
• Visitar museos o exposiciones de CyT.	5,4	5,3
• Leer libros de difusión científica	7,2	4,0

¿Cree que en los próximos veinte años el desarrollo de la ciencia y la tecnología traerá muchos, bastantes, pocos o ningún beneficio para nuestro mundo?	2015	2018
• Muchos - Bastantes beneficios	84,9	81,5
• Pocos - Ningún beneficio	13,4	17,3

¿Cree que en los próximos veinte años el desarrollo de la ciencia y la tecnología traerá muchos, bastantes, pocos o ningún riesgo para nuestro mundo?	2015	2018
• Muchos - Bastantes riesgos	70,8	74,3
• Pocos - Ningún riesgo	26,1	23,9

\*2º Encuesta Nac. de Percepción de la Ciencia y la Tecnología en Chile. 7.685 personas mayores de 15 años residentes en Chile por 6 o más años residentes fueron encuestados presencialmente. Estudio completo en: <https://www.conicyt.cl/wp-content/uploads/2019/10/segunda-encuesta-percepcion-social-ciencia-y-tecnologia-final-01-10-19.pdf>

**BAILE CHINO PESCADOR N° 10**

Fundado en Coquimbo el 25 de diciembre de 1810, este baile chino es el mas antiguo de los que participan de la festividad de la Virgen de Andacollo. Originalmente sus trajes eran confeccionados por los propios integrantes (pescadores del sector puerto de Coquimbo) y eran con cuero de lobo marino. Hasta la fecha, las flautas son de madera de caña y el traje es morado.



Virgen de Andacollo.

Este baile –en que históricamente han participado las familias Vega, Villalobos, Salinas, Jofré, Albuquerque, Anacona, Carvajal, Molina, Chirino, Gaona, Collao, Rojas– obtiene el reconocimiento como Tesoro Humano Vivo en **2009**. ¿Por qué? Fundamentalmente, por ser genuinos representantes de una manifestación de religiosidad popular mestiza vinculada al culto mariano.

**LORENZO AILLAPAN CAYULEO**

En **2012**, fue reconocido como Tesoro Humano Vivo. Este poeta, actor, productor de cine, antropólogo, artesano y profesor de la lengua mapuche –nacido en 1940 en la comunidad Rukatharu del lago Budi– es también conocido como ññümche u «hombre pájaro». Lo suyo ha sido el cultivo de un don único y sagrado: la interpretación del canto de los pájaros.

“¿Le cuento? La Tierra es nuestra madre por eso nunca (los mapuches) hemos sido machistas, como nos tildan, todo lo contrario. El no mapuche no siente la Tierra como suya”.

Lorenzo Aillapan en entrevista a The Clinic, 2017.

Apoyado por el parque Etnobotánico Omora (en Puerto Williams), lanzó un disco llamado “20 poemas alados”. Ahí enseña su arte: escuchar a los pájaros, con mucha paciencia. Según el mismo afirma, “estos nunca cantan por cantar. Son muy sabios y tienen un instinto superior al de los seres humanos”.



Fotografía de la portada del libro “Lorenzo Aillapan Cayuleo, Hombre pájaro: Vida y poesía de una mapuche”.

**LUCINDA BRICEÑO RIQUELME**

“Siempre me gustaron los brillos, el charol y las luces. Para mí el escenario tiene una fineza y hay que respetarla”.

Lucy Briceño en documental “La isla de la Fantasía” de Magdalena Gissi, 2010.



Del sitio www.elmartino.cl

Conversar con Lucy es leer un libro lleno de historia, música y sabiduría. Porteña de tomo y lomo, Lucinda Briceño Riquelme (1931-) es todo un mito de la bohemia de Valparaíso. Intérprete de vals, boleros, tonadas y cuecas (las que al principio también bailaba), entendió muy joven que su música estaba al servicio del patrimonio intangible.

En esa línea, además de ser Campeona Nacional de Cueca en 1966, ha formado parte del mítico elenco de “Los paletados del puerto”, “El rincón de las guitarras”, “La isla de la Fantasía” y el Bar Cinzano, todos en Valparaíso. Por todo ello, en **2017**, Lucy fue declarada Tesoro Humano Vivo.

La denominación Tesoros Humanos Vivos fue creada en 2009 por la UNESCO en conjunto con el Ministerio de las Culturas, las Artes y el Patrimonio. [www.sigpa.cl/tesoros-humanos-vivos](http://www.sigpa.cl/tesoros-humanos-vivos)

“Con 7 millones de visitas el 2018, el sitio Memoria Chilena es el gran espacio de contenidos culturales de Chile”.

“No hay posibilidad de hacer historia, si no se revisan documentos como revistas y diarios. Ese acontecer del día a día –aunque parezca irrelevante– es clave en la construcción de la gran historia”.

“La responsabilidad que tiene hoy la BN es recopilar información de la sociedad civil, mantenerla al día y abrirla a la comunidad”.

“La BN partió siendo análoga, solo acogía libros. Con los años agregó los nuevos soportes: cartografía, los diarios y revistas, los audios, la fotografía y ahora, ¡todo en formato digital! Pero ojo, no hay digital si no está la obra tangible”.

[www.museoyerbasbuenas.gob.cl](http://www.museoyerbasbuenas.gob.cl)



Dirige la institución que resguarda la memoria de Chile, ¡vaya tarea! Conversamos con el director de la Biblioteca Nacional (BN), ese espacio fundante de la nación creado en 1813.

Entonces, la noticia fue dada a conocer por el “Monitor Araucano”, periódico que circuló muy poco tiempo en esos agitados años de la Patria Vieja y que –por cierto– está entre los archivos de la propia biblioteca. En palabra de Pedro Pablo Zegers, ¿cuál es su misión hoy? ¿Por qué?

# PEDRO PABLO ZEGERS

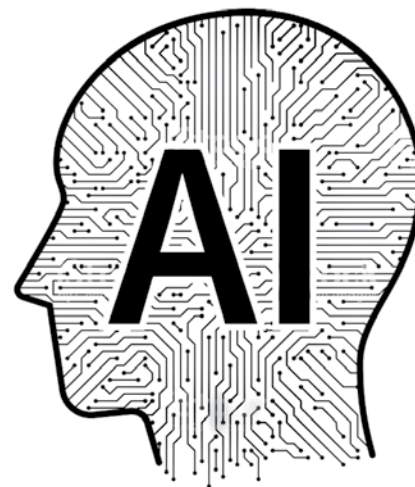
“Todo lo que se imprime en Chile –sostenidamente en el tiempo desde 1813– lo recibe, por Ley, la BN en sus depósitos legales”.

“Partí en 1980 (tenía 24 años) como director del Museo Gabriela Mistral de Vicuña. Ella fue una adelantada. Habló de la igualdad de la mujer, de justicia social, de la integración americana. Hizo una radiografía de su época de manera muy certera. Hoy (tras la donación de la sobrina de Doris Dana en 2007) tenemos el 100% de la Mistral disponible en red. Eso es democratizar el patrimonio”.

“A través de la Red de Bibliotecas Públicas a lo largo del territorio, del Bibliometro, los bibliomóviles, el casero del libro y, sobre todo –por medio de la Biblioteca Nacional Digital– incidimos en el acervo cultural de Chile”.

## ¿Es realmente creativa la Inteligencia **ARTIFICIAL** ?

Es cierto que los nuevos algoritmos pueden calcular el IPC, prever el estado del clima y mucho más. Otra cosa es confirmar que estos pueden ser creativos. En 2018, Google desarrolló un programa en el cual el usuario envía una selfie y una palabra y –con ello– el algoritmo crea un poema. Claro que el sistema fue estrenado con más de 20 millones de palabras puestas por seres humanos. Pero, ¿puede este ser creativo en forma autónoma? Si la creatividad no nos va a diferenciar de las máquinas, ¿qué nos hará distintos?



## ¿Fin a las **NOTAS** en primer ciclo básico?

# 4.5

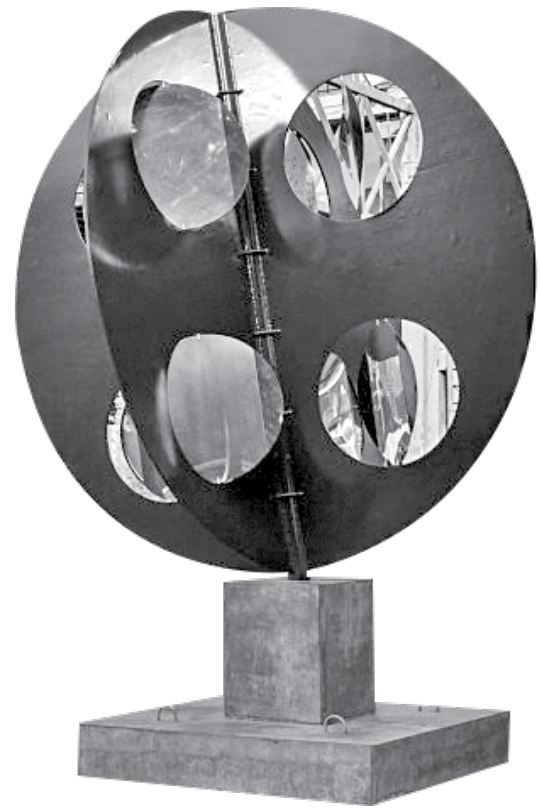
La escala de notas del 1 al 7 para evaluar es más vieja que “el hilo negro”. Pero ahora hay un proyecto de Ley que busca eliminarlas para los alumnos hasta 4 básico. ¿A cambio de nada? No. La idea es que los docentes se especialicen en evaluaciones cualitativas y que entreguen esta información a los padres sin estresar a los estudiantes ni someterlos a la competitividad. ¿No esconderá ello lo que realmente está o no aprendiendo el niño sin que nadie se responsabilice? ¿Acaso la competencia no es un motor de desarrollo?

## ¿Qué debe hacerse con la **VILLA SAN LUIS** ?

Fue construida por el Estado en 1971, en Las Condes, como una solución habitacional a 1.083 familias de escasos recursos. En 1976 –por cambio del uso del suelo (hoy hay proyectos inmobiliarios de envergadura)– empezó el desplazamiento de sus moradores. Todos los blocks fueron demolidos, salvo dos que –en 2019– fueron declarados Monumento Nacional, a pesar de que se encuentran en condiciones deplorables. ¿Estabilizarlos y convertirlos en un museo de la vivienda popular en Chile? ¿Terminar de botarlos y olvidarse de ellos? ¿Poner una placa conmemorativa? ¿Son incompatibles la memoria y el desarrollo?



# CARLOS **ORTÚZAR** vuelve al **GAM**...



Carlos Ortúzar - El cuarto mundo (1972).

**Muchas obras de arte conviven aún en el edificio que fue construido en Santiago para la reunión de la UNCTAD III y –que desde 2010– acoge al GAM, uno de los más relevantes centros culturales de Chile. ¿Cómo y por qué llegaron y salieron de ahí? La historia es larga e... impresionante.**

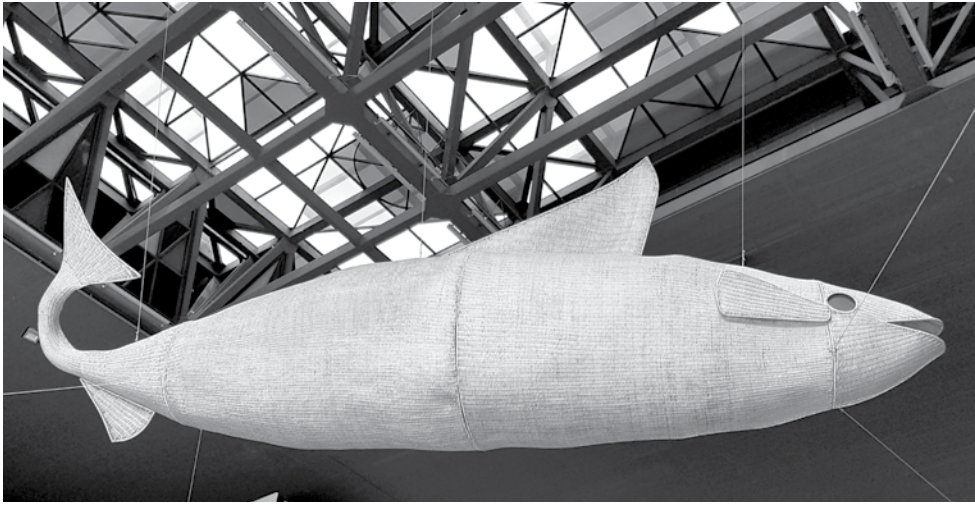
Para la inauguración del edificio (1972) –el entonces presidente Allende anunció que este– tras ser sede de la Conferencia Internacional de Naciones Unidas para el Comercio y Desarrollo (UNCTAD), se convertiría en el Museo del Pueblo. Este partiría con 25 obras de artistas (varios de ellos Premio Nacional de Arte) y artesanos chilenos.

**Pero no fue así. Vino el Golpe de Estado (1973) y los militares se “tomaron” el edificio para cumplir sus nuevas funciones y muchas de las obras fueron destruidas o hechas desaparecer. Tras la apertura del GAM, se inició su rastreo y las encontradas (varias siguen perdidas) fueron restauradas (o reconstruidas) y reinstaladas en su sitio de origen. Hace solo dos meses, la escultura cinética “Cuarto mundo” de Carlos Ortuzar, se integró al grupo. ¿Y las que faltan?**



Ricardo Mesa - Sin título (tiradores de puerta) (1972).

**OBRA DE RICARDO MESA GIRÓ EN 180°**  
Los tiradores de las puertas de las salas de conferencias (cuando circulaban los delegados internacionales de la UNCTAD III), fueron confeccionadas por el artista Ricardo Mesa (1931-2000). Representaban el puño alzado de los trabajadores chilenos. Cuando en 1973- se instaló en el edificio la Junta Militar, estos –por ser considerados subversivos– fueron dados vuelta. Solo en 2010, los puños volvieron a su orientación original.



Juan Bernal Ponce - Vitral de acrílico (1972) / Alfredo Manzano - Pez de mimbre (1972).



Marta Colvin - El árbol de la vida (1971).



Samuel Román - Puerta al espacio (1961).



Juan Egenau - Sin título (puerta) (1972).

### CATASTRO OBRAS EDIFICIO UNCTAD III - INAUGURADO 1972

ARTISTA	OBRA	ESTADO
<b>PISO ZÓCALO</b>		
• Manzanito	Peces de mimbre	Reconstruido
• Nemesio Antúnez	Mural en gres cerámico	Modificado
<b>NIVEL INGRESO</b>		
• Patricia Velasco	Tapiz tejido	Desaparecido
• Mario Toral	Mural en paneles de madera	Desaparecido
• Mario Carreño*	Tapiz	Desaparecido
• Héctor Herrera	Tapiz de tela pintada	En exhibición
• Guillermo Núñez*	Mural en acrílico y madera	Desaparecido
• José Balmes*	Mural	Desaparecido
• Lucy Rosas	Tapiz collage	Desaparecido
• Gracia Barros*	Tapiz	Recuperado
• José Venturelli	Mural	En exhibición
• Rodolfo Opazo*	Escultura madera/poliéster	Desaparecido
• Juan Egenau	Puerta en cobre y aluminio	En exhibición
• Germán Arestizabal	Mural de madera	Desaparecido
• Francisco Brugnoli	Mural de madera	Desaparecido
<b>NIVEL PRINCIPAL</b>		
• Luz Donoso y Pedro Millar	Tapiz bordado	Desaparecido
• Roberto Matta*	Óleo	Museo de Bellas Artes
• Roberto Matta*	Óleo	Museo de la Solidaridad
• Sergio Mallol	Escultura bronce	En exhibición
• Bordadoras de Isla Negra	Tapiz bordado	Desaparecido
• Roser Bru*	Tapiz collage	Desaparecido
• Sergio Castillo*	Escultura de acero	En exhibición
• Ricardo Mesa	Tiradores de puerta en cobre	En exhibición
• Iván Vial	Mural madera aglomerada	Desaparecido
• Eduardo Vilches*	Mural madera aglomerada	Desaparecido
• Santos Chávez	Mural en taco de madera	Desaparecido
• Eduardo M. Bonati	Mural en madera aglomerada	Desaparecido
<b>EXTERIORES</b>		
• Carlos Ortúzar	Escultura metálica sobre pileta	En exhibición
• Félix Maruenda	Escultura escape gases cocina	En exhibición
• Ricardo Irarrázabal	Bancos y macetas de hormigón	En exhibición
• Luis Mandiola	Bebedores de agua de hormigón	En exhibición
• Federico Assler*	Escultura hormigón armado	En exhibición
• Marta Colvin*	Escultura piedra	En exhibición
• Samuel Román*	Escultura piedra (placa homenaje)	Desaparecido
• Juan Bernal Ponce	Vitral en techumbre	Reconstruido

\*Premio Nacional de Artes Plásticas.

Colección GAM - [www.gam.cl](http://www.gam.cl)

Sus alumnos ¿son **VOLUNTARIOS**?



Según la IX Encuesta Nacional aplicada por el Instituto Nacional de la Juventud (2018), 1 de cada 4 jóvenes chilenos (sin una diferencia significativa por género) realiza algún tipo de voluntariado en forma sistemática y no solo ante la emergencia. ¿Quiénes son? ¿Por qué lo hacen?

**Perfil de los jóvenes solidarios**

Según Nivel Socio Económico (%)	
• Alto	35
• Medio	28
• Bajo	25
Según motivación (%)	
• Por vocación	35
• Para adquirir experiencia	13
• Por convicciones políticas o religiosas	13
• Porque estuvo afectado por la causa que apoya	5

Fuente: INJUV, 2019.

Sindicalización en Chile:

**ESTANCADA**

Actualmente, la tasa de trabajadores chilenos afiliados a algún sindicato no es la de mediados del siglo XX, ¡ni mucho menos! Mientras en tiempo de Clotario Blest, primer presidente de la Central Única de Trabajadores (CUT), era casi 70%, hoy solo 1 de cada 5 empleados está sindicalizado. ¿Qué pasa en el resto de los países de la OCDE?

**Tasa sindicalización países OCDE**

Pais	Tasa (%)
• Estonia	4.7
• Australia	17.6
• Colombia	18.5
• <b>CHILE</b>	<b>20.6</b>
• Canadá	26.7
• Promedio OCDE	29.8
• Italia	41.2
• Islandia	92.8

Fuente: OCDE, 2019.



Mucha **INEQUIDAD** verde

**Áreas verdes per cápita**

Comunas	m²/hab
• Vitacura	18.9
• Providencia	15.5
• Cerrillos	13.7
• Rancagua	9.3
• El Bosque	2.0
• San Miguel	1.9
• Villa Alemana	1.8
• La Cisterna	1.8
• Quillota	3.0
• Valparaíso	1.1

Fuente: Centro Desarrollo Urbano, 2019.



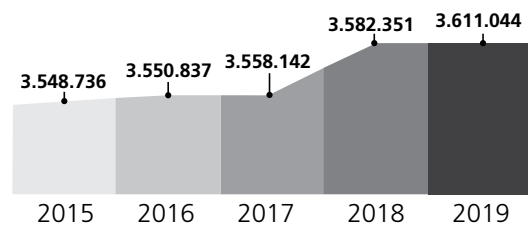
El Consejo de Desarrollo Urbano evaluó 117 municipios (Que representan 14 millones de habitantes) para analizar la cantidad de áreas verdes que hay en cada comuna, su estado y uso. El estudio constata que hay mucha disparidad, demasiada...

Aumenta matrícula de **COLEGIOS PÚBLICOS**



Pese a que en las últimas décadas ha habido un significativo flujo de estudiantes que se trasladaron de colegios municipales a particulares subvencionados, en el quinquenio 2015-2019 la educación pública se ha consolidado. ¿Razón? Los alumnos migrantes, ya representan el 4,4% de la matrícula nacional.

**Evolución matrícula colegios municipales**



Fuente: MINEDUC, a través de la Ley de Transparencia.





# Documental **GANADOR**



# LEMEBEL

A FILM BY JOANNA REPOSI GARIBALDI

Gran partida la del documental “Lemebel” (2019) de Joanna Reposi. Recién salido del horno, obtuvo un Teddy (relacionado con películas de la comunidad LGBT) en el Festival Internacional de Cine de Berlín. Y en Chile, resultó ganador de la XV versión Santiago Festival Internacional de Cine, SANFIC.

¿Razones del éxito? Varias. Primero por el protagonista, Pedro Lemebel (1952-2015). Pocos personajes más punzantes y atractivos para la sociedad chilena contemporánea que este escritor, cronista y artista de performance, gay, criado en un barrio marginal, con una brillantez indiscutible, cercano al Partido Comunista, creador (junto a Francisco Casas) del colectivo “Las yeguas del Apocalipsis” y sin pelos en la lengua.

Segundo, gracias a la perseverancia y sutileza del trabajo de la directora. 7 años demoró la construcción del documental (que de hecho culminó después de la muerte de Lemebel) debido a que, a veces, no fluían las relaciones entre documentalista y documentado. “Era muy quisquilloso”, confiesa Reposi, pero al final –cuando ya sabía que se iba a morir– fue muy generoso, se soltó y me dijo: “haz la película que quieras hacer”.

# RUIL Bello, endémico y en ¡peligro!



***Nothofagus alessandrii.***

Su nombre aduce a una “falsa haya”, *Nothus*: falso y *Fagus*: haya. Sus características fueron publicadas en 1928 en la Revista Chilena de Historia Natural, tras ser descubierto y clasificado por primera vez por Marcial Espinoza.

Fue declarado Monumento Natural por la Corporación Nacional Forestal (CONAF) en 1995 y, como tal, forma parte del Sistema de Áreas Silvestres Protegidas del Estado de Chile. Puede elevarse sobre los 35 metros y vive en un espacio geográfico muy reducido: solo en nuestro territorio y –dentro del país– exclusivamente en la región del Maule, en la cordillera de la Costa y únicamente en la ladera de exposición sur. Estamos hablando del Ruil (*Nothofagus alessandrii*), el árbol endémico de Chile que –por culpa del mega incendio de 2017, la colonización del pino y del nativo maqui y, por cierto, del cambio climático– está en peligro crítico de extinción. De hecho, es el árbol más amenazado del país.

## RESERVA NACIONAL LOS RUILES

Creada en 1982 por la CONAF, se sitúa en las comunas de Empedrado y Chanco de la región del Maule y ocupa 45 hectáreas.

Su sendero principal recorre 1,5 km en medio de un bosque centenario de hualos, coigues y ruiles. Este último es un árbol que habita el bosque caducifolio: conformado por árboles que pierden su follaje durante una parte del año. Asimismo, esta Reserva es el hábitat natural del pato correntino, lechuza blanca, tucúquere, queltehue y loica.

[www.conaf.cl/parques/reserva-nacional-los-ruiles](http://www.conaf.cl/parques/reserva-nacional-los-ruiles)



Fuente: Investigación encabezada por Pedro Garrido, académico Facultad de Ciencias Forestales de la Universidad de Talca.

# PROFESORES: A RECORRER PUNTA ARENAS

**FUNDACIÓN  
FUTURO**



los invita a la pasantía que incluye **TODOS** los gastos de alojamiento, traslado aéreo y de alimentación.

## 25 PASANTÍA CULTURAL

"La CIUDAD: un  
ESPACIO EDUCATIVO"

DEL  
**15 al 18**  
ENERO  
**2020**

A 500 años de **MAGALLANES**



### Recorrido patrimonial educativo incluye:

- **PLAZA** Muñoz Gamero
- **KIOSKO** Roca
- Cementerio Sara **BRAUN**
- Museo **MAGGIORINO** Borgatello
- Réplica **NAO VICTORIA**
- Universidad de **MAGALLANES**
- **FUERTE** Bulnes
- Instituto **ANTÁRTICO** Chileno

**¿YA POSTULÓ?**

Bases e información en [www.fundacionfuturo.cl](http://www.fundacionfuturo.cl)



# Visito MI CULTURA

Popular

Se suma a la serie de exposiciones itinerantes de Fundación Futuro que recorren Chile desde 2010. Visito MI Cultura Popular ha estado en muchas plazas del país. ¿Su objetivo? Ser un espacio de encuentro entre los chilenos/as con esa cultura más cotidiana y suspicaz que nos une por sobre nuestras diferencias. ¿Cómo? El transeunte recorre visualmente expresiones y rasgos típicos que forman parte esencial de eso que llamamos "chilenidad". Así, la muestra traspasa las categorías urbano/rural, viejo/joven, rico/pobre, e incluso, las opciones religiosas o políticas de los ciudadanos. ¿La vio en la plaza de Combarbalá, Los Andes o Talagante?



Ilustraciones de Karin Pipa (Karin Pieper Oporto).

