

Todo partió en la Quinta Normal, esa inmensa extensión de Santiago poniente, fundada en 1842 por el entonces presidente Manuel Bulnes para servir como espacio de investigaciones agrícolas y que ocupó los terrenos que habían pertenecido a la familia de Diego Portales.

Ahí nació en 1915 una niña llamada Anita Lizana, la chilena que llegó a ser la mejor tenista femenina individual del mundo.

¿Y por qué vivía al interior de la Quinta Normal? Su padre, Roberto era profesor de un club de tenis alemán ubicado al interior del recinto y –como tal– se le había cedido una pequeña casa para que, además, hiciera de cuidador de las canchas, ¡las primeras de la capital!

Su tío Aurelio fue un eximio tenista nacional de los albores del siglo XX que –por falta de dinero– no pudo proseguir en su carrera deportiva.

Fue así como la pequeña Anita y sus hermanos nacieron muy apegados a este deporte llamado tenis, originario de la Francia de fines del siglo XVIII, donde se llamaba “jeu de paume” dado que entonces se jugaba con las palmas de la mano. Todas las tardes después de estudiar en el Liceo 4 de Niñas, Anita esperaba que se fueran los socios del club para practicar arduamente.



Fotografía de [www.mmhn.gob.cl](http://www.mmhn.gob.cl)

“De niños nos sentíamos más cómodos entre raquetas y pelotas que con muñecas o trenes de juguete”.

**ANITA LIZANA** en una entrevista en su última visita a Chile en 1986.

Museo Nacional de Historia Natural en Quinta Normal.

Su tío Aurelio fue su gran promotor. Con firmeza y estilo preparó a la sobrina para que participara en el Campeonato Nacional de Tenis de 1930. ¡Y lo logró! Anita, la quinceañera de clase media, se convirtió en la triunfadora del evento. Igual cosa sucedió en los Campeonatos de 1931, 1932, 1933 y 1934. Prematuramente, se había quedado sin rivales en Chile, El mundo la llamaba... La familia y los amigos (entonces no existía el Ministerio del Deporte u otro que patrocinara) reunieron los fondos para que Anita llegara a Europa. Los dados estaban echados...





Fotografía tomada de [www.espn.cl](http://www.espn.cl)



#### LOS 4 TORNEOS QUE CONFORMAN EL GRAND SLAM

- 1877\* – Campeonato Wimbledon – Césped.
- 1881 – Abierto de Estados Unidos – Pista de tenis dura.
- 1891 – Torneo de Roland Garros – Pista batida.
- 1905 – Abierto de Australia – Pista de tenis dura.

\*Año creación del campeonato.

El afamado torneo de tenis mundial (cuyo nombre honra la memoria del aviador francés Roland Garros (1888-1918), pionero de la aviación gala que murió en combate durante la Primera Guerra Mundial), fue inaugurado en París en 1891. Hasta allí llegó Anita Lizana convirtiéndose en la primera deportista chilena en alcanzar estas lides. En el Roland Garros de 1935 llegó a la tercera ronda.

Nunca había salido de Chile, no hablaba idiomas ¡y solo tenía 20 años!

Pero tenía un sentido de la disciplina y un revés, que compensaban con creces sus debilidades.

Le siguieron varios campeonatos y triunfos en Escocia, en Irlanda y, por cierto, en Inglaterra.

Entre 1935 y 1937 Anita participó en 3 de los los 4 torneos mayores organizados por la Federación Internacional de Tenis llamados Grand Slam. Solo le faltó el Abierto de Australia.

La prensa inglesa la alababa sin tapujos y se refería a ella como "senorita" sin ñ, letra que no existe en la lengua de Shakespeare.

Su fuerza mental, su rapidez y precisión la convirtieron en una estrella. Europa la reconocía como una de las grandes sorpresas femeninas del tenis mundial.

Todo prometía, sin embargo, subterráneamente, se percibía que los hechos políticos se precipitaban a pasos agigantados hacia los albores de la Segunda Guerra Mundial.

¿Cómo hubiera seguido la historia de Anita Lizana si Adolf Hitler no hubiera invadido Polonia el 1 de septiembre de 1939?



"ANOTHER TITLE FOR SENORITA".  
"SENORITA WINS IN BIRGMINGHAM".





Fotografía de Memoria Chilena.

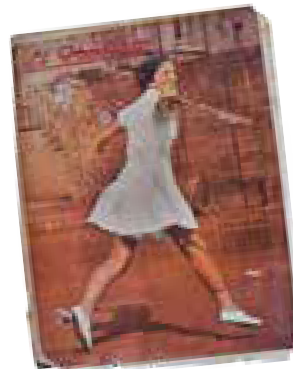
Jadwiga Jedrzejowska junto a **ANITA LIZANA** tras su triunfo en Forest Hills, 1937.

Entusiasmada con sus triunfos en el "Viejo Mundo", Anita decide cruzar el Atlántico y tratar de conquistar el título de Forest Hills, como se llamaba antiguamente el US Open de Estados Unidos, uno de los cuatro torneos del Grand Slam.

Fue un campeonato redondo. La tenista, de 22 años, arribó a la final sin perder un solo set y así batió a la polaca Jadwiga Jedrzejowska (1912-1980), por 6-4 y 6-2. Fue tal la emoción, que Anita se desmayó durante la premiación. El triunfo dio la vuelta al planeta. El 11 de septiembre de 1937, la oriunda de Quinta Normal, que no medía más de 1.59 m, que era de pocas palabras aunque de grandes raquetazos, se consagró como la número uno del ranking mundial de tenis.

Nunca antes y nunca después (al menos hasta 2019) hubo una compatriota nuestra triunfando en esas canchas de césped. Todos los demás chilenos tales como Jaime Fillol, Patricio Cornejo, Hans Gildemeister, Marcelo Ríos, Fernando González, Nicolás Massú y, el más vigente, Nicolás Jarry son varones y, además, solo vendrían después de ella.

Su rostro apareció en portada en la afamada revista deportiva argentina El Gráfico, y también en la revista chilena As. Pero ello no fue todo. Por primera vez en la historia nacional, el presidente de la República recibe con honores y en forma masiva a una deportista destacada. Anita llega al aeropuerto Los Cerrillos (que había sido puesto en marcha en 1929) y viaja hasta el Palacio de La Moneda en auto descapotable y saludando al pasar a sus compatriotas. Ya en la Plaza de la Constitución, es acompañada por un carabinero hasta el despacho del presidente Arturo Alessandri. Juntos salen al balcón para que los chilenos y chilenas celebraran su notable actuación en Francia, Inglaterra y Estados Unidos. Corría 1937.



Revista El Gráfico (1937).



Revista As (1935).

POBLACIÓN DE CHILE EN 1940		
Población	Numero	%
• Total	5.023.039	100
• Hombres	2.498.926	49,7
• Mujeres	2.533.613	50,3
• Urbana	2.928.723	58,3
• Rural	2.094.816	42,7

Fuente, XI Censo Nac. de Población, INE.

Fotografía de [www.flickrriver.com/santiagostonaligico](http://www.flickrriver.com/santiagostonaligico)



Palacio La Moneda, construido en 1805.



Arturo Alessandri en el balcón de La Moneda con ANITA LIZANA.

Captura tomada del video perteneciente al canal Patiné News en Youtube.



Ceremonia de matrimonio de **ANITA LIZANA** con Ronald Ellis, 1938.

“No había vuelto a Chile desde 1938. Encontré el país muy avanzado, pero el cariño de la gente igual o mayor que en mi visita anterior. Eso, para a estas alturas, una vieja señora escocesa, emociona”.

**ANITA LIZANA**, recordando su visita a Chile en 1966, en un entrevista para Revista Ercilla, 1979.

No todo podía ser tenis. A los 23 años, la triunfante Anita oficializa su romance con otro gran tenista –de nacionalidad escocesa– llamado Ronald Ellis y, tras una sencilla ceremonia religiosa a la que no pudieron asistir sus familiares de Chile, se traslada a vivir a Dundee, la tercera ciudad de Escocia. Allí –sus nuevas obligaciones de esposa y madre (tuvo tres hijas) unido a los avatares de la II Guerra Mundial– la alejaron de las pistas. Al menos hasta 1946. Entonces, Anita vuelve a tomar la raqueta en Europa. Reapareció en Wimbledon y compitió, aunque sin los sorprendentes resultados de 1937.





Tras una tranquila y larga vida en Europa rodeada de sus hijas y nietos (enviudó en 1978), Anita Lizana, apodada desde siempre "la Ratita", dejó de existir en Ferndown, Inglaterra. Corría 1994. Su última estadía en Chile había sido en 1979 y, lo cierto, es que la noticia de su partida definitiva no impactó mucho a los chilenos, por entonces con otras preocupaciones. Fue para el centenario de su nacimiento –en 2015– que su patria de origen le rinde un justo y necesario reconocimiento: el Court Central del Estadio Nacional –el principal espacio tenístico del país– fue bautizado con su nombre.



Inaugurado en 1974, el Court Central del Estadio Nacional (con capacidad para 6.300 espectadores) recibió el final de la Copa Davis disputada entre Chile (Jaime Fillol y Patricio Cornejo) e Italia que venció 4-1.

