



El “finao” Raimundo

Hacia 1902, el joven Raimundo Venegas, que tenía un próspero negocio en Ninhue, hizo un viaje para comprar mercaderías en Chillán. Tres kilómetros antes de llegar a la capital de Ñuble, Raimundo se encontró con un asaltante que le quitó su vida y los \$850 que llevaba. Un anciano, testigo de los hechos, fue a alertar a la policía, que apresó al culpable seis meses después del crimen. Al poco tiempo, el ninhuino asesinado se convirtió en un “santo” para los comerciantes, que le construyeron una animita. Ahí se dejan ver muletas de los agradecidos del “finaíto” tras su sanación.

FOTOGRAFÍA GENTILEZA MARIN MULLER



Ciudadela de capillitas conforman la animita Raimundo ubicada a 3 km. al norte de la ciudad de Chillán.

La “Canaquita” de San Carlos

Tenía 22 años, era soltero y analfabeto, se llamaba Jorge del Carmen Valenzuela Torres y la prensa lo denominó “El chacal de Nahueltoro”.

Había asesinado a cuchillazos a su pareja y a los cinco hijos de esta, una de ellas de ¡7 meses! Tras dos años y medio en la cárcel, se le aplicó la pena de muerte.

Desde que sus restos descansan en un nicho del cementerio de San Carlos (1963) y allí no faltan flores. Es que, como dicen sus devotos “lo mataron después que le hicieron ver otro mundo”. Y eso, ¡no se hace!



Las animitas según Plath

“Nace una ‘animita’ por misericordia del pueblo en el sitio en el que aconteció una ‘mala muerte’... Se construye una caseta, la que pasa a llamarse casilla, templete, ermita, gruta... Le agradecen los favores concedidos en placas metálicas, en trozos de mármol, madera, bronce... .

ORESTE PLATH, INVESTIGADOR DEL FOLCLORE NACIONAL.
FRAGMENTO DEL LIBRO “L’ANIMITA: HAGIOGRAFÍA FOLCLÓRICA”, CFE, 2012.



Oreste Plath (1907-1996)

Lo suyo fue recopilar y sistematizar el folklore las leyendas, el mito, los juegos populares y las animitas nacionales. ¿Para qué? Reconocía en todos ellos parte fundamental del patrimonio inmaterial de Chile. Sus libros son su mejor legado.



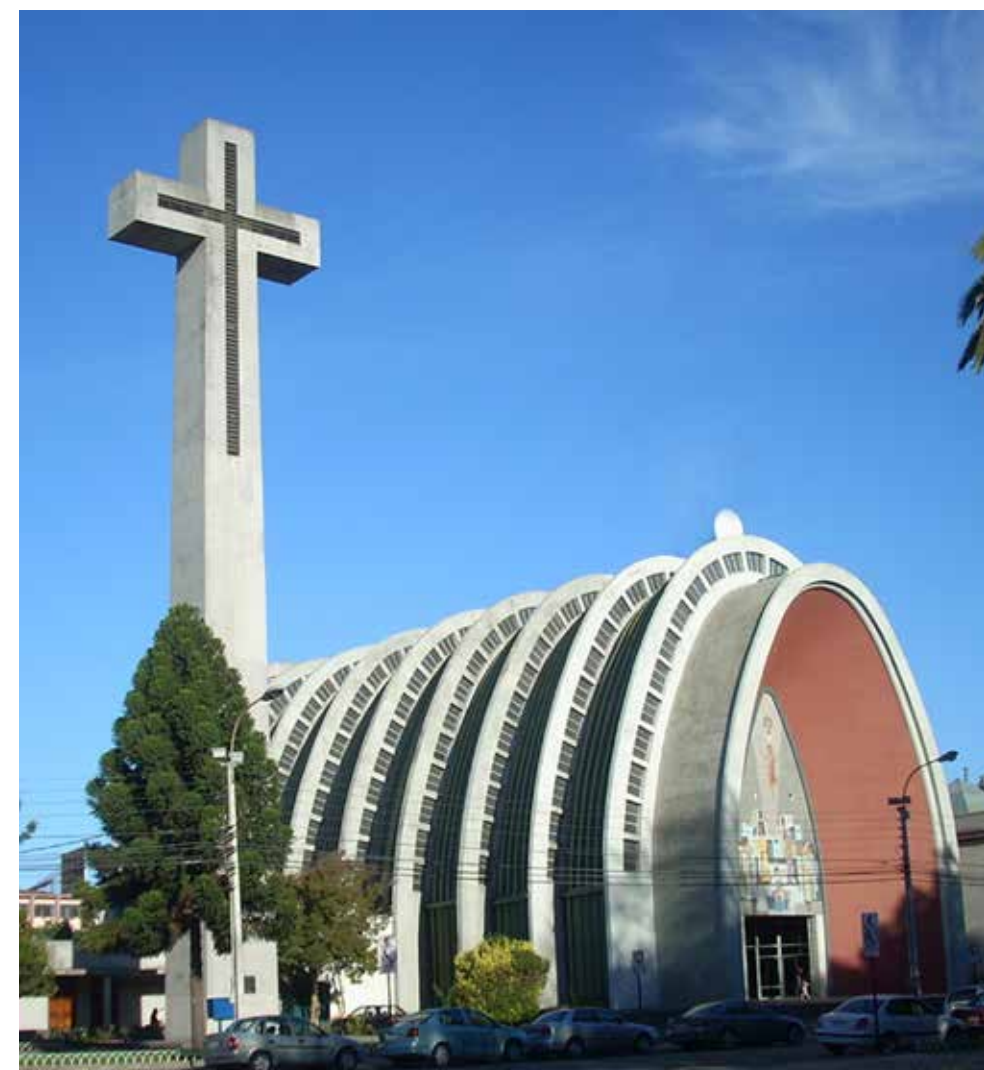
Animita de Estudiantes

Dicen que el camionero –que las conocía– le quiso hacer una broma y en ello se le fue el volante. Lo cierto es que el 19/6/1967, alumnas del Instituto de Educación Rural de Chillán –junto a su profesora– iban a una función de teatro en la Escuela México, cuando el camión las abatió y se dio a la fuga. ¡10 jóvenes muertas! El transportista fue detenido y confinado a 541 días de cárcel. Al poco tiempo apareció la animita en plena Panamericana.



Catedral de Chillán

En el lugar donde hoy se alza imponente la Cruz Monumental, se encontraba la antigua Catedral de Chillán, la que fue construida en 1835 como un homenaje a San Bartolomé, el patrono de la ciudad, y salvo por pequeños arreglos, se mantuvo intacta durante un siglo. El terremoto de 1939 la devastó por completo. Lo poco que quedó en pie, tuvo que ser demolido. Ese mismo año, el Obispo Jorge Larraín contactó a su sobrino, el arquitecto Hernán Larraín, para que construyera una nueva catedral. Lo hizo con un diseño antisísmico y en base a mármol, granito, aluminio y cobre. Para el terremoto de 2010, solo sufrió daños superficiales y en 2014 fue declarada Monumento Nacional.



La Catedral de Chillán rompió con el esquema de los templos católicos. Su construcción es ovalada y tiene una altura de 20 metros.

MONUMENTOS NACIONALES RELIGIOSOS EN EL ÑUBLE

- Capilla Hospital San Juan de Dios (Chillán)
- Iglesia Virgen del Carmen (Chillán)



Interior de la Catedral de Chillán, ícono de la ciudad.

OBISPOS DE LA DIÓCESIS DE CHILLÁN

- Martín Rücker (1925 a 1935)
- Jorge Antonio Larraín (1937-1955)
- Eladio Vicuña (1955-1974)
- Francisco José Cox (1975-1981)
- Alberto Jara Franzoy (1982-2006)
- Carlos Pellegrín (2006-)



Placa que recuerda el terremoto de Chillán (1939).

Construcción imbatible

“Chillán tiene quizás la catedral más segura del mundo. Será prácticamente imposible que un terremoto, por más grande que sea, la llegue a alterar. Lo más grave que podría pasar sería que se abriera la tierra y el edificio se tumbara”.

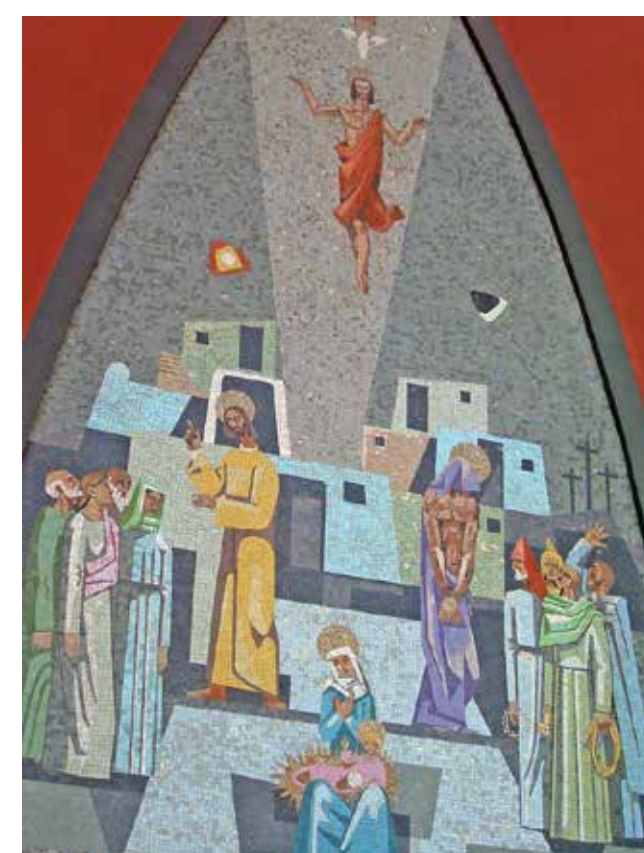
HERNÁN LARRAÍN ERRÁZURIZ, ARQUITECTO. “LA COMUNA DE CHILLÁN”.

La Cruz Monumental tiene 36 metros de altura y se construyó en memoria a los caídos en el terremoto.



Mosaico de Jesús

Alejandro Rubio Dalmati, un chillanejo radicado en España, hizo el colorido mosaico que está en el pórtico de la catedral. Lo tituló “Mosaico de Jesús”. “Así, con una mirada, el hombre de la calle podrá estudiar la vida de Jesús. Ese mosaico será como un evangelio abierto para los transeúntes. Una catedral moderna para los tiempos modernos”, dijo el Obispo Vicuña, que inauguró la nueva Catedral de Chillán en 1960.



“Las nuevas expresiones del arte también deben estar presente en nuestra nueva Catedral”, dijo el arquitecto a cargo del proyecto.

Parque Monumental

Chillán Viejo (que recibe ese nombre dado que ahí estuvo un antiguo asentamiento español, el mismo que luego fue reestablecido en el “otro” Chillán), fue comuna independiente entre 1895 y 1927 y lo es nuevamente desde 1995. Frente a la plaza mayor Isabel Riquelme se emplaza este histórico parque dedicado a Bernardo O’Higgins - el “huacho” nacido de la unión ilegítima de un alto representante de la corona española de apellido irlandés y de una dama chillaneja –que, tras una triste infancia, azarosa juventud y un vigoroso patriotismo, se convirtió en el padre de la Patria.



El mural de María Martner

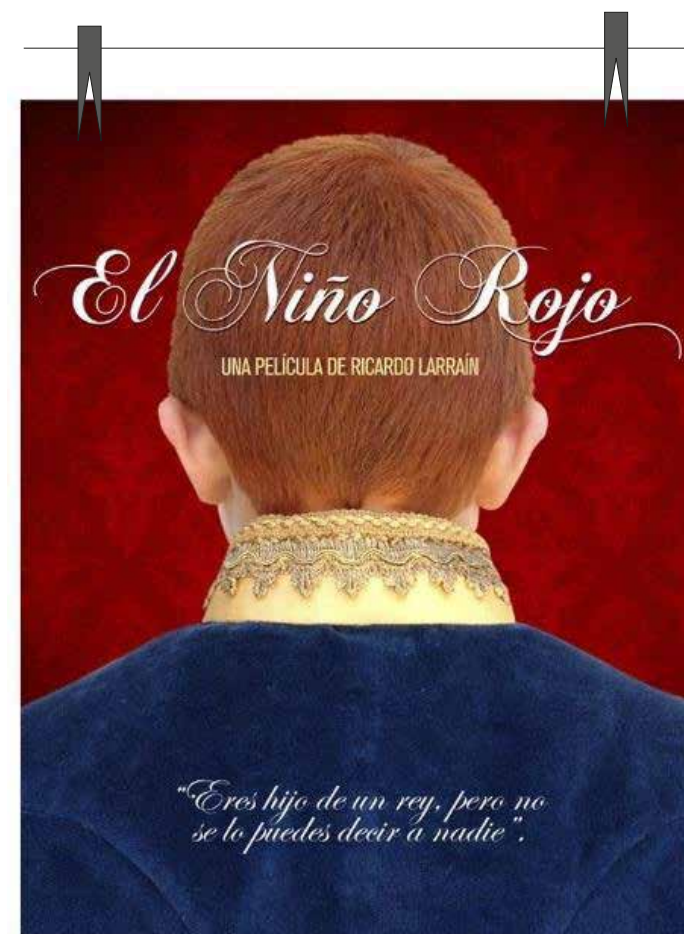
Desde 1973 el parque cuenta con un gigantesco mural (60 m de ancho por 6 m de alto) de mosaicos de piedras obra de la escultora chilena María Martner (1921-2010) que da cuenta de la “vida, obra y milagros” del prócer. Desde 2015 –por su trascendencia histórica– este mismo fue declarado Monumento Nacional y su entorno, que también contempla el monumento ecuestre de Claudio Caroca inaugurado en 1987, es Zona Típica. Los restos mortales de Bernardo O’Higgins Riquelme que solo fueron repatriados de Lima en 1869, se encuentran, desde 1979, en la cripta frente al Palacio La Moneda.

OBRAS DE O’HIGGINS COMO DIRECTOR SUPREMO 1818-1823

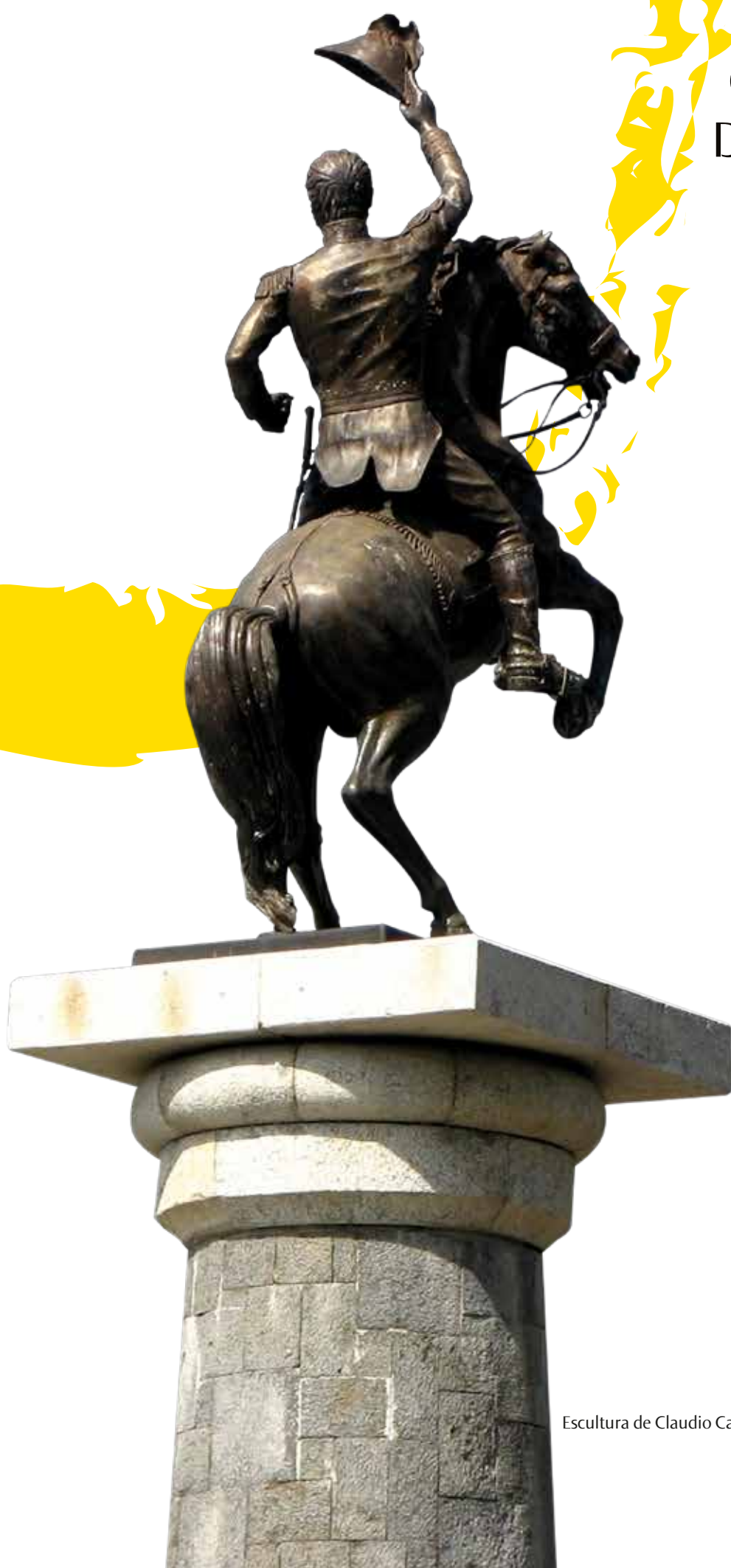
- Cementerio General
- Escuela Militar y Escuela Naval
- Alameda de las Delicias
- Mercado de Abastos
- Bandera y Escudo nacional
- Abolición de títulos de mayorazgos
- Prohibición de peleas de gallo

“El Niño Rojo” de Larraín (2014)

El director de cine Ricardo Larraín (1957-2016) sigue la casi desconocida infancia de Bernardo Riquelme, pues si bien fue reconocido por su padre (Ambrosio O’Higgins) este solo usa su apellido desde los 24 años, tras la muerte de su progenitor. En Chillán, el niño Bernardo asiste al Colegio de Naturales donde aprendió mapudungun y luego estudió en Lima a cargo de un tutor nombrado por don Ambrosio. Más adelante, su padre lo envió a estudiar a Inglaterra. A su retorno, Bernardo abraza las ideas independentistas, establece relaciones más estables y afectivas con su madre y entra en los anales de la historia.



Afiche de la película “El Niño Rojo” de Ricardo Larraín (2014).



Escultura de Claudio Caroca.



El aporte migrante

No eran muchos pero fueron fecundos. El comercio y la industria de Ñuble estuvo asociado al aporte de extranjeros que llegaron hasta Chillán hacia fines del siglo XIX, provenientes de España, Francia, Italia, Alemania así como colonos judíos y árabes. Apellidos como Zarzar, Rabié, Lama, Brunet, Blú, Cazenave, Choribit, Fischer, Etchevers, Goldenberg, Grün, Kehl, Ulriksen, Schäfer, Baabor, Ratinov, Cuchacovic, Blásquez, Álvarez, Olalde, Tohá y tantos otros, nos hablan del desarrollo comercial, económico, social y cultural de la ciudad logrado –en buena medida– por el tesón de los migrantes. En 100 años más, ¿diremos lo mismo de los migrantes del siglo XXI?



Antigua Casa Rabié en Chillán en la década de 1920.



Antigo Club Español de Chillán (1930).



Anuncios aparecidos en prensa de la primera mitad del siglo XX.



El club español

Desplomado para el terremoto de 1939, el edificio se volvió a levantar en el mismo lugar. Hasta hoy –en torno a la tortilla de papas y una buena sangría– los descendientes peninsulares recuerdan como en 1914 fue fundado este tradicional espacio de encuentro y camaradería de la comunidad española de Ñuble.

La Casa Zarzar: incólume

Este almacén –en que se encuentra desde vestuario, calzado y ropa de cama hasta artículos de paquetería– fundado por don Jorge Zarzar Halabi en 1910 y se mantiene –viva y coleando– en el mismo lugar y en manos de la misma familia de ascendencia árabe. Distinta suerte corrió la “Mercería Europea” (creada por Moisés Cuchacovic) y que hoy es el mall. La gran tienda esquina llamada “Los dos cuyanos” de los hermanos Baabor (también de origen judío) ya no existe. Asimismo desaparecieron el Almacén Goldenberg y la mercería Kehl, obra de inmigrantes alemanes.

Mi Tierra: Un misterio a desentrañar

“¿Qué tiene este Chillán para regalar tanta sangre al corazón de Chile? ¿Cuántos somos? Apenas un puñado debajo o encima de la tierra... Chillán es más que trigo, más que vino, más que madera roja de pellines de robles y raulíes, es más que greda negra amasada en guitarreras...”

Extracto discurso Intendente Roberto Casanueva en acto por sesquicentenario de la 4ª fundación de Chillán en 1985. Tomado del libro “La silla del sol” tomo III de Alejandro Witker, 2006.



Diario La Discusión

“¿Qué otro diario provinciano puede mostrar en su historial a tres Premios Nacionales de Periodismo? Alfonso Lagos, Edgar Perramón y Tito Castillo fueron directores de La Discusión y recibieron el máximo galardón. Es como el pan nuestro de cada día; unas veces lo encontramos mejor o peor, pero siempre necesario”, afirma Alejandro Witker en “La Silla del Sol: crónicas ilustradas del Ñuble”. Después de “El Mercurio de Valparaíso”, “La Discusión” es el segundo diario chileno más antiguo aun en circulación. Fundado como un periodico semanal en 1870 por el bancario chillanejo Juan Ignacio Montenegro, hoy circula diariamente y su rol es clave en las comunicaciones de la nueva Región de Ñuble.



Además de la versión papel, "La Discusión" de Chillán cuenta con radio y televisión.



Estas son las antiguas oficinas del diario "La Discusión".

¿Por qué se llama La Discusión?

“En una de esas tertulias interminables que preceden a las grandes decisiones, empezaron a buscarle un nombre, y cuando el tiempo avanzaba sin que surgiera ningún acuerdo, uno de los presentes aburridos explotó: ¿Hasta cuándo dura esta discusión? En ese instante Juan Ignacio Montenegro dijo: Ahí esta el nombre, pongámosle La Discusión”.

SONIA QUINTANA EN “EN VIAJE” N°435 - SANTIAGO



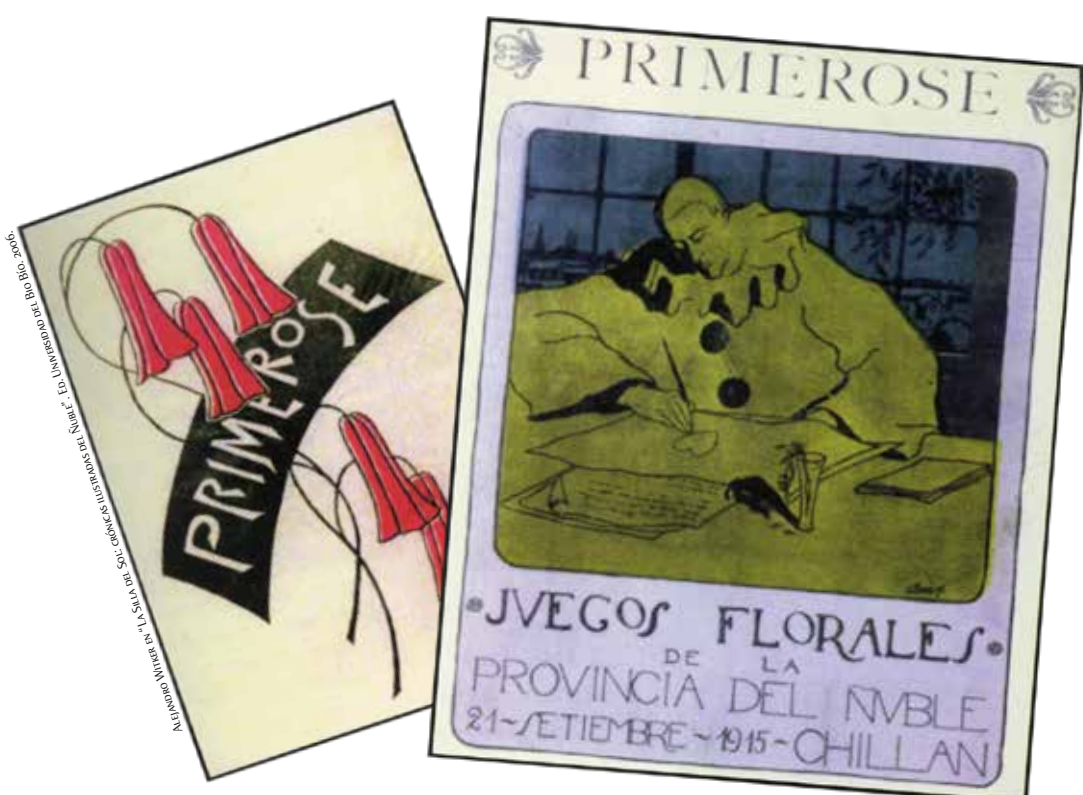
Radio Ñuble

No hay ñublense que no la sienta parte de su patrimonio intangible. Con su eslogan “La Sintonía grande”, la Radio Ñuble ha informado y acompañado cotidianamente a sus hogares desde 1936 hasta nuestros días. Creada por Rafael Barrios, desde 1955 está en manos de la familia Vaccaro Collao. Sus micrófonos –los de más larga data de las radios regionales– fueron grandes impulsores de la creación de la nueva Región de Ñuble.



Revista Primerose

Editada por los hermanos chillanejos Carlos y Leopoldo López Barrera (que tenían una librería en el centro de la ciudad) –entre 1913 y 1916– circuló mensualmente por Chillán la revista cultural Primerose que despertó admiración hasta en Santiago.





Deportes Ñublense

En 1916, encabezados por un profesor del Liceo de Hombres de Chillán, un grupo de jóvenes formó un club deportivo llamado “Liceo Fútbol Club”, que además del balón pie contaba con clases de básquetbol y boxeo. El equipo de fútbol se mantuvo por largo tiempo participando en la liga amateur y fue campeón local por 11 años consecutivos. Recién en 1942, con la llegada de un nuevo entrenador, el club pasó a llamarse Deportes Ñublense. La profesionalización comenzó en 1957, cuando participaron por primera vez en el torneo regional. Hoy, “Los diablos rojos” cuenta con su remodelado estadio llamado Nelson Oyarzún y juegan en Primera B.

Nelson Oyarzún

Oriundo de Valparaíso, Nelson Oyarzún Arenas (1943-1978) dio literalmente su vida por Deportes Ñublense. Cuentan que mientras batallaba contra un cáncer en el hospital Herminda Martín de Chillán, no dejaba de pensar en sus “chiquillos”. Apodado “Consumé” por recetarle dieta de sopas a sus jugadores, un día antes del trascendental partido con Colo-Colo, Oyarzún los alentó por última vez. Apenas finalizado el partido con un 2-1 para Deportes Ñublense, todo Chillán supo de la muerte del gran entrenador. Corría el 10 de septiembre de 1978. Sus restos descansan en el Cementerio de Chillán.



“Una sola bandera”

“ Es ñublense una sola bandera
Desde la cordillera hasta el mar
Es su nombre ese grito de guerra
Todo Ñuble le quiere cantar
Es el canto del hombre en los campos
Y ciudades de nuestra región
Diablos rojos de todos los barrios
Un ejemplo de esfuerzo y valor.
Va Ñublense flameando en el viento
De esa espera altanera hasta el fin
Ñublensino de todos los tiempos
Con la fuerza que quiere vivir
Diablos rojos de nuestra región
A ñublense todo el corazón
Ñublensino de esfuerzo y valor
Es Ñublense una sola canción...”

HIMNO DE DEPORTES ÑUBLENSE.

“...Si mañana algo me pasa ...Dile a Pancho Cuevas que haga a todas las locuras que el sabe, que Bonhome juegue como un tanque, que Cerenderos continúe siendo la muralla impasable en la defensa y que Aballay corra con sus siete pulmones...”

MENSAJE ENVIADO POR NELSON OYARZÚN (POR INTERMEDIO DEL PRESIDENTE DE LA RAMA DE FÚTBOL DE ÑUBLENSE, CAPITÁN DE CARABINEROS FERNANDO CHESTÁ) A SUS JUGADORES ANTES DEL PARTIDO CON COLO-COLO, 9/9/1978.