

LA CIUDAD: UN ESPACIO EDUCATIVO



GUÍA METODOLÓGICA



Programa: «LA CIUDAD EN METRO»

- Los Medios de Transportes
- El Metro: ¿desde cuándo y cómo?
 - Santiago en Mapas
 - El tren urbano en cifras
 - ¿En qué nos transportamos?
- Mural: «Memoria Visual de una Nación»
 - Estaciones del Metro con Historia
 - El Arte en el Subsuelo
 - El Valor Agregado del Metro
 - El Metro y la responsabilidad social

**FUNDACIÓN
FUTURO** 

A REENCANTARSE CON LA CIUDAD... EN EL METRO



*«La triste ciudad de Santiago
extiende piernas polvorientas,
se alarga como un queso gris
y desde el cielo puro y duro
se ve como una araña muerta».*

Pablo Neruda.

Nos atrevemos a disentir del premio Nobel. A cambio, creemos que Santiago es una ciudad cada día más llena de vida tanto en su superficie, como en su subsuelo. En esta guía metodológica, **La ciudad: un Espacio Educativo**, quisimos adentrarnos en el apasionante mundo que se desplaza por debajo de la ciudad. En conjunto con el Metro de Santiago, hemos elaborado este material para que ustedes, los profesores, recorran junto a sus alumnos el tren urbano rescatando todas sus potencialidades. Pues, además de ofrecer un medio de transporte rápido, eficiente y descontaminado, tiene todo un mundo de servicios a los que vale la pena echarle mano, sobre todo en el contexto de la Reforma Educacional en marcha. El MetroArte, el Bibliometro, las Galerías de Arte, el MetroInforma y toda su atención especializada para discapacitados, nos hablan del Chile que entre todos queremos construir.

Pero más allá del tren urbano propiamente. ¿Cuántos parques, iglesias, edificios patrimoniales, esculturas públicas e historia hay en las cercanías de cada una de las estaciones del Metro? ¿Qué manera más moderna y eficaz de rastrear muestra populosa *polis* que a través de este medio de transporte? ¿Sabía usted que en cada una de sus estaciones actuales existe un mapa de entorno con mucha información novedosa e útil para que sus alumnos indaguen cuadra por cuadra la vida, obra y milagro de su entorno?

El Gran Santiago, con todo su esplendor, belleza y también con sus dificultades, lo esperan. Anímese a conocerlo... en Metro. Esperamos que **«La ciudad en Metro»** le sea útil a la hora de acompañar a sus alumnos en la gran tarea de saber quiénes son y para dónde van.

**Equipo Proyectos
Fundación Futuro**

LOS MEDIOS DE TRANSPORTES

Desplazarse. Una necesidad humana desde el principio de los tiempos. ¿Cómo? A pie, a lomo de caballo, burro o elefante, en carreta, barco, tren, auto, avión, metro o en transbordador, el hombre y los medios de transportes constituyen una dupla inseparable. Veamos algo de esta historia...



Ponerse de pie fue, quizás, la primera gran revolución de la humanidad. Se calcula que ello ocurrió hace 2,5 millones de años y fue obra del Homo Erectus.



El caballo fue domesticado por los asirios 8000 años a.C. También lo fueron el elefante, camello, burro, perro, buey y llama.



Hace 4000 años a.C., el invento de la rueda y la domesticación del animal trajo consigo los primeros carros.

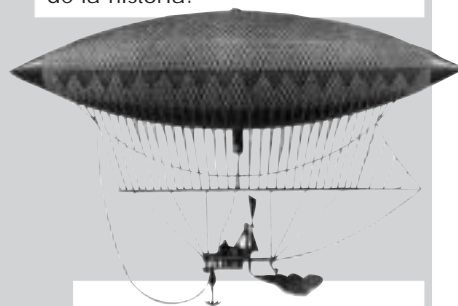
A cuatro metros de profundidad navegó en 1863 por el río Támesis de Londres el primer submarino de la historia.



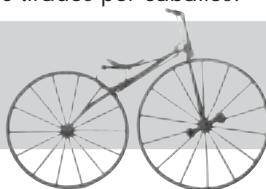
Se calcula que 7500 años a.C., el hombre inventó el barco, en el cual se desplazó en torno al Mediterráneo.



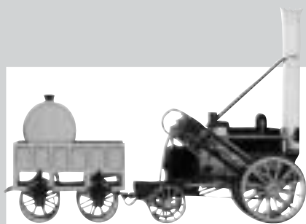
El francés Blas Pascal organizó en 1662 la primera línea de buses, ¡claro que tirados por caballos!



A sólo 10 kilómetros por hora volaba el primer dirigible gracias a un motor a vapor. Corría 1906.

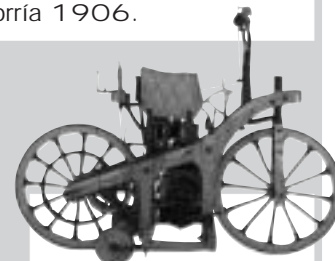


1839: un herrero escocés inventó el velocipido o bicicleta. No se fabricó en serie hasta veinte años después.



Gracias al vapor y al invento del inglés George Stephenson, en 1829 anduvo la primera locomotora de la historia.

Un ingeniero alemán construyó en 1881 el primer tranvía eléctrico. Rápidamente sustituyó a los de tracción animal.

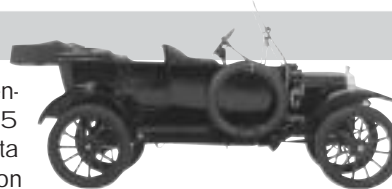


La primera moto que circuló por el mundo fue la inventada por el alemán Gostlieb Daimler en 1885. ¡Sus ruedas eran de madera!



Londres 1863: una multitud se agolpó a ver el primer Metropolitano o primer tren subterráneo de la historia. Era propulsado a vapor.

El auto se inventó en 1885 pero no fue hasta que aparecieron los Ford T, en 1908, cuando se masificó. Entonces hubo que construir con urgencia nuevas carreteras.



Menos de un minuto sobrevoló en 1903, por los cielos de Estados Unidos, el primer avión de la historia inventado por los hermanos Wright.



En 1961, Yuri Gagarin estuvo 108 minutos en órbita a bordo de una cápsula que fue expulsada de la nave espacial Vostok I.



EL METRO: ¿DESDE CUÁNDO Y CÓMO?

En la década de 1960, con sus 2,7 millones de habitantes, Santiago ya manifestaba problemas de congestión. Entonces se creó el Primer Plan Regulador de Transporte, que incluía la construcción de las 5 líneas del Metro y de la circunvalación Américo Vespucio. En 1968, un consorcio franco-chileno concluyó los estudios para la construcción de una red subterránea.

Nace el Metro

Bajo la presidencia de Frei Montalva, en 1969 se iniciaron las excavaciones del primer tramo, entre las estaciones San Pablo y La Moneda, inaugurado el 15 de septiembre de 1975. Entre 1976 y 1980 se completa la Línea 1 (de San Pablo a Escuela Militar) y se construye la Línea 2 (desde Los Héroes a Lo Ovalle). Desde ahí hasta 1990, sólo se extendió la Línea 2 desde la estación Los Héroes a Puente Cal y Canto. Entonces la empresa se convirtió en una sociedad anónima y se aprobó la construcción de la tercera línea, llamada Línea 5, puesta en marcha en 1997. El 2005 será la inauguración de la Línea 4.

La construcción ¡todo un desafío!

Santiago sufrió enormemente el impacto de la construcción de la primera línea de Metro realizada a «tajo abierto». La Alameda Bernardo O'Higgins, Providencia y Apoquindo, se convirtieron en un hoyo gigante.

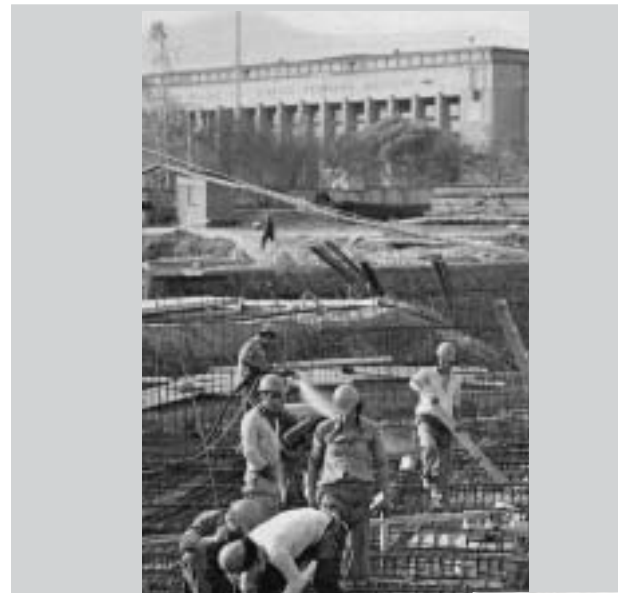
En la actualidad los túneles del Metro se construyen mediante el empleo del Nuevo Método Austríaco de Construcción de Túneles (NATM), que consiste en hacer un hoyo (pique) desde el cual se va avanzando subterráneamente en la creación del túnel. Dicho método causa el menor impacto en la comunidad. En la Línea 4, además, se utilizarán los sistemas de Viaducto, que es la vía elevada y exclusiva para el tránsito de trenes y de Trincheras, que es la vía hundida por donde pasa la autopista concesionada de Américo Vespucio y el tren de Metro.

¿Y cómo andan los trenes?

Cada tren posee 8 tomas por barra guía (vía-polo positivo) cuya alimentación de corriente es de 750 Volts corriente continua (la misma que utilizan las pilas) esa energía va directo al carro motriz que posee el equipo de motor y frenado, encargado de hacer funcionar el mecanismo de transmisión de las ruedas. El Centro Integrado de Control que funciona las 24 horas del día, supervisa el servicio a través de sofisticados sistemas de comunicación en línea y maneja los trenes ya que el conductor sólo se encarga del cierre de puertas.

La seguridad en el Metro

El índice de delincuencia en el Metro es de 0,4 delitos por un millón de pasajeros (2002). Circuitos cerrados de televisión –en línea con Carabineros– supervisan la seguridad.



Construcción
Línea 1.



Nueva
generación de
trenes para la
Línea 4.

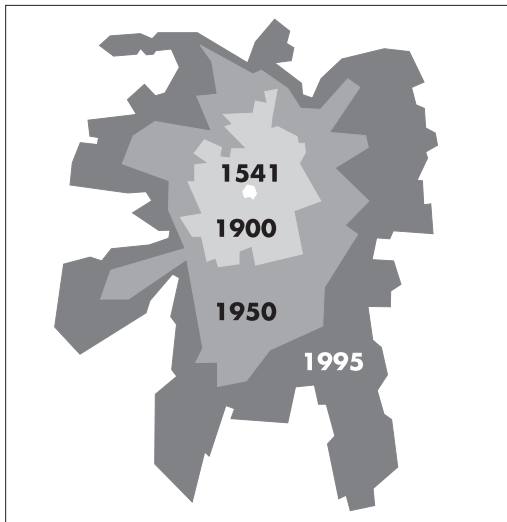


Centro Integrado de Control.

SANTIAGO EN MAPAS

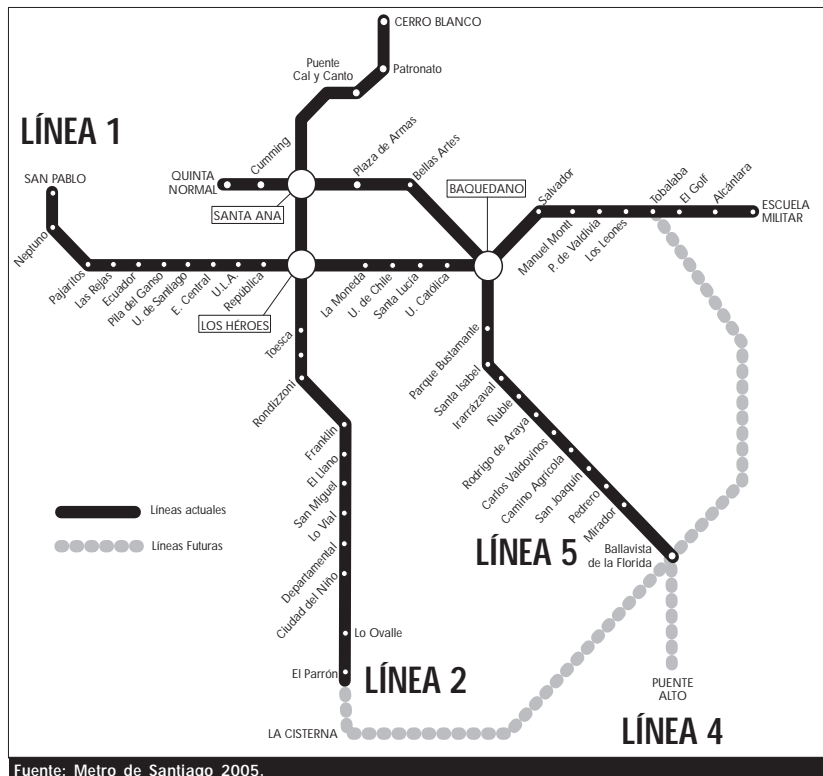
De las cuatro cuadras que habitó en 1541 Pedro de Valdivia a los 6.038.974 santiaguinos del Censo del 2002, hay un abismo. Actualmente, el desplazamiento es un tema de agenda pública y el Metro, es una excelente respuesta, muy relacionada con la calidad de vida de los habitantes de la metrópolis.

CRECIMIENTO DE SANTIAGO



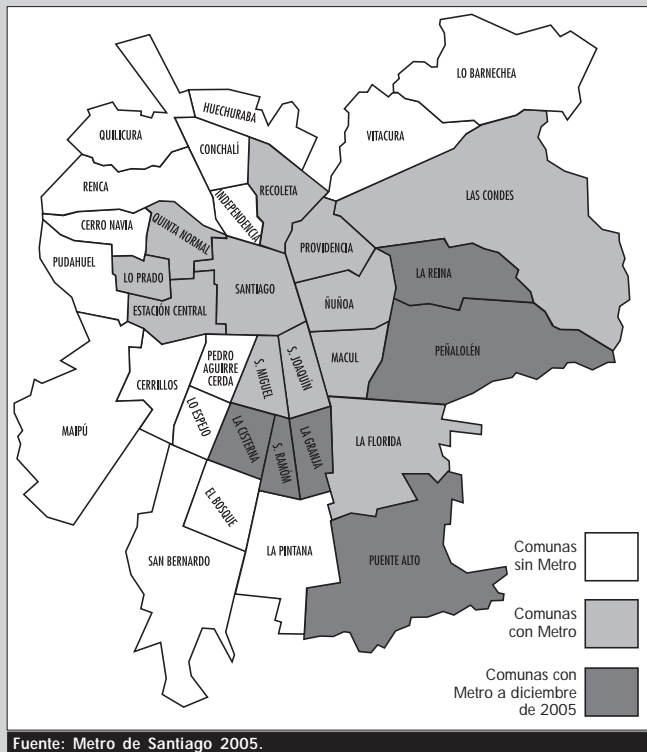
Fuente: El Proyecto Línea 5 Metro, 1995.

LÍNEAS DEL METRO EN SANTIAGO



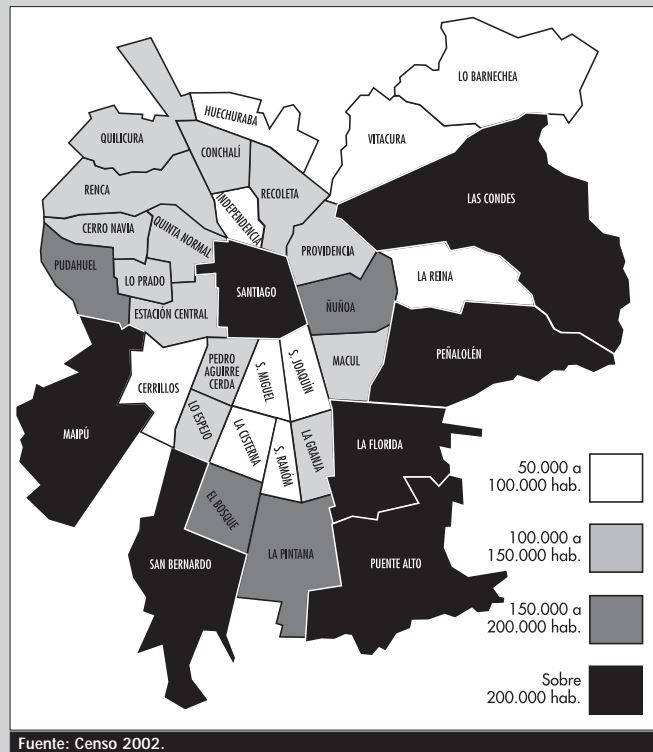
Fuente: Metro de Santiago 2005.

EL METRO EN SANTIAGO



Fuente: Metro de Santiago 2005.

HABITANTES POR COMUNA EN SANTIAGO



Fuente: Censo 2002.

EL TREN URBANO EN CIFRAS

De los 11 millones de viajes que se realizan diariamente en Santiago, 8,3 millones se hacen en algún medio motorizado. Los buses transportan 4,5 millones de pasajeros, en autos particulares, taxis y/o colectivos se desplazan 3 millones de personas¹ y en Metro, se trasladan un millón de pasajeros al día. Actualmente el transporte público representa el 69% de los viajes motorizados. Cada bus reemplaza a 30 autos particulares. A su vez, un tren de Metro sustituye a 33 buses. ¿Lo sabía? Sumérjase bajo la tierra y conozca el mundo subterráneo del Metro...

Afluencia de pasajeros en un día laboral	
2003: 1000.000 promedio	
• Línea 1	65%
• Línea 2	17%
• Línea 5	18%

Pasajeros de Metro según edad ²	
• Menores de 18 años	9%
• De 18 a 30 años	44%
• De 30 a 60 años	43%
• Mayores de 60 años	4%

Pasajeros de Metro según sexo ²	
• Hombres	54%
• Mujeres	46%

Ingreso por venta de boletos ²
2001: \$50.356.008 – representa el 91,3% del total de ingresos del Metro. El resto es por venta de publicidad y arriendo de espacios.

Pasajeros de Metro según su actividad ²	
• Empleados/oficinistas	19%
• Profesionales	28%
• Estudiantes universitarios	20%
• Estudiantes de colegios	8%
• Operarios/obreros	3%
• Otros	22%

Trenes y Velocidades ²	Línea 1	Línea 2	Línea 5
• Flota de trenes	34	17	17
• Número de coches	220	72	101
• Intervalo en horas peak (seg.)	104	156	163
• Velocidad Máxima (km/hrs.)	75	78	78
• Tiempo de recorrido (min:seg)	29:40	18:27	23:46

Kilómetros de metro ²
• Línea 1: 15.9 kms. – 24 estaciones
• Línea 2: 11.4 kms. – 17 estaciones.
• Línea 5: 13.1 kms. – 17 estaciones.
• Línea 4: En dic. de 2005 tendrá 33 kms. con 27 estaciones.

Estaciones de mayor afluencia en día laboral ²		
Línea 1 (pasajeros)	Línea 2 (pasajeros)	Línea 5 (pasajeros)
U. de Chile 59.400	Lo Ovalle 27.800	B. La Florida 43.200
E. Militar 40.200	Pte. Cal y Canto 25.700	P. de Armas 22.200

Metros por continente ³ :	
Europa:	57 ciudades
Asia:	49 ciudades
América:	36 ciudades
África:	3 ciudades
Oceanía:	2 ciudades

Capacidad de pasajeros en el metro
• Un tren actual del Metro en hora punta (con 6 coches) puede trasladar hasta 1.300 personas: 196 sentadas y 1.104 de pie.
• Los nuevos trenes podrán desplazar hasta 1.582 pasajeros.

Metros del Mundo ³
• El más antiguo: Londres (1863). Actualmente tiene 275 estaciones, 408 kms. de vías y 927 millones de pasajeros al año. Los 3 siguientes fueron Glasgow (Inglaterra), Budapest (Hungría) y París (Francia).
• El más grande: Nueva York. Posee 25 líneas con 469 estaciones, 398 kms. de vías y desplaza a 1.715 millones de pasajeros al año.

¹ Fuente: www.revistatranvia.cl

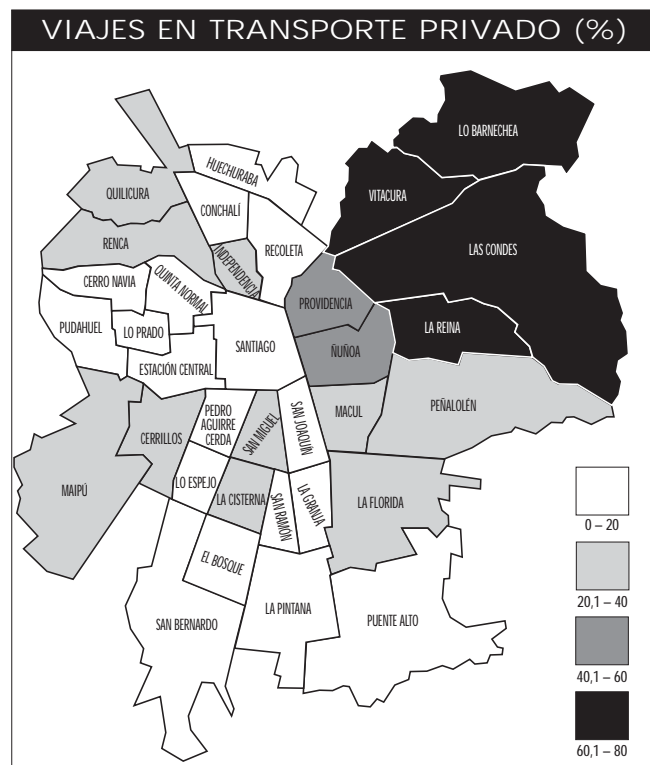
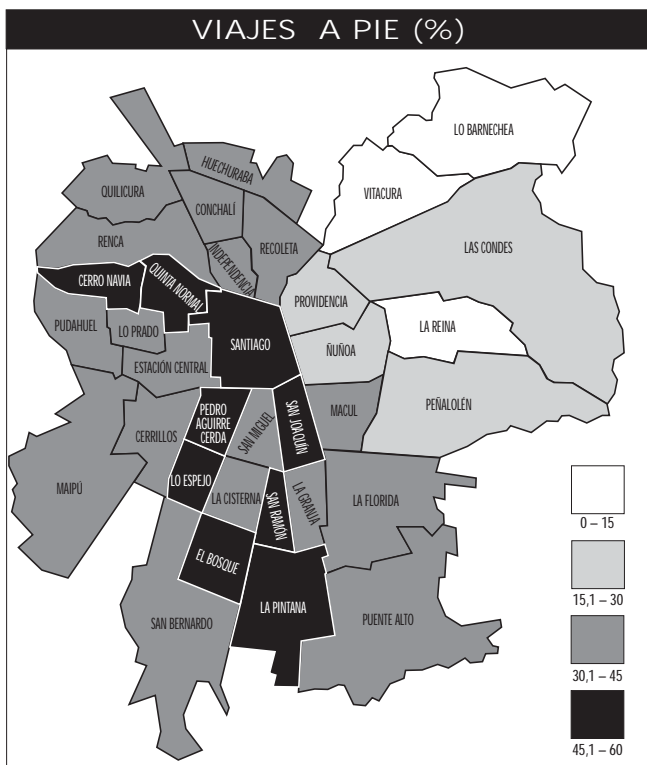
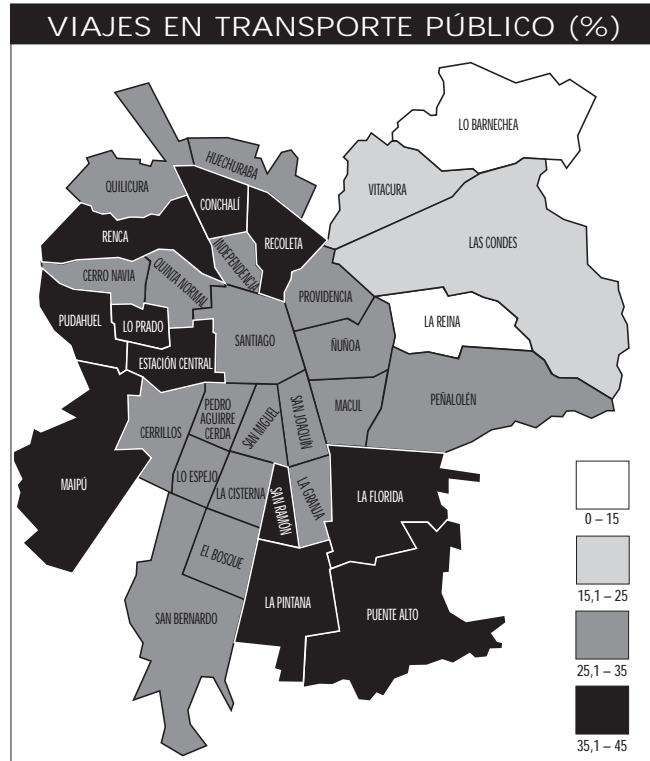
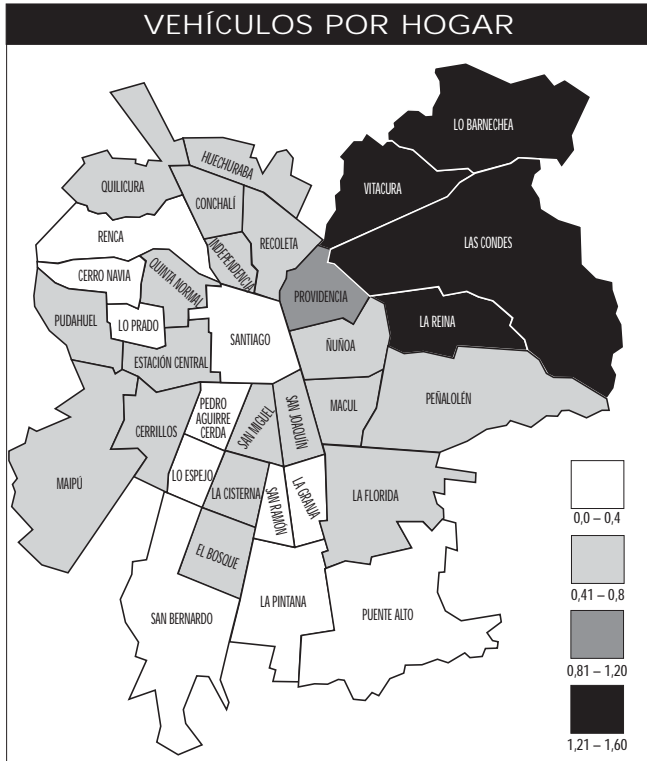
² Fuente: Metro de Santiago. Memoria 2001, 2002, 2003.

³ Fuente: www.metropla.net.

Sugerencias de Actividades:

- Hacer cálculos: de los tiempos de recorridos y/o kilómetros entre las estaciones. Relacione con uso tiempo libre.
- Calcule ingresos diarios, mensuales y anuales del Metro. ¿Cómo se financia el Metro?

¿EN QUÉ NOS TRANSPORTAMOS?



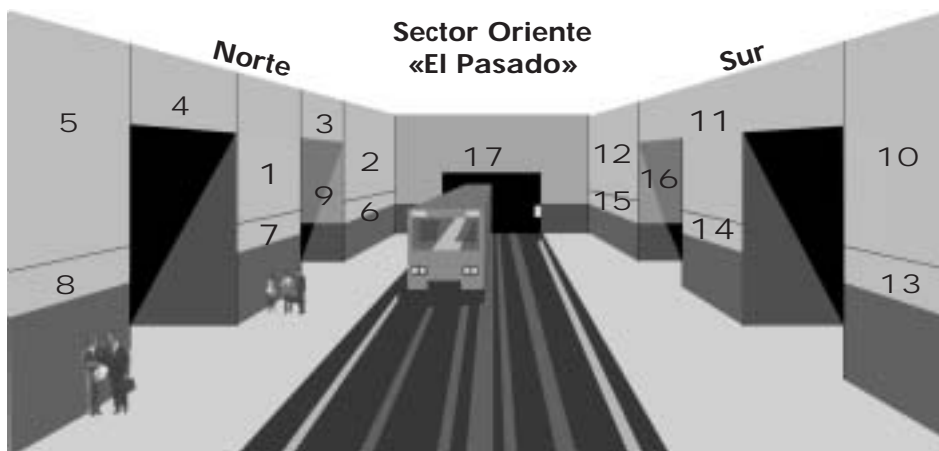
Fuente: Encuesta Origen-Destino (EOD) realizada entre agosto 2001 y abril 2002 por la Dirección de Investigaciones Científicas y Tecnológicas de la Universidad Católica de Chile por encargo de la Secretaría Interministerial de Planificación del Transporte (SECTRA).

Sugerencias de Actividades:

- Encuestar al alumnado: cuánto tiempo demoran en trasladarse diariamente y qué medio de movilización ocupan.
- Investigar proyecto de modernización del transporte público de la capital. Realizar informe. www.transantiago.cl

MURAL «MEMORIA VISUAL DE UNA NACIÓN»

«Mi propósito en esta obra es que nuestro país entre en el mundo moderno sin perder su identidad y su propia mirada. Que también escuchemos, en medio de las voces internacionales, a las voces más silenciosas de nuestras tradiciones, mitos y leyendas y de la idiosincrasia de nuestro pueblo». Palabras de Mario Toral en la inauguración del mural de 1.200 mt²., en 1996, Estación Metro Universidad de Chile.



Metro Universidad de Chile

La estación debe su nombre a la casa central de la Universidad de Chile, fundada en 1842. El edificio de 1872, de estilo neoclásico es Monumento Nacional y se encuentra frente a la Zona Típica, Barrio La Bolsa calle Nueva York.

VEREDA NORTE.

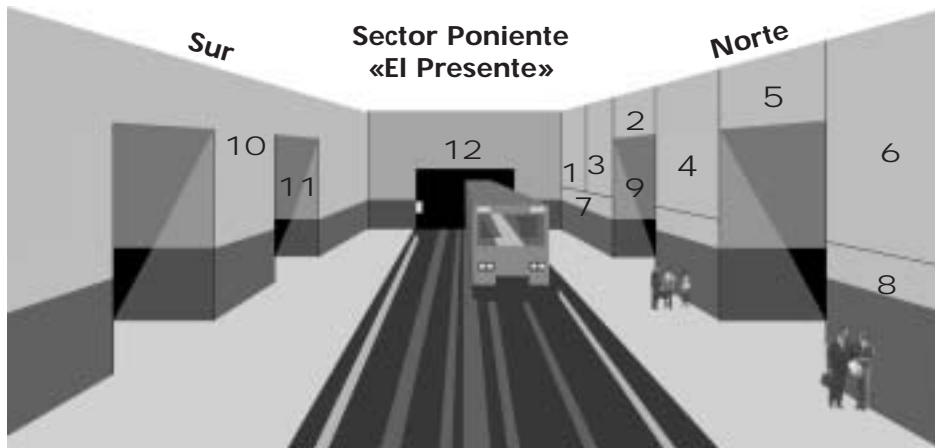
Panel «Antiguos Pobladores».

1. «La Fecundidad. El nacimiento de América, homenaje a la continuidad de la vida, abajo una calavera con alas, representación mitológica del sur de Chile sobre la muerte».
2. «Según la mitología mapuche, el mundo fue creado por dos serpientes que también lo destruyeron. La cabeza del Dios de los Volcanes y del Fuego, el Pillán, observa. Un choroy hecho en piedra marca el cambio de las estaciones y un rehue para subir al cielo. Una figura de piedra representa al Guerrero Mapuche».
3. Mujer mapuche y cántaro de greda, diaguaita.
4. Vida natural de los indígenas: caza y pesca.
5. Conflictos por los espacios de caza y pesca.
6. «Vida de Onas y Alacalufes, nómades del mar. Se muestran sus pinturas corporales y las fogatas que hicieron que Hernando de Magallanes llamara a estos lugares Tierra del Fuego».
7. «La Araucaria y su fruto, el piñón, alimento de los mapuches. Una machi y el resultado de sus maleficios: cuerpos contrahechos, habilidad de causar dolor físico».
8. «Homenaje a la tradición oral mapuche y diaguaita».
9. **Panel «Adoración del Canelo».**
«Una figura reza de rodillas frente a una rama de un canelo –árbol sagrado de los mapuches– ensartada en un corazón de animal».

VEREDA SUR.

Panel «La Conquista».

10. Caupolicán en el suplicio de la pica.
11. «Galvarino con sus brazos cortados, aún a caballo. De sus muñones cae sangre que riega la tierra y hace brotar una planta. Una antorcha simboliza la libertad. Un rehue, representa el fin de un género de vida».
12. «Batalla entre mapuches y españoles. Los mapuches, con flechas y mazas atacan emboscados desde la sombra. Los españoles con el caballo, armas de fuego, lanzas y perros».
13. Una mano escribe «Yo, Alonso de Ercilla».
14. «Árbol de pergaminos con los nombres de próceres y hombres destacados».
15. «El poderío del imperio español, los blasones de Castilla, León y de los Habsburgos. El Padre Luis de Valdivia ayuda a un indio herido. Dos armaduras representan la cruz y la espada. Canto primero de *La Araucana*».
16. **Panel «Crucifixión».**
«Una imagen de Cristo flota sobre las montañas del nuevo continente. El idioma, la religión y el cruce de dos razas dan origen a un nuevo pueblo y cultura».
17. **Panel «El Encuentro».**
«Un gran sol desmembrado anuncia la tragedia por venir. Un joven mapuche mira hacia sus ancestros, mitos y modos de vida. A sus pies, el cultrún. Lo rodean símbolos de su raza: dos serpientes, cetro de mando y máscaras».



Mario Toral (1934), ha realizado grabados, acuarelas y óleos, los que ha expuesto en Chile y en el extranjero. Además, ha ilustrado libros para Pablo Neruda y Raúl Zurita y publicado cuentos. Con la obra del Metro, se inserta en la gran tradición muralista latinoamericana. Todos los textos explicativos del Mural fueron escritos por Toral.

VEREDA SUR.

10. Panel «Homenaje a la Poesía».

«Seleccioné a cuatro poetas cuya obra alcanza hondas repercusiones en el alma de los chilenos. Pablo Neruda con su visión total del hombre americano, Vicente Huidobro por su vuelo multifacético y la novedad de su palabra, Gabriela Mistral por su sabor a tierra antigua y contenedora en su obra de los sentimientos más básicos y constantes de la naturaleza humana y, finalmente, Pablo de Rokha, vulcano estruendoso, *súmmum* de la chilenidad. Junto con rendir tributo a estas potentes voces de nuestra literatura, quise que estuvieran presentes la poesía popular y el folklore».

11. Panel «Isla de Pascua».

«Este territorio chileno es un nexo de unión entre los dos continentes: asiático y americano... La escena representa el momento en que el nadador llega, salvando la distancia de dos kilómetros, al islote de Motu Nui y siendo el primero en coger un huevo del pájaro Manutara, otorga al jefe de su clan el don de gobierno de la Isla por un año».

12. Panel «Tributo a Nuestro Océano».

«Un mascarón de proa corta las olas azules de nuestro mar. Su líquida presencia baña desde los hielos de los glaciares de Tierra del Fuego hasta los desiertos del Norte... Una torre construida de moluscos y caracolas simboliza nuestra vocación marítima así como la inagotable fuente de riqueza que contiene el océano si respetamos los ciclos de la naturaleza».

VEREDA NORTE.

Panel «Los Conflictos».

«Presento aquí escenas de acontecimientos que han dividido a los chilenos a través de su historia, situaciones en que se ha derramado sangre, divisiones trágicas que los descendientes hemos heredado y que nos separan como ciudadanos en la tierra que deberíamos vivir en paz. Ojalá no hubiera tenido que pintar estas escenas, pero si estas pinturas respetan su título «Memoria Visual de una Nación», es un deber moral recordarlas y hacerlas presente para que no repitamos los errores del pasado».

1. 1837. Asesinato de Portales.
2. 1891. Suicidio de Balmaceda.
3. Vida y muerte en las «Minas de Carbón».
4. 1973. Bombardeo de La Moneda.
5. 1948. La Ley Maldita.
6. 1938. Matanza del Seguro Obrero.
7. 1907. La Matanza de Santa María de Iquique.
8. Capitán Popper, exterminador de Onas.

Nota: Por razones estéticas los episodios de «Los Conflictos» no están en orden cronológico.

9. Panel «Arturo Prat».

«...*Dios nos guía y los que sucede es siempre lo mejor que pueda suceder*». Este fragmento de una carta suya dirigida a su esposa Carmela Carvajal, ilustra cual premonición su fe en el destino que a través del sacrificio lo llevó a la gloria».

Sugerencias de Actividades:

- Confeccionar línea de tiempo de la Historia de Chile. Comparar y/o completar con los acontecimientos pintados en el mural de Mario Toral.

ESTACIONES DEL METRO CON HISTORIA

No hay duda. El Metro es ciudad y, como tal, se embarca en su historia. Pues, ¿cómo no se iba a llamar La Moneda la estación del Metro que está frente a la Casa de Gobierno? ¿O Bellas Artes la más cercana al principal museo de arte del país? Así, ¡cada estación tiene su historia!



Toesca

El italiano Joaquín Toesca (1745-1799) fue el arquitecto de la Casa de Moneda. En el edificio neoclásico, que fue casa de Gobierno desde 1843, vivieron los presidentes hasta 1950.

Universidad Católica

Fundada en 1888 por el arzobispo Casanova, la Universidad Católica fue la respuesta de la Iglesia a la reciente aprobación en el Congreso de las llamadas leyes laicas: registro y matrimonio civil.

Estación Central

En 1897 con bombos y platillos, los santiaguinos inauguraron la estación que revolucionó el transporte nacional. Su armazón metálica fue fundida en las usinas de Creuzot, Francia.



Tobalaba

La palabra viene de la voz mapuche «thopa» que significa inmenso colorido de flores y «lahue»: lugar. El cacique Catacingo habitó las tierras que bordean la avenida.

Puente Cal y Canto

Cuando en 1767 Santiago contaba con un endeble puente que lo unía a la «chimba», al otro lado del Mapocho, el corregidor Zañartu mandó construir el puente Cal y Canto derrumbado en 1888.



Alcántara

En la región española de Extremadura está el villorio de Alcántara que le dio nombre a la estación. Las calles aledañas también recuerdan la Madre Patria: Málaga, Asturias, Burgos, Hendaya.

San Pablo

El apóstol de los gentiles que murió en Roma en el 64 d.C., legó al mundo sus famosas epístolas y, a los santiaguinos, la avenida que cruza el sector poniente de la ciudad y que dio el nombre a la estación.

Manuel Montt

Fue presidente de Chile entre 1851 y 1861. En su mandato se inauguró el telégrafo de Valparaíso y se promulgó el Código Civil vigente hasta hoy.

Los Héroes

En la batalla de la Concepción (Perú, 9 de julio de 1882) murieron todos los chilenos (77) sin rendirse. El monumento de la escultora Rebeca Matte, en el bandejón central de la Alameda frente a la Estación Los Héroes, los recuerda.



Neptuno

La estación lleva el nombre del planeta descubierto en 1846 y del dios romano del mar, hijo de Saturno y hermano de Júpiter, además es el nombre de la avenida principal que está en el sector.

Franklin

Este científico norteamericano que firmó en 1776 el Acta de la Independencia de Estados Unidos, fue el inventor del pararrayo. Hoy, el barrio Franklin es parte esencial de Santiago.

Santa Ana

La estación que lleva el nombre de la madre de la Virgen María (en la Línea 5, está la estación San Joaquín, el padre de la virgen), evoca a la iglesia Santa Ana donde fueron bautizados Teresa de los Andes y el padre Hurtado.

Santa Lucía

Virgen y Mártir italiana del siglo IV. Es la Patrona de los Ciegos. El conquistador Pedro de Valdivia llegó en 1540 a los pies del cerro Huelén el 13 de diciembre –día en que el santoral celebra la fiesta de Santa Lucía– bautizando el cerro con su nombre.

Rodrigo de Araya

Llegó a Chile con el conquistador Pedro de Valdivia y participó en la Fundación de Santiago en 1541. Fue el primero que tuvo molino en Chile en 1548 y recibió la Hacienda de Quilpué como merced de tierras por servicios prestados en el Cabildo de Santiago. Murió en 1561.

Ciudad del Niño

Fundación privada de beneficencia que depende del Consejo de Defensa del Niño. Tiene 5 hogares, 4 de mujeres y 1 de hombres donde viven internos de 5 a 15 años.

Parque O' Higgins

Ex Parque Cousiño, mandado a hacer por Luis Cousiño (1835–1873) en terrenos del Estado. Cambió de nombre a Parque O'Higgins en 1970. Fue el paseo más concurrido y elegante de la capital hacia 1900.

Quinta Normal

Fue creada en 1841 como un campo de experimentación de la Sociedad Nacional de Agricultura. Actualmente, posee 40 hectáreas con atracciones naturales, culturales, Museos de Historia Natural, Ciencia y Tecnología, Ferroviario e Infantil y deportivas como laguna para remar.

Bellas Artes

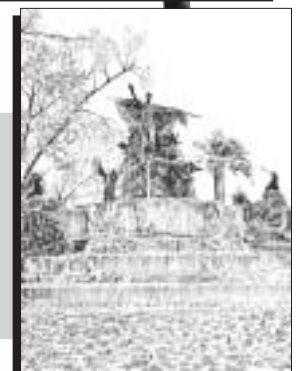
Construido en 1910 para albergar el Museo de Bellas Artes fundado en 1880. Fue el edificio más simbólico del Centenario de la Independencia. Lo rodea el Parque Forestal donde se encuentran la Fuente Alemana y la estatua A La Gloria, monumentos donados por las colectividades alemanas y francesas respectivamente para dicho Centenario.

Cerro Blanco

Peñón agreste donde Pedro de Valdivia levantó su primer campamento y una choza para decir misa. Se encuentran las «piedras tacitas» (MN) de la cultura prehispánica, anterior a la llegada de los incas. Con las piedras del cerro se edificaron los cimientos de iglesias y construcciones coloniales.

El Golf

Su nombre se debe al Club de Golf Los Leones que fue el centro de la urbanización del sector alrededor de 1940. Durante muchos años fue un sector residencial elegante de Santiago. Hoy, las mansiones van siendo reemplazadas por edificios corporativos convirtiéndose éste en un barrio financiero y de negocios.



Sugerencia de actividades:

- ¿Cuántas estaciones corresponden a nombres de personas, de espacios públicos, de santos, de centros de estudios, de áreas verdes? ¿Qué nombre cambiaría? ¿Por qué? ¿Y cuál sería el nombre sustituto? (ver página 5)

EL ARTE EN EL SUBSUELO

«Cuando una empresa transporta mas de 200 millones de personas anuales y éstas permanecen en el sistema como media diaria 15 minutos de sus vidas, estamos hablando de una gran responsabilidad. Por ello, Metro de Santiago no puede sino incorporar valor a su servicio mediante el arte público».

Así presenta el MetroArte el presidente del Metro de Santiago, que recoge obras monumentales de artistas chilenos contemporáneos.

LA ESTACIÓN BAQUEDANO debe su nombre a la Plaza Baquedano, antigua Plaza Italia, durante décadas límite emblemático de la ciudad. Manuel Baquedano (1823-1897), cuya estatua ecuestre se encuentra en el centro de la plaza, fue el general en jefe del Ejército chileno en la Guerra del Pacífico. En esta Estación encontramos:

• «La Bajada» de Matías Pinto D’Aguar.

Unos equinos bajan una escalera de ladrillos. Sus caballos son una poesía del movimiento y del espacio, del traslado y del tiempo. **Materialidad:** Plancha de acero recortado con tratamiento de óxido montado sobre hormigón rugoso y revestimiento de ladrillos. Perteneció a la Promoción de los Ochenta, quienes buscaron recuperar la práctica del oficio del artista pintor, y a la línea Neoexpresionista o de lo imaginario fantástico.

• «Declaración de Amor» de Sammy Benmayor.

Figuras irónicas y lúdicas irrumpen en la dureza de nuestra vida ciudadana, sus trayectos

y su radical soledad. **Superficie:** 166 mts². **Materialidad:** Figuras de acero sobre revestimiento de hormigón. Su trabajo se caracteriza por privilegiar la expresión espontánea y gestual de la pintura y la subjetividad del artista. Recurre a rasgos de la gráfica infantil, dando a sus obras un carácter lúdico, gestual y de mucho humor.

• «Vía Láctea» de Francisco Smythe.

Intensa y colorida obra donde aparecen lunas, estrellas, piedras, corazones y montañas recordándonos como un viaje urbano puede ser una experiencia cósmica. **Superficie:** 286 mts². **Materialidad:** figuras y formas de estuco, madera y arena pintada e iluminación. Sus obras mues-

tran una clara influencia del expresionismo abstracto americano, incorporando el *dripping*, la mancha, juegos de transparencia y el uso de materiales extra pictóricos como la fotografía, páginas de prensa y signos geográficos. Recurrió a un imaginario fantástico que se relaciona con su memoria, sus sueños, su infancia y con su tierra natal. En su última etapa, se empeñó en integrar a sus obras, todo tipo de materiales y recursos tecnológicos como el neón, la fibra óptica y luces halógenas y de incorporar al arte al área pública y social.

• «Ojo en Azul» de Hernán Miranda.

Reminiscencia de cielos y océanos que contemplan el misterio de mirar... **Superficie:** 78 mts.² **Materialidad:**

Pintura digital sobre tela sintética. Asociado a la Generación de los Ochenta, el artista se ha mantenido dentro de la línea figurativa de la representación. Ha desarrollado su obra, dando una mirada aguda y personal frente a la realidad en su

contexto cultural, político y social. Incurrió en la pintura digital, siendo sus proyectos más destacados los de las Estaciones Universidad de Chile y Baquedano.

• «El Puente» de Osvaldo Peña.

Camino «donde vamos más allá de lo que se había pensado o de lo que incluso cabía en ti: ahí es cuando se te abren nuevas posibilidades», comenta el artista. **Superficie:** 15 mts. de largo. **Materialidad:** Acero, coigüe valdiviano en el puente y ciprés en la figura. Su obra escultórica, sorprendió por su materialidad: domina materiales tan diversos como el fierro, acero, aluminio, resina de poliéster y maderas nativas. Adhirió al *pop art* y utilizó materiales de desecho para recrear imágenes de la vida cotidiana urbana. Su temática ha sido el hombre contemporáneo que utiliza sus piernas para caminar hacia liberación.



«El Puente» de Osvaldo Peña.

Más Metroarte en:

ESTACIÓN LOS LEONES

- **«Geometría Andina» de Ramón Vergara-Grez.** En cerámica presenta grandes espacios coloridos y limpios donde asoman el sol, la luna, la cordillera. Fundó el «grupo Rectángulo» y «Forma y Espacio». En su obra plantea una búsqueda de su propia identidad y del pasado precolombino, inscrito en una cultura cósmica universal, que es geométrica, estructural, rítmica, simbólica y metafísica.

ESTACIÓN PEDRO DE VALDIVIA

- **«El Cielo» de Juan Santiago Tapia.** Bóveda negra con incrustaciones de vidrio conforman la celestial imagen del cosmos.

- **«La Ciudad» de Enrique Zamudio.** Cuatro murales de pintura serigráfica esmaltada sobre metal que representan una gran fotografía de Santiago.

- **«El Viaje» de Osvaldo Peña.** Un caminante de corbata en fierro fundido y pintado.

ESTACIÓN SANTA LUCÍA

- **«Azulejos para Santiago» de Rogerio Ribeiro.** Azulejos portugueses en azules donados por el Metro de Lisboa. Nos recuerdan dos grandes epopeyas y sus protagonistas: el primer viaje alrededor del mundo que realizó Hernando de Magallanes y que en 1521 le permitió descubrir el estrecho que lleva su nombre; y a Pedro de Valdivia, el conquistador español que en 1541 ascendió el cerro Santa Lucía para fundar Santiago.

ESTACIÓN UNIVERSIDAD DE CHILE

- **«Memoria Visual de una Nación» de Mario Toral** (Ver página 8 de esta guía).

- **«Interior Urbano» de Hernán Miranda.**

ESTACIÓN LA MONEDA

- **«Chile» de Guillermo Muñoz Vera.** Paisajes nacionales del representante del Hiperrealismo, de connotación internacional.

ESTACIÓN LOS HÉROES

- **«Constelación II» de Pablo McClure.** Pintura mural que se refleja en el andén sur gracias a un gigantesco espejo. Contiene motivos abstractos de inspiración cósmica que surgen del mundo interior del pintor. La pared de espejos confronta la obra y otorga una amplitud espacial que involucra a pasajeros y trenes. En su obra se aprecian imágenes abstractas superpuestas dentro de composiciones definidas por líneas sinuosas y zonas sombreadas, destacando contrastes tonales y la materialidad de sus texturas.



«Constelación II» de Pablo McClure

ESTACIÓN REPÚBLICA

- **Obra en cerámica pintada realizada por niños de la Fundación Integra y pintores chilenos.** En las esquinas, los derechos de los niños en nuestras lenguas originarias.

ESTACIÓN PARQUE BUSTAMANTE

- **«El sitio de las cosas» de Pablo Rivera.** Obra en resina de poliéster, poliuretano y pátinas. Pone en juego tres cuerpos dinámicos y cambiantes que se apropian del espacio, para transformarse en un reflejo que evoca a la existencia misma y su vaivén de avances y retroceso.

ESTACIÓN BELLAS ARTES

- **«Arbolario» Mural de Eliana Simonetti** cuyo tema es la imagen del árbol.

- **Esculturas de Livio Scamperle.**

ESTACIÓN PLAZA DE ARMAS

- **«El Pionero» de Hernán Puelma.** Escultura en cobre donada por Codelco dentro de la conmemoración de los 100 años del inicio de la Gran Minería del Cobre. Varias de sus obras se encuentran emplazadas en lugares públicos.

Sugerencia de actividades:

- Posterior a la visita, montar una exposición de fotografías o dibujos inspirados en los viajes y en el metro.
- Investigar acerca de obras de arte emplazadas en espacios públicos. www.mnba.cl - www.monumentos.cl

EL VALOR AGREGADO DEL METRO

Definitivamente el Metro tiene que ver con nuestra calidad de vida. No sólo por que nos permite ahorrar tiempo en los desplazamientos sino que cuando estamos haciendo uso de él, nos ofrece diversos servicios. Y si nos asomamos a la superficie con ojos de caminantes urbanos, encontramos –a pasos de la Estación– muchos lugares que nos hablan de la ciudad y de quienes la habitamos.

LÍNEA 1 EN ESTACIÓN:

Escuela Militar: Escuela Militar (MN) - Parque Araucano.

Alcántara: Cerro Navidad.

El Golf: Plza. Loreto - Edificio Metrópolis - Edificio ex Municipalidad de las Condes.

Tobalaba: Ed. World Trade

Center – Ed. Del Pacífico – Ed.

Torre de la Costanera – Ed. De

la Industria – Ed. Atlántis – Ed.

Torre El Bosque – Ed. Consorcio

Nacional de Seguros Vida

– Ed. Capitales – Ed. Cruz Blanca – Ed. Banmédica.

Pedro de Valdivia: Instituto Cultural de Providencia - Plza. de la India - Municipalidad de Providencia ex Palacio falabella (MN) - Parque de las Esculturas - Lo Contador, Escuela de Arquitectura y Bellas Artes U.C. (MN) - Igl. Católica Ortodoxa Stma. Virgen María (MN).

Manuel Montt: Igl. Ntra. Sra. de la Divina Providencia (MN).

Salvador: Centro Cultural Monte Carmelo, ex casa de los Carmelitas de Sta. Teresa - Parroquia La Epifanía (MN) - Parque Balmaceda - Igl. Stos.

Ángeles Custodios (MN).

Baquedano: Fac. de Derecho U. de Chile - Plazuela Camilo Mori - Funicular Cerro San Cristóbal - Fuente Alemana - Puentes Metálicos Río Mapocho - Ed. Diego Portales - Plza. Baquedano - Sala Telefónica - Museo B. Vicuña Mackenna (MN) - Barrio Bellavista - La Chascona (MN).

Universidad Católica: Centro de Extensión de la U. Católica - Museo de Artes Visuales - Barrio Mulato Gil de Castro (MN).

Santa Lucía: Cerro Santa Lucía (MN) - Biblioteca Nacional (MN) - Teatro Municipal de Santiago (MN) - La Casa de los Diez (MN).

Universidad de Chile: Universidad de Chile (MN) - Igl. y Museo Colonial San Francisco (MN) - Bolsa de Comercio (MN) - Barrio París - Londres (MN) - Club de la Unión (MN).

La Moneda: Torre Entel - Plza. Constitución - Plza. de la Ciudadanía - Palacio de la Moneda (MN) - Intendencia de Santiago (MN) - Barrio Cívico.



Los Héroes: Palacio Ariztía (MN) - Palacio Errázuriz (MN).

República: Iglesia de la Gratitude Nacional - Barrio Concha y Toro (MN).

Unión Latinoamericana: Museo de la Solidaridad (MN).

Estación Central: Est. Central (MN) - Planetario - Centro Cultural Matucana 100 - Biblioteca de Santiago - Parque Bernardo Legthon.

LÍNEA 2 EN ESTACIÓN:

Cerro Blanco: Piedras Tacitas (MN) - Igl. de Montserrat «La Viñita» (MN) - Iglesia Recoleta Dominica y Convento (MN).

Patronato: Iglesia y Convento Recoleta Franciscana (MN) - Plza. Tirso de Molina (ex Artesanos) - Vega Central - Iglesia Santa Filomena (MN) - Catedral Ortodoxa San Jorge.

Puente Cal y Canto: Parque de los Reyes - C. Cultural Estación Mapocho (MN) - Plza. Capitán Arturo Prat - Mercado Central (MN).

Toesca: Museo Histórico Militar (MN) - Barrio Universitario - Palacio Cousiño (MN).

Parque O'Higgins: Parque O'Higgins - Plaza Ercilla.

Franklin: Barrio Huemul.

El Llano: Parque El Llano de Subercaseaux.

LÍNEA 5 EN ESTACIÓN:

Quinta Normal: Parque Quinta Normal - Museo Nacional Historia Natural (MN) - Museo Infantil - Museo Ferroviario - Museo Artequín (MN) - Museo de Ciencia y Tecnología - Basílica y Gruta de Lourdes.

Cumming: Plaza Yungay - Plaza Brasil.

Santa Ana: Iglesia Santa Ana (MN).

Bellas Artes: Parque Forestal - Museos Bellas Artes y de Arte Contemporáneo (MN).

Plaza de Armas: Plza. de Armas - Igl. La Catedral (MN) - Templo de Santo Domingo (MN) - Plza. Montt-Varas - Museos: de Arte Precolombino (MN) - Histórico Nacional (MN) - de Santiago (MN) - de la Merced (MN) - Postal (MN).

Parque Bustamante: Parque Bustamante.

Ñuble: Estadio Nacional.

Rodrigo de Araya: Viña Santa Carolina (MN).

Carlos Valdovinos: Parque Isabel Riquelme.

Pedrero: Estadio Monumental.

Mirador: Museo Interactivo Mirador MIM - Parque Municipal de La Granja.

(MN) Monumento Nacional

EL METRO Y LA RESPONSABILIDAD SOCIAL

SERVICIOS DEL METRO

Estación Baquedano: Multisala, enfocada a las artes escénicas. Tiene capacidad para 400 personas sentadas.

Estación Bellas Artes: Galería destinada a artistas consagrados que trabajen proyectos de cultura contemporánea y urbana.

Estación Cal y Canto: Galería destinada a artistas emergentes. Para postular ver: www.metrosantiago.cl/cultura/

Estación Plaza de Armas: Sala Patrimonial. Exhibición de muestras patrimoniales del Consejo de Monumentos Nacionales.

Estación Franklin: Exhibición de exposiciones desarrolladas por corporaciones culturales, municipios y colegios del entorno. Postulaciones en www.metrosantiago.cl/cultura/franklin.asp

Estación Quinta Normal: Salas culturales Pablo Neruda orientadas a exhibiciones audiovisuales.

Ventanas y Vitrinas Culturales: Espacio para información de las actividades que desarrollan diversas instituciones. En la Estación Central vitrina de Fundación Futuro «La Ciudad, un espacio de encuentro».

MetroInforma: Difusión de actividades culturales y de información general. Para aparecer en él llamar al 2503311.

Bibliometro: Sistema de préstamo de libros a domicilio en las siguientes estaciones: Los Héroes, Puente Cal y Canto, Tobalaba, Baquedano, Bellavista de la Florida, Plaza de Armas, Pajaritos y Ciudad del Niño. Para hacerse socio llamar al 6728969.

Mapas de entorno: Planos con los servicios y puntos de interés de los alrededores de las estaciones.

Otros servicios: Accesos para discapacitados, teléfonos públicos, cajeros automáticos, correos, beneficios para tercera edad y estudiantes, Metroexpress, Metrobus y Metrotren.

«LA CIUDAD EN METRO»

Es un programa de **Fundación Futuro** para que los escolares conozcan gratuitamente las obras de arte del Metro, así como el principal sistema de transporte no contaminante y su relación con la ciudad.

Durante una hora los estudiantes recorren las estaciones Universidad de Chile y Baquedano más sus entornos urbanos junto a un guía de la Fundación Futuro.

El lugar de encuentro con el guía es la plazuela frente a la Iglesia San Francisco en la Alameda Bernardo O'Higgins. Luego de recorrer los alrededores ingresan a la estación

Universidad de Chile donde observan el mural «Memoria Visual de una Nación» de Mario Toral. (ver pág. 8 y 9). Se viaja en Metro hasta la estación Baquedano. Se observan las obras de arte allí presentes más el entorno urbano donde está emplazada dicha estación: la plaza Baquedano. (ver pág. 12).

Los recorridos son gratuitos y están contemplados para alumnos(as) de 5° básico a II

medio. El día de la actividad, el establecimiento puede utilizar el Metro gratuitamente para trasladarse al punto de encuentro y para regresar al colegio.



Inscripciones en Fundación Futuro:
Avda. Apoquindo 3000, piso 19. Teléfono 4227322.
futuroandes@fundacionfuturo.cl
www.fundacionfuturo.cl

Sugerencias de actividades:

- Investigar sobre la responsabilidad social de las empresas en el mundo contemporáneo. Realizar debate o foro. www.prohumana.cl www.plazanueva.org

SANTIAGO Y SUS ESCULTURAS



«Caupolicán»
de Nicanor Plaza. Metro Santa Lucía.



«Unidos en la gloria y en la muerte»
de Rebeca Matte. Metro Bellas Artes.



«Narciso»
Monumento a Rubén Darío,
de Raúl Vargas. Metro
Baquedano.

Quando las ciudades se caminan,
otro es el tango: el ojo es capaz de
ver el entorno y... gozarlo. Para
empezar, en Santiago hay más de
350 esculturas y monumentos
públicos. Aquí un puñado de ellas a
un paso del Metro.



«José Manuel Balmaceda»
de Samuel Román. Metro Baquedano.



«Monumento a Rodó»
de Tótila Albert.
Metro Salvador.



«Caballo»
de Fernando Botero (colombiano).
Metro Bellas Artes.



«Los Héroes de la Concepción»
de Rebeca Matte. Metro Los Héroes.