

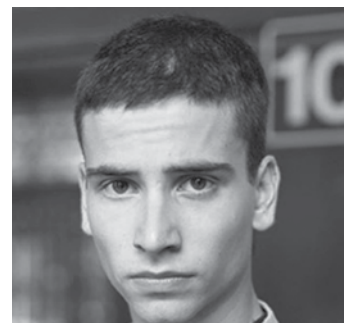

**Profesor, ¡embárguese en esta MERLINADA!**

- ¿Qué tres características del profesor Merlí le gustaría tener?
- ¿Qué tres elementos de la personalidad de Merlí le son detestables?
  - En 40 palabras, ¿qué es para usted -en las circunstancias del Chile de hoy- educar? Inspírese en Merlí.

Las primeros 20 docentes que respondan, recibirán 2 libros de regalo para su biblioteca personal. Estos son: "Maleta de 25 Chilenas Choras" y "Curiosidades de Chile: Patrimonio Cultural".

Consultas y envío a [ccuadra@fundacionfuturo.cl](mailto:ccuadra@fundacionfuturo.cl)

Aquí parte de la camada de jóvenes actores catalanes que con toda naturalidad se "meten" en sus personajes: hombres y mujeres en un periodo de grandes cambios en sus vidas.



**¿ES MERLÍ EL PROFESOR PERTINENTE PARA EL SIGLO XXI?**  
 Otras críticas subyacentes a la serie es que su protagonista -el profesor Merlí- trasluce una cuota de machismo, de cuestionamiento a la autoridad de los propios padres, cierto desencanto de la vida y una actitud irreverente ante las normas impuestas democráticamente por la sociedad. Queda en terreno incierto si sus comentarios conllevan a un desacato de parte de sus alumnos ante lo establecido y si su actuar paraliza o, al menos, confunde. ¿Corresponde ello a su labor docente?

Aterrizando en Chile ¿qué diría el Centro de Padres y Apoderados ante un profesor que roba la prueba a su colega para pasársela a otro alumno que en este caso, además, es su hijo? Sigamos.  
 ¿Cuál sería la actitud de la Superintendencia de Educación o del Colegio de Profesores frente a un docente que incita a sus estudiantes a salir al patio a manifestarse contra una colega?

En síntesis, estamos ante una serie punzante, entretenida, llana, con actuaciones acertadas, buena fotografía y mejores diálogos que -a juicio del equipo editorial de VENTANAL- debiera ser vista por los profesores de Educación Media de Chile, ojalá en conjunto, con sus alumnos. No es solo una excelente forma de visualizar fehacientemente el valor de la filosofía en el mundo actual, no es solo un recorrido histórico por los grandes filósofos a lo largo de tiempo, es también una asertiva y sincera estrategia para conversar, debatir y tomar posición sobre lo que ocurre y no ocurre en nuestro entorno. Grande, Merlí.

**"MERLÍ" DE CATALUÑA AL MUNDO**

- 2015: 1ª Temporada por TV3 Catalana: 650.000 telespectadores.
- 2015: La Sexta (TV digital española) compra derechos y emite en España.
- 2016: TVE (Televisión abierta española) transmite serie.
- 2016: Netflix compra derechos de "Merlí" para América Latina y EE.UU.
- 2019: Movistar estrena "Merlí, Sapere Audi". Aquí Pol Rubio, el alumno preferido de Merlí, entra a estudiar filosofía a la universidad.

“Que en una televisión, salvo que no sea en un programa cultural, se pronuncien los nombres de Sócrates, Schopenhauer, Hume o Nietzsche. ya es un hito”.

Editorial Diario La Razón, España.